



МУНИЦИПАЛЬНОЕ УНИТАРНОЕ ПРЕДПРИЯТИЕ
**«Архитектура и градостроительство
муниципального образования Белореченский район »**

Ленина ул., д. 66/1, г. Белореченск, Краснодарский край, 352630
e-mail: belora_arch@mail.ru

СВИДЕТЕЛЬСТВО о допуске к определенным видам работ,
которые оказывают влияние на безопасность объектов капитального
строительства № 2084 от 27 октября 2015 г.

Заказчик: Администрация Белореченского городского поселения
Белореченского района

**Газопровод низкого давления
по ул. Станичной микрорайона «Северный»,
расположенный на территории города Белореченска
Белореченского района Краснодарского края**

ПРОЕКТНАЯ ДОКУМЕНТАЦИЯ

Проект планировки и межевания территории для
линейного объекта

17-168 - ППТ

17-168 - ПМТ

2017 г.



МУНИЦИПАЛЬНОЕ УНИТАРНОЕ ПРЕДПРИЯТИЕ
**«Архитектура и градостроительство
муниципального образования Белореченский район »**

Ленина ул., д. 66/1, г. Белореченск, Краснодарский край, 352630
e-mail: belora_arch@mail.ru

СВИДЕТЕЛЬСТВО о допуске к определенным видам работ,
которые оказывают влияние на безопасность объектов капитального
строительства № 2084 от 27 октября 2015 г.

Заказчик: Администрация Белореченского городского поселения
Белореченского района

**Газопровод низкого давления
по ул. Станичной микрорайона «Северный»,
расположенный на территории города Белореченска
Белореченского района Краснодарского края**

ПРОЕКТНАЯ ДОКУМЕНТАЦИЯ

Проект планировки и межевания территории для
линейного объекта

17-168 - ППТ

17-168 - ПМТ


Директор МУП «Архитектура
и градостроительство МО
Белореченский район»



Т.Б. Рогова

2017 г.

СОДЕРЖАНИЕ ТОМА


Обозначение	Наименование	Примечание							
17-168-ППТ, ПМТ-С	Содержание тома	2							
17-168-ППТ, ПМТ-СП	Состав проектной документации	4							
ПРОЕКТ ПЛАНИРОВКИ ТЕРРИТОРИИ I. Основная часть проекта планировки территории (Утверждаемая часть) Раздел 1. Проект планировки территории. Графическая часть									
17-168 - ППТ - С	Содержание	5							
ППТ-1	Чертеж красных линий. М 1:1000 Газопровод низкого давления ПК0 - ПК5+64,1.	6							
ППТ-2	Чертеж красных линий. М 1:1000 Газопровод низкого давления ПК6 - ПК10+84,7 и 1ПК0 -1ПК6+9,0	7							
ППТ-3	Чертеж планировки территории (основной чертеж). М 1:500 Газопровод низкого давления ПК0 - ПК5+64,1.	8							
ППТ-4	Чертеж планировки территории (основной чертеж). М 1:500 Газопровод низкого давления ПК6 - ПК10+84,7 и 1ПК0 -1ПК6+9,0	9							
Раздел 2. Положение о размещении линейного объекта									
17-168 - ППТ-ПЗ	Пояснительная записка	10-27							
II. Материалы по обоснованию проекта планировки территории Раздел 3. Графическая часть									
17-168 - ППТ - С	Содержание.	28							
ППТ-5	Схема расположения элемента планировочной структуры (в структуре поселения). М 1:50000	29							
ППТ-6	Схема границ зон с особыми условиями использования территории. М 1:5000	30							
Раздел 4. Материалы по обоснованию проекта планировки территории									
17-168 - ППТ-ПЗ	Пояснительная записка	31-40							
	Инженерно-геологические изыскания	ООО «ADM-проект» в июне 2017 г.							
Приложение:	Технические условия на подключение	41							
	Задание на проектирование	43							
	Постановление о подготовке проекта планировки и межевания территории	45							
	Свидетельство о допуске к работам по подготовке проектной документации	46							
17-168-ППТ, ПМТ - С									
Изм.	Кол.уч	Лист	№док.	Подп.	Дата	Содержание тома	Стадия	Лист	Листов
							П	1	2
ГАП	Назаренко				12.17		МУП "Архитектура и градостроительство МО Белореченский район "		

Взам. инв. №

Подпись и дата


Инв. № подл.

Обозначение	Наименование	Примечание
ПРОЕКТ МЕЖЕВАНИЯ ТЕРРИТОРИИ		
17-168 - ПМТ - С	Содержание	50
17-168 - ПМТ - ПЗ	1. Пояснительная записка	51-68
	2. Графическая часть	
ПМТ-1	Чертеж межевания территории. М 1:500 Газопровод низкого давления ПК0-ПК5+64,1	69
ПМТ-2	Чертеж межевания территории. М 1:500 Газопровод низкого давления ПК6- ПК10+84,7 и 1ПК0-1ПК6+9,0	70

Изм.	Кол.уч	Лист	№ док.	Подп.	Дата	Инд. № подл.	Подпись и дата	Взам. инв. №
17-168-ПМТ, ПМТ - С								
Содержание тома						Стадия	Лист	Листов
						П	2	
ГАП Назаренко  12.17						МУП "Архитектура и градостроительство МО Белореченский район "		

СОСТАВ ПРОЕКТНОЙ ДОКУМЕНТАЦИИ

№ тома	Обозначение	Наименование	Примечание
1	17-168 - ППТ	Проект планировки территории	
1	17-168 - ПМТ	Проект межевания территории	

Изм.	Кол.уч	Лист	№док.	Подп.	Дата	Изм. № подл.	Подпись и дата	Взам. инв. №	17-168 - СП			
									Стадия	Лист	Листов	
									П	1	1	
						ГАП	Назаренко		12.17	Состав проектной документации		
									МУП "Архитектура и градостроительство МО Белореченский район "			


ПРОЕКТ ПЛАНИРОВКИ ТЕРРИТОРИИ

I. ОСНОВНАЯ ЧАСТЬ ПРОЕКТА ПЛАНИРОВКИ ТЕРРИТОРИИ (Утверждаемая часть)

Раздел 1. Проект планировки территории Графическая часть

СОДЕРЖАНИЕ

Обозначение	Наименование	Примечание
17-168- ППТ-С	Содержание	5
ППТ-1	Чертеж красных линий. М 1:500 Газопровод низкого давления ПК0 - ПК5+64,1.	6
ППТ-2	Чертеж красных линий. М 1:500 Газопровод низкого давления ПК6- ПК10+84,7 и 1ПК0-1ПК6+9,0.	7
ППТ-3	Чертеж планировки территории (основной чертеж). М 1:500 Газопровод низкого давления ПК0-ПК5+64,1	8
ППТ-4	Чертеж планировки территории (основной чертеж). М 1:500 Газопровод низкого давления ПК6- ПК10+84,7 и 1ПК0-1ПК6+9,0	8


Изм.	Кол.уч	Лист	№ док.	Подп.	Дата	17-168- ППТ-С			
Изм.	Кол.уч	Лист	№ док.	Подп.	Дата	Раздел 1. Проект планировки территории Графическая часть Содержание	Стадия	Лист	Листов
							П	1	1
ГАП	Назаренко			12.17			МУП "Архитектура и градостроительство МО Белореченский район "		

**Раздел 2.
Положение о размещении линейного объекта**

Пояснительная записка

СОДЕРЖАНИЕ

1 п/п	Наименование	Лист
	Введение	2
1	Сведения о линейном объекте и его краткая характеристика	4
2	Планируемое размещение линейного объекта	6
3	Мероприятия по защите сохраняемых объектов капитального строительства	13
5	Мероприятия по охране окружающей среды	14
6	Мероприятия по защите территории от чрезвычайных ситуаций природного и техногенного характера, в том числе по обеспечению пожарной безопасности и гражданской обороне	16

Изм.	Кол.уч	Лист	№ док.	Подп.	Дата	17-168- ППТ-ПЗ		
Инд. № подл.	Подпись и дата	Взам. инв. №	<p align="center">Раздел 2. Положение о размещении линейного объекта. Пояснительная записка</p>			Стадия	Лист	Листов
						П	1	18
	ГАП	Назаренко		12.17	МУП "Архитектура и градостроительство МО Белореченский район "			

ВВЕДЕНИЕ

Подготовка документации по планировке территории для линейного объекта «Газопровод низкого давления по ул.Станичной микрорайона «Северный», расположенный на территории города Белореченска Белореченского района Краснодарского края» выполнена на основании заявления администрации Белореченского городского поселения Белореченского района, муниципальный контракт от 20.12.2017г. №168, постановления администрации муниципального образования Белореченского района о подготовке документации по планировке и межеванию территории от 18.10.2017г. №2513, задания на проектирование от 20.12.2017 г.

Иходные данные:

- инженерно-геологические и инженерно-геодезические изыскания, выполнены ООО «АДМ-проект» по договору № АДМ-184.17 в июле 2017 г;
- технические условия на подключение (технологическое присоединение) распределительного газопровода к газораспределительной сети выданы АО «Газпром газораспределение Краснодар» от 26.10.2017г. №СО-01/9-04-05/1491 (взамен технических условий №СО-01/9-04-05/113 от 14.02.2017 г.).

Проект планировки территории разработан в соответствии с действующей нормативной документацией:

- Генеральный план Белореченского городского поселения Белореченского района, утвержденного решением Совета муниципального образования Белореченский район от 14.11.2008г. №1 (изм. от 26.12.2014г. №36);
- Правила землепользования и застройки территории Белореченского городского поселения Белореченского района Краснодарского края, утвержденные решением Совета Белореченского городского поселения Белореченского района от 08.04.2016г. №120 (изм. от 18.11.2016 г. №157, от 10.02.2017г. №177, от 21.09.2017г. №219);
- Градостроительный кодекс РФ от 29.12.2004 №190-ФЗ;
- Федеральный закон от 25 июня 2002г. №73-ФЗ «Об объектах культурного наследия (памятники истории и культуры) народов Российской Федерации»;
- Федеральный закон от 10.01.2002г. №7-ФЗ «Об охране окружающей среды»;

Инов. № подл.	Подп. и дата	Взаи. инв. №

Изм.	Кол.уч	Лист	№док.	Подп.	Дата	17-168-ППТ-ПЗ	Лист
							2

- СП 42.13330.2011 «Градостроительство. Планировка и застройка городских и сельских поселений» актуализированная редакция СНиП 2.07.01-89*;
- Положение о составе и содержании проектов планировки территории, предусматривающих размещение одного или нескольких линейных объектов, утвержденного постановлением Правительством РФ от 12 мая 2017г. №564.

Подготовка проектной документации осуществляется в целях устойчивого развития территории, установления границ зоны планируемого размещения линейного объекта.

Проект планировки территории для линейного объекта является основанием для разработки проекта межевания территории.

Инва. № подл.	Подп. и дата	Взаи. инв. №

Изм.	Кол.уч	Лист	№док.	Подп.	Дата

17-168-ППТ-ПЗ

Лист
3

1. СВЕДЕНИЯ О ЛИНЕЙНОМ ОБЪЕКТЕ И ЕГО КРАТКАЯ ХАРАКТЕРИСТИКА.

Разработка проектной документация осуществляется для размещения подземных газопровода низкого давления в подземном исполнении ($0,002 \geq P \leq 0,003$ МПа) по улице Станичная в микрорайоне «Северный» города Белореченска с целью расширения сети газоснабжения города Белореченска Белореченского района.

Уровень ответственности сооружения в соответствии с ГОСТ 27751-2014 – II (нормальный).

Вид строительства – новое

Проектируемый газопровод низкого давления относится к газопроводам IV категории.

Точки подключения проектируемых газопроводов определены техническими условиями АО «Газпром газораспределение Краснодар» от 26.10.2017 г. №СО-01/9-04-05/1491 (взамен технических условий №СО-01/9-04-05/113 от 14.02.2017г.).

Проектируемая трасса газопровода устанавливается по ул. Станичная на 1-ом участке от точки врезки в действующий надземный газопровод в районе жилого дома №163 в надземном исполнении до стояка №1, расположенного на землях общего пользования. От стояка №1 прокладка газопровода планируется в подземном исполнении на глубине до места врезки в существующий газопровод низкого давления, проходящий на глубине 1,2 метра по пер. Северному.

Проектируемый газопровод низкого давления на 2-ом участке по ул. Станичной устанавливается от точки врезки в действующий подземный газопровод на глубине 1,2 метра, проходящий по переулку Невскому, в подземном исполнении до стояка №2 по ул. Станичной в районе жилого дома №36.

Общая протяженность проектируемых трубопроводов составляет – 1663 м., в то числе:

- Труба Г1 108х4,0 – 3м;
- Труба Г1 159х4,5 – 3м;
- Труба Г1 108х4,0 – 4,5м;
- Труба ПЭ 80 ГАЗ SDR 11-110х10,0 – 1355,5м;
- Труба ПЭ 80 ГАЗ SDR 11-160х14,6 – 297,0м.

Изн. № подл.	Подп. и дата	Взаи. инв. №					17-168-ППТ-ПЗ	Лист
							4	
Изм.	Кол.уч	Лист	№док.	Подп.	Дата			

В границах зоны планируемого размещения газопровода низкого давления не предусматривается строительство зданий, строений и сооружений, входящих в инфраструктуру линейного объекта.

Складирование материалов и изделий предусмотрено на базе подрядчика, в связи с этим отвод земель для складирования материалов не предусматривается.

Обезды строительной техники предусмотрены по существующим дорогам.

На проектируемом газопроводе на углах поворота трассы устанавливаются ковера (запорная арматура, контрольные трубки).

Для определения местоположения и индентификации трассы подземного газопровода в специальных точках на ней (углы повороты, арматура, ответвления, пересечения с другими коммуникациями, на прямолинейных участках с фиксированным интервалом не более 10,0 м) проектом предусмотрены к установке интеллектуальные электронные маркеры.

Пересечения с коммуникациями

Трасса проектируемого газопровода проходит по ул. Станичной и пересекает существующую сеть напорной канализации по пер. Апрельскому, воздушную линию электропередач ВЛ 0,4 кВ по пер. Северный, ул. Верности, ул. Зеленая и ул. Сельская, кабель ВОЛС ОАО «МТС» по ул. Сельская.

Пересечение проектируемым газопроводом существующих линейных объектов предусмотреть с соблюдением требований СП 62.13330-2011* и согласовать с владельцами пересекаемых коммуникаций.

Существующие линейные объекты при пересечении с проектируемым газопроводом низкого давления переносу (переустройству) не подлежат.

Ширина охранной зоны газопровода 4 метра.

В границах охранных зон запрещено строительство капитальных зданий и сооружений, устраивать свалки, перемещать, повреждать, засыпать и уничтожать опознавательные знаки, контрольно-измерительные пункты и др.

Инв. № подл.	Подп. и дата	Взаи. инв. №

Изм.	Кол.уч	Лист	№док.	Подп.	Дата	17-168-ППТ-ПЗ	Лист
							5

2.ПЛАНИРУЕМОЕ РАЗМЕЩЕНИЕ ЛИНЕЙНОГО ОБЪЕКТА.

Проектная документация разрабатывается для определения границ зоны планируемого размещения и строительства линейного объекта–газопровода низкого давления по ул. Станичной в микрорайоне «Северный города Белореченска от точки врезки в действующий надземный газопровод в районе жилого дома №163 (стояк №1) до места врезки в существующий газопровод низкого давления по пер. Северному (1-ый участок) и от точки врезки в действующий подземный газопровод по переулку Невскому до стояка №2 по ул. Станичной в районе жилого дома №36

Прохождение трассы проектируемого газопровода выбрано по оптимальному направлению с максимальным учетом природных и планировочных особенностей территории в сложившейся структуре землепользования по территории общего пользования и является наиболее целесообразным.

Трасса проектируемого линейного объекта согласована с администрацией Белореченского городского поселения и управлением архитектуры и градостроительства администрации муниципального образования Белореченский район.

Красные линии в соответствии с п.11 ст.1 Градостроительного кодекса РФ представляют собой обозначение существующих территориальных границ двух категорий:

- границ территорий общего пользования (улицы, проезды);
- границы земельных участков, на которых расположены объекты капитального строительства, сооружения и линейные объекты.

В границах проектных работ красные линии не установлены. Проектируемые красные линии отображены с учетом границ существующих земельных участков застроенной территории, стоящих на кадастровом учете, и с учетом границ территориальной зоны Ж-1Б (чертежи красных линий ППТ-1 и ППТ-2).

Вдоль трассы распределительных газопроводов низкого давления устанавливается охранный зона в виде территории, ограниченной условными линиями, проходящими на расстоянии 2 м от газопровода.

Инва. № подл.	Подп. и дата	Взаи. инв. №

Изм.	Кол.уч	Лист	№док.	Подп.	Дата	17-168-ППТ-ПЗ	Лист
							6

В границах зоны планируемого размещения газопровода низкого давления не предусматривается строительство зданий, строений и сооружений, входящих в инфраструктуру линейного объекта.

Складирование материалов и изделий предусмотрено на базе подрядчика, в связи с этим отвод земель для складирования материалов не предусматривается.

Трасса проектируемого газопровода пересекает существующую сеть напорной канализации по пер. Апрельскому, воздушную линию электропередач ВЛ 0,4 кВ по пер. Северный, ул. Верности, ул. Зеленая и ул. Сельская, кабель ВОЛС ОАО «МТС» по ул. Сельская. При пересечении с газопроводом расстояния по горизонтали выдерживаются нормативные расстояния согласно ПУЭ.

Обезьезды строительной техники предусмотрены по существующим дорогам.

Зона планируемого размещения линейного объекта в подземном исполнении по ул. Станичной, расположенная на землях общего пользования, устанавливается с учетом размещения строительных машин и механизмов, отвала минерального грунта на период строительства в соответствии с проектом организации строительства шириной от 6 до 7 метров.

Во временное пользование отводится территория зоны планируемого размещения линейного объекта под строительство газопровода низкого давления вдоль трассы газопровода на период строительства.

Площадь зоны планируемого размещения линейного объекта под временный отвод на время строительства составляет 11320 м² (3850м² +7470м²) в том числе под 11 коверов.

Перечень координат характерных точек границ зоны планируемого размещения линейного объекта (временного отвода на время строительства) расположены в таблице 1.

Таблица 1

Перечень координат характерных точек границ зоны планируемого размещения линейного объекта.

Номер поворотной точки	Координаты	
	X	Y
1	451302.22	2213150.53
2	451289.12	2213163.21

Изн. № подл.	Подп. и дата	Взаи. инв. №					Лист
			17-168-ППТ-ПЗ				
Изм.	Кол.уч	Лист	№док.	Подп.	Дата		

3	451253.47	2213198.06
4	451209.08	2213241.71
5	451176.23	2213273.28
6	451146.01	2213302.07
7	451117.89	2213330.00
8	451089.23	2213358.05
9	451087.24	2213356.04
10	451063.87	2213379.19
11	451030.16	2213412.66
12	451022.04	2213423.56
13	450997.39	2213448.45
14	450989.15	2213459.28
15	450969.63	2213478.35
16	450953.41	2213494.89
17	450949.08	2213499.37
18	450923.18	2213524.54
19	450901.92	2213543.08
20	450897.32	2213537.80
21	450918.44	2213519.39
22	450944.12	2213494.43
23	450948.40	2213490.00
24	450964.69	2213473.39
25	450983.89	2213454.64
26	450992.10	2213443.85
27	451016.72	2213418.99
28	451023.86	2213409.36
29	451034.24	2213399.03
30	451046.67	2213386.70
31	451059.09	2213374.38
32	451071.52	2213362.05
33	451085.70	2213347.96
34	451087.41	2213346.26

Индв. № подл.	Подп. и дата	Взаи. инв. №

Изм.	Кол.уч	Лист	№док.	Подп.	Дата

17-168-ППТ-ПЗ

35	451089.31	2213348.18
36	451112.97	2213325.02
37	451141.13	2213297.06
38	451171.39	2213268.22
39	451204.24	2213236.65
40	451249.32	2213193.72
41	451284.98	2213158.87
42	451293.74	2213150.45
43	451291.63	2213148.19
44	451291.25	2213147.79
45	451295.01	2213143.95
46	451295.47	2213143.48
47	451296.01	2213144.03
48	450730.12	2213711.72
49	450703.71	2213737.91
50	450707.40	2213741.78
51	450687.04	2213761.92
52	450665.93	2213781.48
53	450631.25	2213816.63
54	450612.91	2213834.75
55	450567.41	2213879.75
56	450540.16	2213906.25
57	450535.68	2213910.66
58	450521.62	2213921.24
59	450510.84	2213929.35
60	450481.15	2213954.79
61	450423.49	2214003.11
62	450404.74	2214018.64
63	450390.76	2214032.33
64	450379.66	2214041.80
65	450377.99	2214039.83
66	450373.90	2214043.23

Индв. № подл.	Подп. и дата	Взаи. инв. №

Изм.	Кол.уч	Лист	№док.	Подп.	Дата

17-168-ППТ-ПЗ

67	450334.35	2214077.12
68	450338.05	2214081.44
69	450319.42	2214097.46
70	450300.56	2214113.79
71	450281.52	2214129.92
72	450262.52	2214146.24
73	450243.50	2214162.37
74	450224.69	2214178.91
75	450205.52	2214195.05
76	450184.83	2214212.76
77	450161.50	2214233.33
78	450140.30	2214242.27
79	450118.01	2214257.18
80	450101.75	2214267.08
81	450091.70	2214281.21
82	450076.54	2214291.60
83	450051.77	2214305.43
84	450019.32	2214329.71
85	449994.13	2214347.88
86	449979.04	2214357.84
87	449961.61	2214368.99
88	449940.43	2214382.38
89	449923.70	2214393.51
90	449908.16	2214403.86
91	449904.39	2214398.46
92	449919.76	2214387.73
93	449936.62	2214376.51
94	449957.85	2214363.08
95	449975.22	2214351.97
96	449990.15	2214342.11
97	450015.18	2214324.07
98	450047.97	2214299.54

Инва. № подл.	Подп. и дата	Взаи. инв. №

Изм.	Кол.уч	Лист	№док.	Подп.	Дата

17-168-ППТ-ПЗ

Лист

10

99	450071.02	2214286.79
100	450086.10	2214277.00
101	450096.88	2214261.85
102	450114.24	2214251.28
103	450136.96	2214236.08
104	450158.80	2214226.87
105	450180.51	2214207.76
106	450258.27	2214141.19
107	450315.10	2214092.47
108	450328.27	2214080.79
109	450325.13	2214077.12
110	450370.03	2214038.65
111	450381.96	2214028.73
112	450382.88	2214029.85
113	450386.03	2214027.16
114	450400.09	2214013.41
115	450419.01	2213997.74
116	450476.62	2213949.45
117	450506.34	2213923.99
118	450517.41	2213915.65
119	450531.10	2213905.35
120	450535.26	2213901.24
121	450562.50	2213874.76
122	450607.99	2213829.77
123	450626.30	2213811.69
124	450661.06	2213776.46
125	450682.20	2213756.86
126	450699.38	2213739.89
127	450696.08	2213736.45
128	450695.90	2213736.22
129	450725.30	2213706.64

Индв. № подл.	Подп. и дата	Взаи. инв. №

Изм.	Кол.уч	Лист	№док.	Подп.	Дата

17-168-ППТ-ПЗ

Лист

11

транспорта, связи, радиовещания, телевидения, информатики, земли для обеспечения космической деятельности, земли обороны, безопасности и земли иного специального назначения».

Согласно «Приказа Министерства экономического развития РФ от 1 сентября 2014 г. № 540 "Об утверждении классификатора видов разрешенного использования земельных участков", проектируемый земельный участок относится к виду разрешенного использования земельных участков «Грубопроводный транспорт» (7.5). Размещение нефтепроводов, водопроводов, газопроводов и иных трубопроводов, а также иных зданий и сооружений, необходимых для эксплуатации названных трубопроводов.

Согласно «Градостроительному кодексу РФ» статья 36 п.4, на формируемые земельные участки, предназначенные для размещения линейных объектов или занятые линейными объектами, не распространяется действие градостроительного регламента. Использование земельных участков, на которые действие градостроительных регламентов не распространяется или для которых градостроительные регламенты не устанавливаются, определяется уполномоченными федеральными органами исполнительной власти, уполномоченными органами исполнительной власти субъектов Российской Федерации или уполномоченными органами местного самоуправления в соответствии с федеральными законами. Использование земельных участков в границах особых экономических зон определяется органами управления особыми экономическими зонами.

3. МЕРОПРИЯТИЯ ПО ЗАЩИТЕ СОХРАНЯЕМЫХ ОБЪЕКТОВ КАПИТАЛЬНОГО СТРОИТЕЛЬСТВА.

Проектируемый линейный объект размещается на свободной от застройки территории, отводимой под строительство объекта, поэтому при строительстве газопровода низкого давления необходимости в сносе зданий, строений и сооружений, а также переноса существующих коммуникаций не требуется.

Проектируемая трасса газопровода низкого давления проходя по территории общего пользования частично затрагивает гравийное дорожное покрытие, которое после окончания строительных работ необходимо восстановить.

Интв. № подл.	Подп. и дата	Взаи. инв. №

Изм.	Кол.уч	Лист	№док.	Подп.	Дата	17-168-ППТ-ПЗ	Лист
							13

4. МЕРОПРИЯТИЯ ПО ОХРАНЕ ОКРУЖАЮЩЕЙ СРЕДЫ.

Осуществление мероприятий по охране окружающей среды необходимо для предотвращения или ослабления негативного воздействия линейного объекта на комфортность проживания и здоровья населения, определения возможности проектирования объекта в условиях населенного пункта, а также принятия экономически и технически обоснованных, социально и экологически целесообразных проектных и строительных решений.

Вопросы охраны окружающей среды, природопользования, обеспечения экологической безопасности населения регламентируются следующими законами Российской Федерации:

- Федеральный закон Российской Федерации №7 -ФЗ от 10.01.02 г . «Об охране окружающей среды» (с изменениями в редакции от 4 .07.2016г).
- Земельный кодекс Российской Федерации. Федеральный закон № 137 -ФЗ от 25.10.01 г. (с изменениями от 1 .09.2016г).
- Федеральный закон Российской Федерации № 96-ФЗ от 04.05.99 г. «Об охране атмосферного воздуха». М., 1999 г. (с изменениями от 24 .07.2015г)
- Водный кодекс Российской Федерации . Федеральный закон № 167-ФЗ от 16.11.95 г. (с изменениями на 03.07.2016 г)
- Федеральный закон Российской Федерации № 52-ФЗ от 24.04.95 г . «О животном мире» (с изм. от 3 .07.2016г.)
- Федеральный закон Российской Федерации № 89-ФЗ от 24.06 .98 г . «Об отходах производства и потребления». М., 1999 г. (с изм . от 4.07 .2016г.)

Возможные воздействия на окружающую природную среду: загрязнение атмосферного воздуха, почвенного растительного покрова, подземных вод, шумовое воздействие, захламление земель отходами, снятие и порча плодородного слоя.

Целью разработки мероприятий по охране окружающей среды является:

- оценка воздействие на окружающую среду;
- определение источников загрязнения атмосферы и влияние выбросов объекта на загрязнение атмосферы;
- определение количества и расположение источников выброса загрязняющих веществ от объекта;

Изн. № подл.	Подп. и дата	Взаи. инв. №

Изм.	Кол.уч	Лист	№док.	Подп.	Дата	17-168-ППТ-ПЗ	Лист
							14

- определение состава, количества и параметров загрязняющих веществ;
- определение степени влияния выбросов от рассматриваемого объекта на загрязнение атмосферного воздуха на ближайшую жилую застройку;
- разработка предложений по нормативам ПДВ загрязняющих веществ в атмосферу для источников загрязнения проектируемого объекта;
- определение воздействия на почву и водоемы объекта;
- определение состава образующихся отходов, способы их хранения и утилизации.

Комплекс рекомендаций по охране окружающей среды должен включать технические и технологические мероприятия, мероприятия по совершенствованию системы экологических ограничений хозяйственной деятельности и градостроительные мероприятия.

Строительство распределительного газопровода низкого давления планируется проводить вдоль дороги улицы Станичной микрорайона «Северный» и только на земельном участке жилого дома №163 по ул. Станичной зона планируемого размещения газопровода пересекает на 0,55 -0,75 м. территорию земельного участка площадью 3,5 кв. м..

При организации строительной площадки и выполнении строительных работ не допускается нарушать условия землепользования, установленные законодательством по охране природы.

Проезд строительной техники может быть только по существующей автодороге. Размещение строительных машин и механизмов, отвалов грунта, трубопроводов на период строительства предусмотреть в пределах полосы временного отвода земель на территории общего пользования. Производство работ на земельных участках собственников выполнить вручную без применения техники.

Предоставляемые во временное пользование земельные участки после окончания строительного-монтажных работ должны быть рекультивированы (восстановлены). Рекультивации подлежит строительная полоса трубопровода по всей ширине отвода земель.

Мероприятия по охране окружающей среды окажут благотворное влияние на природную среду и повысят экологическую обстановку.

Инд. № подл.	Подп. и дата	Взаи. инв. №

Изм.	Кол.уч	Лист	№док.	Подп.	Дата	17-168-ПШТ-ПЗ

Несоблюдение экологических требований при осуществлении градостроительной деятельности и эксплуатации объекта влечет административную ответственность. Деятельность юридических и физических лиц, осуществляемая с нарушением законодательства в области охраны окружающей среды может быть приостановлена в судебном порядке.

5. МЕРОПРИЯТИЯ ПО ЗАЩИТЕ ТЕРРИТОРИИ ОТ ЧРЕЗВЫЧАЙНЫХ СИТУАЦИЙ ПРИРОДНОГО И ТЕХНОГЕННОГО ХАРАКТЕРА, В ТОМ ЧИСЛЕ ПО ОБЕСПЕЧЕНИЮ ПОЖАРНОЙ БЕЗОПАСНОСТИ И ГРАЖДАНСКОЙ ОБОРОНЕ.

Прокладка трассы линейного объекта - газопровода низкого давления по ул. Станичной микрорайона «Северный» города Белореченска разрабатывается для расширения сети газоснабжения жилых домов в существующей застройке индивидуальными жилыми домами с приусадебными участками.

Погодный режим в районе строительства в целом благоприятный для самоочищения атмосферы и характеризуются умеренным потенциалом загрязнения атмосферы.

Мероприятия по предотвращению чрезвычайных ситуаций, по обеспечению пожарной безопасности и гражданской обороне на проектируемом объекте в период его строительства и эксплуатации должны разрабатываться в соответствии с классификацией, определенной действующим СП 62.13330.2011 * «Газораспределительные системы» Актуализированная редакция СНиП 42-01-2002 и заключаются в основном:

- в соблюдении всех действующих норм СНиП и ГОСТ;
- в соблюдении технологии строительства;
- в организации постоянного контроля над состоянием газопроводов и оборудования, установленного на них, проведении технического обслуживания и плановых ремонтных работ, выполняемыми специализированными эксплуатационными организациями.

Нарушение даже одного из вышеперечисленных требований является само по себе чрезвычайной ситуацией и может привести при определенном стечении

Индв. № подл.	Подп. и дата	Взаи. инв. №

Изм.	Кол.уч	Лист	№док.	Подп.	Дата	17-168-ППТ-ПЗ	Лист
							16

обстоятельств (утечка газа и его концентрация в закрытом пространстве, нарушение безопасности проведения сварочных работ на газопроводе под давлением при ликвидации аварии или планово-предупредительных ремонтных работах) к взрыву и в дальнейшем к пожару.

Чрезвычайная ситуация (ЧС) – обстановка на определенной территории, сложившаяся в результате аварии, опасного природного явления, катастрофы, стихийного или иного бедствия, которые могут повлечь за собой человеческие жертвы, ущерб здоровью людей или окружающей природной среде, значительные материальные потери и нарушение условий жизнедеятельности людей.

Возможными источниками чрезвычайных ситуаций техногенного и природного характера могут являться:

- взрыв и пожар на трассе газопровода, также пожары и аварии на ШГРП в результате повреждения оборудования или нарушения технологической дисциплины;

- аварии на автодороге местного значения, по которой могут перевозиться ГСМ и СУГ. При разливе (выбросе) ГСМ и СУГ возможно образование зон разрушения и пожаров, в которые может попасть проектируемый объект;

- отклонение климатических условий от ординарных (лесные пожары, сильные морозы, паводки и пр.) которые могут привести к аварии на проектируемом объекте.

Предупреждение чрезвычайных ситуаций - комплекс мероприятий, проводимых заблаговременно и направленных на максимально возможное уменьшение риска возникновения чрезвычайных ситуаций, а также на сохранение здоровья людей, снижение размеров ущерба окружающей среде и материальных потерь в случае их возникновения.

Согласно нормативным документам по гражданской обороне газопровод низкого давления является объектом потенциально-опасным для объектов, к которым он прокладывается, т.е. «является объектом, на котором используют или транспортируют пожаро и взрывоопасные вещества (газ), создающие реальную угрозу возникновения источника чрезвычайной ситуации».

Возникновение чрезвычайных ситуаций на проектируемом участке инженерных сетей маловероятно, но полностью не исключено. Мероприятия по пре-

Инва. № подл.	Подп. и дата	Взаи. инв. №

Изм.	Кол.уч	Лист	№док.	Подп.	Дата	17-168-ППТ-ПЗ

дупреждению чрезвычайных ситуаций необходимо предусмотреть при проектировании и строительстве газопровода, а также в организации контроля над их состоянием в процессе эксплуатации.

В процессе строительства газопровода предусмотреть повышение качества строительного-монтажных работ, что существенно обеспечит надежность эксплуатации инженерных сетей.

В случае стихийных бедствий (урагана, землетрясения, паводковых вод, наводнения т.п.) эксплуатационным службам необходимо организовать усиленный контроль над состоянием газопровода.

Таким образом, соблюдение необходимых мероприятий в соответствии с действующими нормами СНиП и ГОСТ при проектировании, в том числе выбор трассы газопроводов, соблюдение технологии строительства и правильная техническая эксплуатация гарантируют безопасную эксплуатацию объекта для окружающей среды и населения, являются залогом взрывопожаробезопасности и предотвращения ЧС на объекте.

Индв. № подл.	Подп. и дата	Взаи. инв. №

Изм.	Кол.уч	Лист	№док.	Подп.	Дата

17-168-ППТ-ПЗ

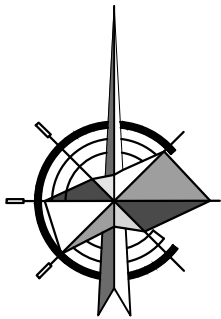
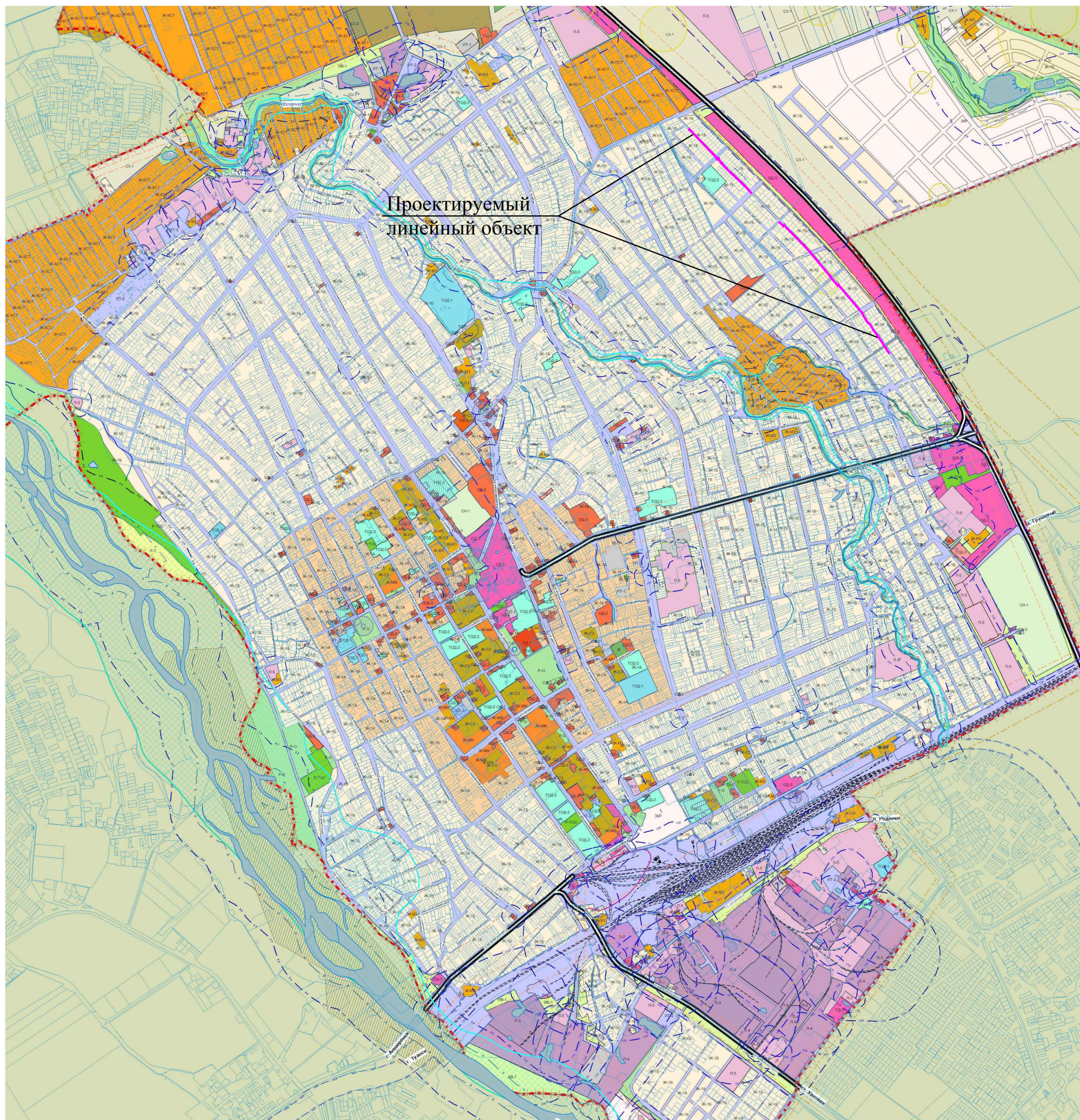
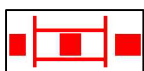


СХЕМА РАСПОЛОЖЕНИЯ ЭЛЕМЕНТА ПЛАНИРОВОЧНОЙ СТРУКТУРЫ

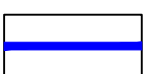
г. Белореченск
(Фрагмент)



Условные обозначения



-Граница Белореченского городского поселения, граница населенного пункта



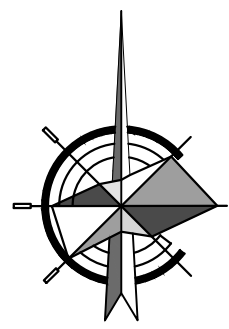
-Проектируемый линейный объект - газопровод низкого давления

Взам. инв. №
Подпись и дата
Инв. № подл.

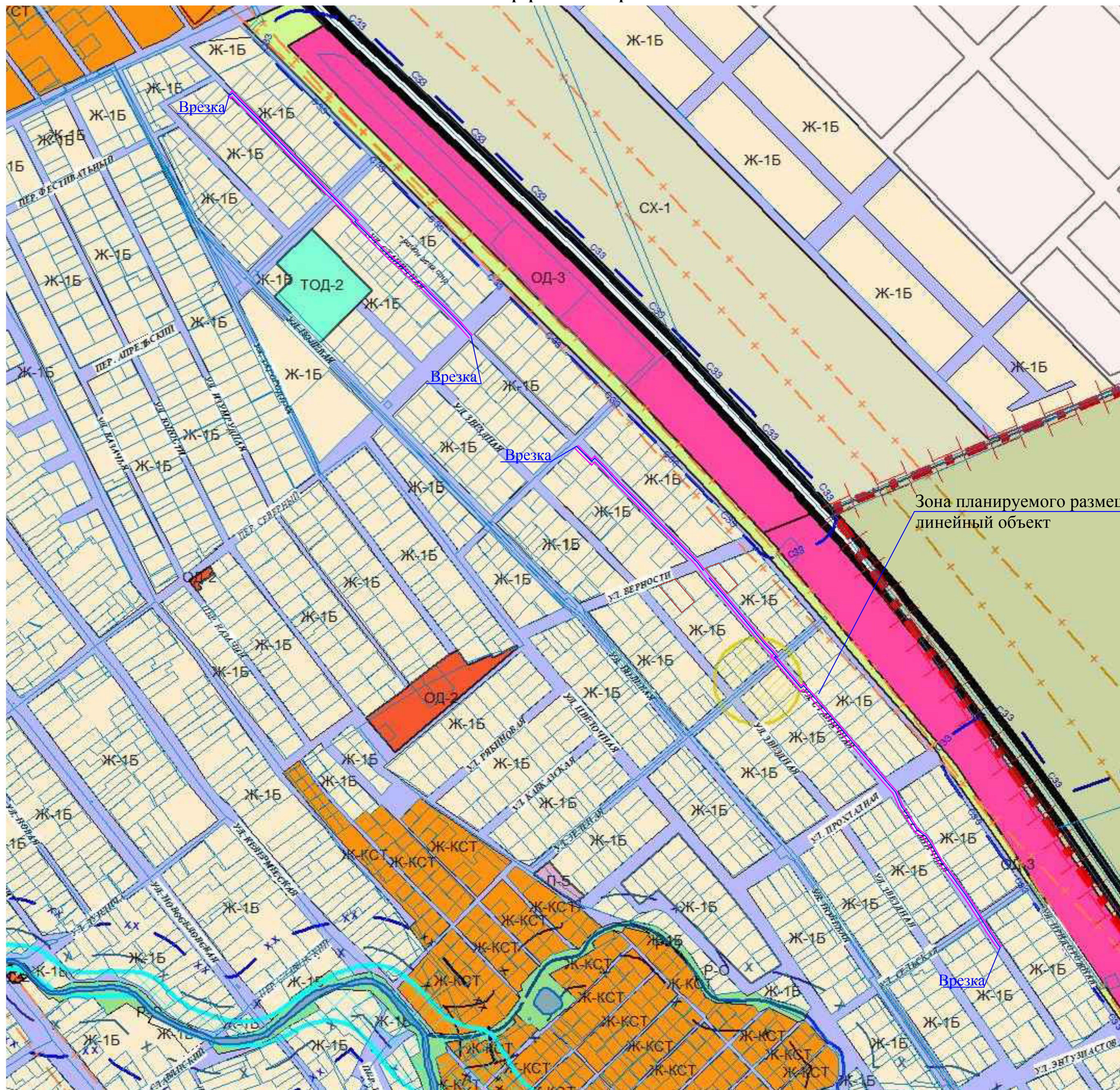
Изм.	Кол.уч.	Лист	№Док.	Подп.	Дата
Разраб.		Родионова		<i>[Signature]</i>	12.17
ГАП		Назаренко		<i>[Signature]</i>	12.17

17-168 - ПШТ		
Газопровод низкого давления по ул. Станичной микрорайона "Северный", расположенный на территории города Белореченска Белореченского района Краснодарского края		
Проект планировки территории для линейного объекта	Стадия	Лист
	П	5
Схема расположения элемента планировочной структуры. М 1:25000	МУП "Архитектура и градостроительство МО Белореченский район"	

СХЕМА ГРАНИЦ ЗОН С ОСОБЫМИ УСЛОВИЯМИ ИСПОЛЬЗОВАНИЯ ТЕРРИТОРИИ



КАРТА ГРАДОСТРОИТЕЛЬНОГО ЗОНИРОВАНИЯ ТЕРРИТОРИИ
 Белореченского городского поселения Белореченского района Краснодарского края.
 Карта зон с особыми условиями использования территории
 (совмещено на одной карте). Фрагмент
 г. Белореченск
 Микрорайон "Северный"



Зона планируемого размещения
линейный объект

Условные обозначения

- Ж-1Б** - Зона застройки индивидуальными жилыми домами с содержанием домашнего скота и птицы
- ИТ-2** - Зона транспортной инфраструктуры
- П-5** - Зона предприятий, производств и объектов V класса опасности СЗЗ-50 м
- ОД-2** - Зона делового, общественного и коммерческого назначения местного значения
- ОД-3** - Зона обслуживания и деловой активности при транспортных коридорах и узлах
- СХ-1** - Зона сельскохозяйственных угодий
- ТОД-2** - Зона объектов образования и научных комплексов
- Зона планируемого размещения линейного объекта
- Граница Белореченского городского поселения. Граница населенного пункта*.
- Категорированные дороги существующие
- Ориентировочная граница санитарно-защитные зоны промышленных предприятий, производств и объектов
- Граница прибрежной защитной полосы
- Граница водоохранной зоны
- Санитарный разрыв от линейных объектов

Изм. № подл. Подпись и дата. Взам. инв. №.


17-168 - ППТ					
Газопровод низкого давления по ул. Станичной микрорайона "Северный", расположенный на территории города Белореченска Белореченского района Краснодарского края					
Изм.	Кол.уч.	Лист	№Док	Подп.	Дата
Разраб.	Родионова				12.17
ГАП	Назаренко				12.17
Проект планировки территории для линейного объекта				Стадия	Лист
				П	6
Схема границ зон с особыми условиями использования территории. М 1:5000				МУП "Архитектура и градостроительство МО Белореченский район"	

**Раздел 4.
Материалы по обоснованию проекта планировки территории**

Пояснительная записка

СОДЕРЖАНИЕ

№ п/п	Наименование	Лист
1	Общая характеристика территории в планировочной структуре	2
2	Сведения о природно-климатических условиях территории	2
3	Обоснование определения границ зон планируемого размещения линейного объекта	7
3.1	Характеристика улично - дорожной сети	8
3.2	Вертикальная планировки и инженерная подготовка территории линейного объекта	8
3.3	Сведения об объектах культурного наследия	9
3.4	Зоны с особым использованием территории	9

Изм.	Кол.уч	Лист	№ док.	Подп.	Дата	Индв. № подл.	Подпись и дата	Взам. инв. №	17-168- ППТ-ПЗ			
									Стадия	Лист	Листов	
									П	1	10	
						ГАП	Назаренко		12.17	Раздел 4. Материалы по обоснованию проекта планировки территории. Пояснительная записка		
									МУП "Архитектура и градостроительство МО Белореченский район "			

1. ОБЩАЯ ХАРАКТЕРИСТИКА ТЕРРИТОРИИ В ПЛАНИРОВОЧНОЙ СТРУКТУРЕ

Проект планировки территории разрабатывается для линейного объекта «Газопровод низкого давления по улице Станичной в районе новостроек микрорайона «Северный», расположенный на территории города Белореченска Белореченского района Краснодарского края».

В соответствии с Генеральным планом Белореченского городского поселения Белореченского района, утвержденного решением Совета муниципального образования Белореченский район от 14.11.2008г. №1 (изм. от 26.12.2014г. №36), зона планируемого размещения линейного объекта – газопровод низкого давления, расположена в восточной части города Белореченска в микрорайоне «Северный».

Газификация этой части жилой застройки является необходимой для расширения сети газоснабжения города Белореченска Белореченского района в существующей застройке индивидуальными жилыми домами с приусадебными участками по улице Станичной, т.к. будет способствовать улучшению условий жизни населения.

2. СВЕДЕНИЯ О ПРИРОДНО-КЛИМАТИЧЕСКИХ УСЛОВИЯХ ТЕРРИТОРИИ

Согласно климатическому районированию по СП 131.13330.2012 район строительства относится к подрайону III-Б, для которого характерны следующие природно-климатические факторы:

Таблица 2.1

Характеристика, месяцы	<i>I</i>	<i>II</i>	<i>III</i>	<i>IV</i>	<i>V</i>	<i>VI</i>	<i>VII</i>	<i>VIII</i>	<i>IX</i>	<i>X</i>	<i>XI</i>	<i>XII</i>	год
Температура воздуха, °С													
Средняя	-2,7	-1,8	3,2	11,3	16,7	20,8	23,4	22,6	17,3	10,5	4,5	0,0	10,5
Абс. минимум	-31	-29	-25	-11	-2	3	9	6	-6	-10	-27	-32	-32
Абс. максимум	18	22	29	34	35	40	40	42	37	35	26	19	42
Температура почвы, °С													
Средняя	-3	-2	4	13	21	26	29	27	20	11	5	0	13
Абс. минимум	-37	-35	-30	-8	-5	-1	8	3	-4	-12	-26	-33	-37
Абс. максимум	18	31	42	52	62	66	67	65	58	49	32	21	67

Взаи. инв. №	
Подп. и дата	
Инв. № подл.	

Изм.	Кол.уч	Лист	№док.	Подп.	Дата
------	--------	------	-------	-------	------

17-168-ПШТ-ПЗ

Лист

2

Осадки, мм													
Средняя сумма	50	43	39	45	60	76	55	46	40	45	52	62	613
Скорость ветра, м/с													
Средняя	4,4	4,8	4,8	4,3	3,6	3,1	2,7	2,9	3,1	3,5	4,2	4,3	3,8
Максимальная	25	28	28	28	24	28	20	20	20	24	28	25	28
Относительная влажность воздуха, %													
Средняя	85	82	76	65	64	65	60	63	65	74	83	86	72

*Климатическая характеристика приводится согласно справочника по климату СССР выпуск 13, по МС Белореченск.

Даты первого и последнего заморозков и продолжительность безморозного периода: дата заморозка последнего (средняя) – 15 IV; дата заморозка первого (средняя) – 13 X; продолжительность безморозного периода (дни) – 180.

г. Белореченск характеризуется сравнительно небольшой годовой скоростью ветра (3,8 м/сек). В течение всего года в городе господствуют ветры восточного, северо-восточного и юго-западного направлений. Роза ветров приведена на рисунке 1.

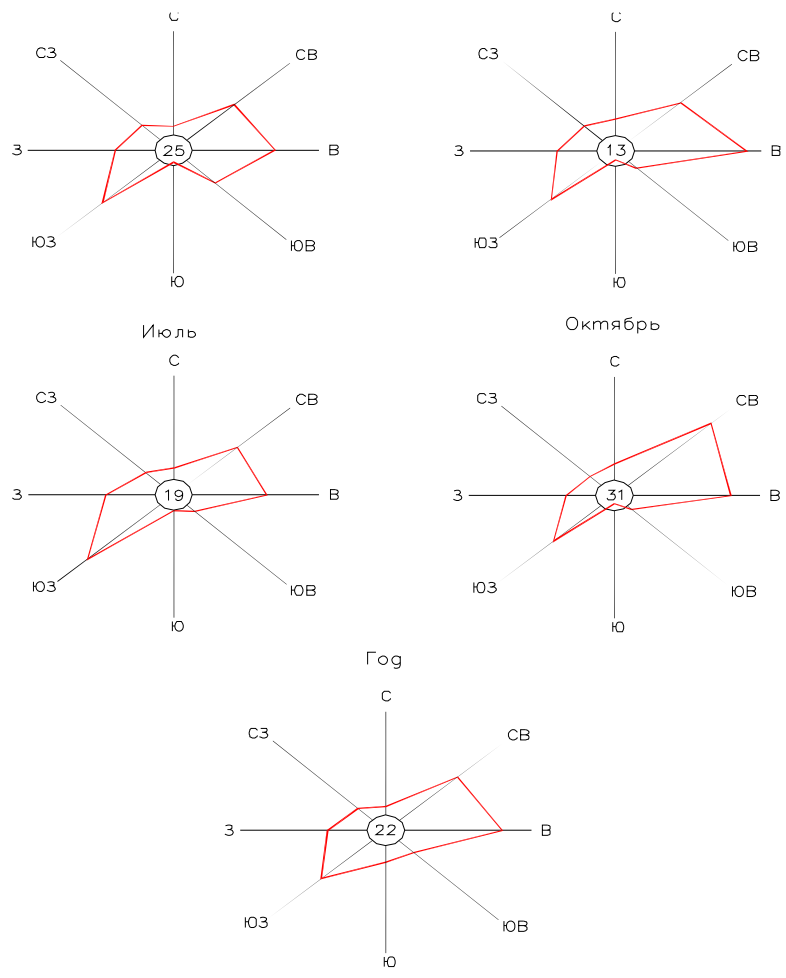


Рис. 1 Роза ветров г. Белореченск

Инд. № подл.	Подп. и дата	Взаи. инв. №

Изм.	Кол.уч	Лист	№ док.	Подп.	Дата

17-168-ППТ-ПЗ

Снежная декадная высота снежного покрова по постоянной рейке (см)

Таблица 2.2

XII	I			II			III	Наибольшая за зиму			
	1	2	3	1	2	3		1	сред.	мак.	мин
3											
5	6	7	9	9	8	7	6	20	67	4	

Число дней со снежным покровом в г. Белореченск составляет – 55 дня. Дата появления снежного покрова (средняя) – 1 XII. Дата образования устойчивого снежного покрова (средняя) – 3 I. Дата разрушения устойчивого снежного покрова (средняя) – 24 II. Дата схода снежного покрова (средняя) – 22 III.

Процент зим с отсутствием устойчивого снежного покрова в г. Белореченск составляет – 48.

По приложению Ж СП 20.13330.2011 для участка работ принимаются:

- по весу снегового покрова – II (карта 1);
- ветровой район по средней скорости ветра, м/сек, за зимний период-5 (карта 2);
- ветровой район по давлению ветра – II (карта 3г);
- по толщине стенки гололёда – IV (карта 4а);
- по среднемесячной температуре воздуха, в январе – район 0 °С (карта 5);
- по среднемесячной температуре воздуха, в июле – район +25 °С (карта 6);
- по отклонению средней температуры воздуха наиболее холодных суток от среднемесячной температуры в январе – район 15 °С (карта 7).

По приложению СНКК 20-303-2002 (Нагрузки и воздействия ветровая и снеговая нагрузки) для г. Белореченск принимаются:

-ветровой район – II, расчетные значения ветрового давления – 0,35 кПа (35 кгс/м²);

-снеговой район – II, расчетные значения веса снегового покрова земли – 0,90 кПа (90 кгс/м²).

Нормативная глубина сезонного промерзания грунта (под оголенной поверхностью), определённая согласно рекомендациям 5.5.3 СП 22.13330.2011,

Инв. № подл.	Подп. и дата	Взаи. инв. №							Лист
			17-168-ПШТ-ПЗ						
Изм.	Кол.уч	Лист	№док.	Подп.	Дата				

принята по МС Белореченск (согласно сумме отрицательных среднемесячных температур), и составляет:

- для глин и суглинков - 50 см;
- для крупнообломочных грунтов – 57 см.

В административном отношении участок работ относится к Краснодарскому краю, г. Белореченск, Белореченского района, проходит по улице Станичной.

По карте-схеме инженерно-геологического районирования территория относится к Региону Западно-Кубанского Краевого прогиба. Область наклонных террасированных равнин. Район развития верхнеплейстоценовых аллювиальных отложений.

В тектоническом отношении район относится к Западно-Кубанскому прогибу, Усть-Лабинский выступ.

Территория в геоморфологическом отношении находится в пределах равнинного комплекса, Закубанской наклонной террасированной равнины, предгорных полого-наклонных и межгорных синклинальных террасированных равнин и террас. Непосредственно участок изысканий относится к правобережной надпойменной террасе р. Белой.

Абсолютные отметки по устьям скважин варьируют в пределах 117.65-122.98 м.

Рельеф ровный, спланирован насыпными грунтами при инженерном освоении и строительстве дороги. Ландшафт – техногенный. Техногенные формы рельефа представлены полотном автодороги и трассами подземных и надземных коммуникаций. По сложности инженерно-геологических условий площадка проектируемого строительства относится ко II категории, согласно приложению Б СП 11-105-97.

Проектируемый газопровод проходит по ул. Станичная, дорога имеет грунтовое и галечниковое покрытие, мощность грунтов дорожной одежды - до 0,2-0,40 м. Поверхность существующей автодороги – на уровне прилегающей к дороге территории. Местами, дорога приподнята на 10 - 30 см. Поверхность дороги - с небольшими выбоинами, глубиной до 4 - 5 см. Практически на всем протяжении вдоль дороги устроены водосборно – водоотводные канавы. Чаще всего это

Инва. № подл.	Подп. и дата	Взаи. инв. №

Изм.	Кол.уч	Лист	№док.	Подп.	Дата	17-168-ПШТ-ПЗ	Лист
							5

«копанные» канавы глубиной 20 – 30 см, заросшие низкорослой травой. Опасных инженерно-геологических процессов не выявлено.

Стратиграфическое расчленение разреза представлено в приложении Ф, (см. инженерно-геологический профиль на 5 листах).

В результате инженерно-геологических исследований и согласно лабораторным анализам в пределах трассы проектируемого газопровода выделяется, согласно ГОСТ 25100-2011, два инженерно-геологических элемента (ИГЭ 1, 2) и слой 1.

Грунты Слой – 1 относятся к классу дисперсных грунтов, подкласс связные и несвязные, тип техногенные, подтип техногенно перемещенные природные грунты и антропогенно образованные.

Грунты ИГЭ – 1 относятся к классу дисперсных грунтов, подкласс связные, тип осадочные, подтип аллювиально-делювиальные, вид минеральные, подвид глинистые грунты.

Грунты ИГЭ – 2 относятся к классу дисперсных грунтов, подкласс несвязные, тип осадочные, подтип аллювиальные, вид минеральные, подвид крупнообломочные грунты.

Основные нормативные и расчетные статистические показатели ИГЭ по ГОСТ 20522-2012 приведены в приложении И, таблицах 1, 2. Частные значения физико-механических свойств грунтов приведены в приложениях Е, Ж.

6.2 Литологический разрез на участке изучен скважинами № 1-8 до глубины 3,0-5,0 м и представлен сверху вниз следующими грунтами (см. инженерно-геологический профиль приложение Ф). Краткое описание приводится ниже:

Слой-1 Насыпные грунты представляют собой грунты дорожной одежды автодороги и обочин. Представлены галечниковым грунтом с суглинистым твердым заполнителем до 20-40%, с включением щебня, грунт уплотненный. Мощность насыпного грунта до 0,2-0,4 м.

Инженерно-геологический элемент (ИГЭ-1)

Суглинок тяжелый, полутвердый, с включением гальки и гравия до 10-20% к подошве слоя. Залегает в интервале от 0,2-0,4 м до глубины 2,3-3,2 м, мощность слоя варьирует в пределах 1,9-2,8 м.

Инв. № подл.	Подп. и дата	Взаи. инв. №					Лист
			17-168-ПШТ-ПЗ				
Изм.	Кол.уч	Лист	№док.	Подп.	Дата		

Инженерно-геологический элемент (ИГЭ-1)

Галечниковый грунт с суглинистым мягкопластичным заполнителем до 20-30%, неоднородный, с примесью песка пылеватого и средней крупности, насыщенный водой. Залегают повсеместно в интервале от 2,3-3,2 м до вскрытой глубины 5,0 м, вскрытая мощность слоя 0,5-2,5 м.

3. ОБОСНОВАНИЕ ОПРЕДЕЛЕНИЯ ГРАНИЦ ЗОН ПЛАНИРУЕМОГО РАЗМЕЩЕНИЯ ЛИНЕЙНОГО ОБЪЕКТА

Проектная документация выполняется для размещения линейного объекта - газопровода низкого давления микрорайона «Северный», расположенный в границах населенного пункта на территории города Белоре-ченска Белореченского района, состоящего из двух участков, которые проходят по территории общего пользования улицы Станичная.

Проект планировки территории разрабатывается для определения границ зоны планируемого размещения и строительства линейного объекта-газопровода низкого давления по ул. Станичной в микрорайоне «Северный города Белореченска от точки врезки в действующий надземный газопровод в районе жилого дома №163 (стояк №1) до места врезки в существующий газопровод низкого давления по пер. Северному (1-ый участок) и от точки врезки в действующий подземный газопровод по переулку Невскому до стояка №2 по ул. Станичной в районе жилого дома №36

Границы зон планируемого размещения линейного объекта устанавливаются в соответствии с нормами отвода земельного участка для газопроводов низкого давления в соответствии с проектом организации строительства.

Трасса газопровода выбрана кратчайшая с целью экономичности строительства по незастроенной территории, с учетом расположения существующих коммуникаций.

В период подготовки проекта планировки территории зона планируемого размещения линейного объекта проходит по незастроенной территории вдоль автомобильной дороги и не затрагивает зеленые насаждения.

Инва. № подл.	Подп. и дата	Взаи. инв. №

Изм.	Кол.уч	Лист	№док.	Подп.	Дата

17-168-ППТ-ПЗ

Снос деревьев, зданий, сооружений, демонтаж или перекладка существующих надземных и подземных коммуникаций для расчистки полосы под трассу газопровода проектом не предусматривается.

Существующие линейные объекты при пересечении с проектируемым газопроводом низкого давления переносу (переустройству) не подлежат.

В границах зоны планируемого размещения линейного объекта строительство объектов капитального строительства, входящих в состав линейных объектов, не предусмотрено.

3.1. ХАРКТЕРИСТИКА УЛИЧНО – ДОРОЖНОЙ СЕТИ

Транспортная связь участка строительства линейного объекта осуществляется по существующим местным грунтовым дорогам и дорогам с гравийным покрытием улицы Станичная микрорайона «Северны» в г. Белореченске.

Для транспортного обслуживания строительства линейного объекта используются существующие местные дороги и зона планируемого размещения линейного объекта.

Проектирование улиц и внутриквартальных проездов проектом не предусматривается. Улично-дорожная сеть изменению не подлежит.

3.2. ВЕРТИКАЛЬНАЯ ПЛАНИРОВКА И ИНЖЕНЕРНАЯ ПОДГОТОВКА ТЕРРИТОРИИ ЛИНЕЙНОГО ОБЪЕКТА

При строительстве газопровода предусмотрена подземная прокладка линейного объекта. Линейная часть объекта в подземном варианте повторяет сложившийся рельеф местности.

Вертикальная планировка площадки строительства газопровода предусматривает:

- максимальное приближение к существующему рельефу;
- наименьший объем земляных работ;

Инва. № подл.	Подп. и дата	Взаи. инв. №

Изм.	Кол.уч	Лист	№док.	Подп.	Дата	17-168-ПШТ-ПЗ	Лист
							8

- минимальное перемещение грунта в пределах осваиваемых территорий.

Поверхностный водоотвод предусматривается на рельеф.

Земляные работы не производить без письменного разрешения и вызова представителей владельцев коммуникаций, находящихся в зоне прокладки строящегося газопровода.

Инженерная подготовка территории.

В настоящее время проявлений неблагоприятных физико-геологических процессов на территории проектирования не наблюдается. Воздействие на рельеф незначительно и проявляется в процессе строительства при планировке рельефа. Проектом организации рельефа обеспечить нормальные условия для эксплуатации проектируемого объекта, обеспечения водоотвода и подъезда.

3.3. СВЕДЕНИЯ ОБ ОБЪЕКТАХ КУЛЬТУРНОГО НАСЛЕДИЯ

В соответствии с Генеральным планом, схемой территориального планирования муниципального образования Белореченский район зона планируемого размещения линейного объекта попадает в охранную зону объекта культурного наследия, включенного в единый государственный реестр, которым является курган №131 высотой 0,5 метра, диаметром 38 метров с охранной зоной 50 метров.

Местоположение зоны планируемого размещения линейного объекта необходимо согласовать с Управлением по охране историккультурного наследия Краснодарского края.

3.4. ЗОНЫ С ОСОБЫМ ИСПОЛЬЗОВАНИЕМ ТЕРРИТОРИИ

К зонам с особыми условиями использования территории относятся охранные, санитарно-защитные зоны, зоны охраны объектов культурного наследия (памятников истории и культуры) народов Российской Федерации (далее объекты культурного наследия), водоохранные зоны, зоны санитарной охраны источников питьевого и хозяйственно-бытового водоснабжения, зоны

Инва. № подл.	Подп. и дата	Взаи. инв. №

Изм.	Кол.уч	Лист	№док.	Подп.	Дата	17-168-ПШТ-ПЗ

охраняемых объектов, иные зоны, устанавливаемые в соответствии с законодательством РФ.

В соответствии с картой градостроительного зонирования территории Белореченского городского поселения Белореченского района , картой зон с особыми условиями использования территории (совмещено на одной карте) зона планируемого размещения линейного объекта , расположенного по ул. Станичной микрорайона «Северный, проходит по территории общего пользования территориальной зоны ИТ-2 «Зона транспортной инфраструктуры.

Объекты инженерного обеспечения входят в перечень видов разрешенного использования территории, поэтому изменение функционального назначения территории не требуется.

На проектируемой территории по ул. Станичной расположены существующие линейные объекты: сеть напорной канализации по пер. Апрельскому с охранной зоной 3 метра по обе стороны от трубопровода , воздушная линия электропередач ВЛ 0,4 кВ по пер. Северному, ул. Верности, ул. Зеленой и ул. Сельской с охранной зоной 2 м. по обе стороны, кабель ВОЛС ОАО «МТС» по ул. Сельской с охранной зоной 2 метра по обе стороны от кабеля, планировочные ограничения которых учтены и отображены в графической части.

Инва. № подл.	Подп. и дата	Взаи. инв. №

Изм.	Кол.уч	Лист	№док.	Подп.	Дата

17-168-ПШТ-ПЗ



АО «ГАЗПРОМ ГАЗОРАСПРЕДЕЛЕНИЕ»
АКЦИОНЕРНОЕ ОБЩЕСТВО
«ГАЗПРОМ ГАЗОРАСПРЕДЕЛЕНИЕ
КРАСНОДАР»
(АО «Газпром газораспределение Краснодар»)

ул. Строителей, д. 23, г. Краснодар, Краснодарский край,
Российская Федерация, 350051
Тел.: (861) 279-36-11, факс: (861) 224-46-62
www.gazpromgk.ru, E-mail: kkg@gazpromgk.ru,
ОКПО 03322313, ОГРН 1022301189790, ИНН 2308021656, КПП 230750001
АО «Газпром
газораспределение Краснодар»
Исходящие ТУ
26.10.2017 / СО-01/9-04-05/1491

Утверждаю

ТЕХНИЧЕСКИЕ УСЛОВИЯ
на подключение (технологическое присоединение)
распределительного газопровода к газораспределительной сети
(Взамен технических условий №СО-01/9-04-05/113 от 14.02.2017 г.)

1. **Газораспределительная организация:** АО «Газпром газораспределение Краснодар».
2. **Заказчик:** Администрация Белореченского городского поселения.
3. **Наименование газопровода:** распределительный газопровод низкого давления.
4. **Адрес, район строительства:** Краснодарский край, Белореченский район, г. Белореченск, ул. Станичная.
5. **Планируемый срок ввода в эксплуатацию:** не позднее 1095 дней.
6. **Давление газа в точках подключения:**
 - 6.1. **Давление газа в точке подключения № 1:**
Максимальное: 0,003 МПа;
Фактическое: 0,0025 МПа.
 - 6.2. **Давление газа в точке подключения № 2:**
Максимальное: 0,003 МПа;
Фактическое: 0,0025 МПа.
 - 6.3. **Давление газа в точке подключения № 3:**
Максимальное: 0,003 МПа;
Фактическое: 0,0025 МПа.
 - 6.4. **Давление газа в точке подключения № 4:**
Максимальное: 0,003 МПа;
Фактическое: 0,0025 МПа.
7. **Информация о газопроводах в точках подключения:**
 - 7.1. **Информация о газопроводе в точке подключения № 1:**
Диаметр, координаты газопровода в точке подключения: Ду100 мм, существующий распределительный надземный газопровод низкого давления на границе земельного участка №38 по ул. Станичной.
 - 7.2. **Информация о газопроводе в точке подключения № 2:**
Диаметр, координаты газопровода в точке подключения: Ду80 мм, существующий распределительный надземный газопровод низкого давления на границе земельного участка №30 по ул. Станичной.

7.3. Информация о газопроводе в точке подключения № 3:

Диаметр, координаты газопровода в точке подключения: Ду100 мм, существующий распределительный надземный газопровод низкого давления на границе земельного участка №11 по ул. Станичной.

7.4. Информация о газопроводе в точке подключения № 4:

Диаметр, координаты газопровода в точке подключения: Ду100 мм, существующий распределительный надземный газопровод низкого давления по приусадебным участкам четной стороны ул. Вольной.

8. Основные инженерно-технические и общие требования к проектной документации в случае, предусмотренном законодательством РФ:

8.1. Строительство осуществить согласно проекту. Проект выполнить силами специализированной проектной организации в соответствии с требованиями действующих нормативных документов.

9. Другие условия подключения, включая точку подключения:

9.1. Строительно-монтажные и пуско-наладочные работы должны выполняться организациями, допущенными к выполнению данных работ в установленном порядке.

9.2. После выполнения проектных работ представить проект в эксплуатационную организацию для проверки выполнения технических условий.

9.3. До начала строительства проект подлежит экспертизе согласно требованиям Градостроительного кодекса РФ.

9.4. Предусмотреть охранные зоны газопроводов в соответствии с «Правилами охраны газораспределительных сетей».

9.5. Предусмотренные проектом технические устройства должны иметь сертификаты соответствия, эксплуатационно-техническую документацию, а трубы – сертификаты заводов-изготовителей.

9.6. Предусмотреть:

9.6.1. Строительство распределительных газопроводов низкого давления Ду80 мм от точки подключения №1 до точки подключения №2 и Ду150 мм от точки подключения №3 до точки подключения №4 согласно схеме газоснабжения г. Белореченск.

9.6.2. Установку отключающего устройства на проектируемом газопроводе в точке подключения № 4. В качестве отключающего устройства максимально предусмотреть установку шарового крана.

9.6.3. Максимальное использование полиэтиленовых труб.

10. Проектом определить срок эксплуатации газопровода и технических устройств.

11. Выбор трассы прокладки газопровода произвести с участием представителя эксплуатационной организации.

12. В комиссию по приемке сети газораспределения, создаваемой застройщиком или инвестором строительства, включить представителя эксплуатационной организации. В ходе приемки сети газораспределения предъявить приемочной комиссии, создаваемой застройщиком или инвестором строительства, журналы технического надзора со стороны эксплуатационной организации согласно разделу № 9 постановления Правительства РФ № 870 от 29.10.2010 г.

13. Пуск газа в построенную сеть газораспределения возможен после оформления на нее права собственности (получения свидетельства о государственной регистрации права собственности) и организации эксплуатации в соответствии с действующим законодательством РФ.

14. Дополнительные рекомендации:

14.1. Предусмотреть строительство газопроводов-вводов до границ земельных участков с установкой заглушек.

14.2. В качестве обозначения трассы полиэтиленовых газопроводов предусмотреть укладку электронных маркеров, имеющих индивидуальный идентификационный номер согласно ГОСТ Р 55472 (Обозначение трасс полиэтиленовых газопроводов).

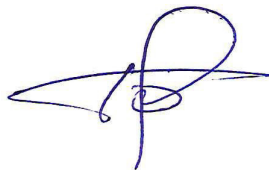
14.3. При необходимости проектирования раздела защиты получить технические условия в службе подземметаллозащиты.

14.4. В местах пересечения газопроводом искусственных преград и инженерных коммуникаций и прохождения в их охранных зонах запросить ТУ у организаций, в ведении которых они находятся. После окончания проектных работ согласовать проект с заинтересованными организациями.

Срок действия настоящих технических условий 3 года.

Технические условия № СО-01/9-04-05/113 от 14.02.2017 г. считать не действительными

**Представитель АО «Газпром газораспределение Краснодар»
по доверенности № 13-11/2017/754 от 07.07.2017 г.**



Р. А. Бжассо

ЗАДАНИЕ НА ПРОЕКТИРОВАНИЕ

Подготовка проекта планировки и проекта межевания территории для линейного объекта «Газопровод низкого давления по ул. Станичной микрорайона «Северный», расположенный на территории города Белореченска Белореченского района Краснодарского края».

№ п/п	Перечень основных данных и требований	Основные данные и требования
1.	Основание для проектирования	Постановление администрации муниципального образования Белореченский район от 18.10.2017г. №2514 «О подготовке документации по планировке и межеванию территории для размещения линейного объекта «Газопровод низкого давления по ул. Станичной микрорайона «Северный», расположенный на территории города Белореченска Белореченского района Краснодарского края».
2.	Заказчик	Администрация Белореченского городского поселения Белореченского района.
3.	Проектная организация	МУП «Архитектура и градостроительство муниципального образования Белореченский район»
4.	Нормативно-методическая и правовая база подготовки проектной документации	В соответствии с действующим Законодательством
5.	Базовая градостроительная документация	Генеральный план Белореченского городского поселения Белореченского района, утвержденный решением Совета муниципального образования Белореченского района от 14.11.2008г. №1 (изм. от 26.12.2014г. №36). Правила землепользования и застройки территории Белореченского городского поселения Белореченского района, утвержденный решением Белореченского городского поселения Белореченского района от 08.04.2016г. №120 (изм. от 18.11.2016 г. №157, от 10.02.2017г. №177, от 21.09.2017г. №219).
6.	Тип объекта, его назначение	Линейный объект – газопровод низкого давления.
7.	Границы (пределы проектирования)	Два участка: - ПК0 – ПК5+64,1 - 1ПК6 – ПК10+84,7; 1ПК0 – 1ПК6+9,0.
8.	8. Исходные материалы	Исходные данные предоставляются Заказчиком: - Топографическая съемка М1:500 в МСК-23; - Инженерно-геологические изыскания.
9.	Требования к составу проекта	В соответствии с Положением о составе и содержании проектов планировки территории, предусматривающих размещение одного или нескольких линейных объектов, утвержденного постановлением Правительством РФ от 12 мая 2017г. №564, разработать проектную документацию по планировке и межеванию территории для размещения

		<p>линейного объекта (архитектурно-планировочная часть), в том числе:</p> <p>I. Проект планировки территории (ППТ).</p> <p>1. Основная часть проекта планировки территории (утверждаемая):</p> <ul style="list-style-type: none"> - Проект планировки территории. Графическая часть. - Положение о размещении линейного объекта (ПЗ). <p>2. Материалы по обоснованию проекта планировки территории:</p> <ul style="list-style-type: none"> - Материалы по обоснованию. Графическая часть; - Материалы по обоснованию. Пояснительная записка. <p>II. Проект межевания территории (ПМТ)</p>
10.	Проверка документации на соответствие документации территориального планирования, градостроительного зонирования, требованиям регламентов, законодательства и нормативно-техническим документам	<p>Согласование проекта выполнить с:</p> <ul style="list-style-type: none"> - Заказчиком (основные планировочные и функциональные решения); - Начальником управления архитектуры и градостроительства муниципального образования Белореченский район (основная часть проекта планировки территории).
11.	Состав проектной документации, передаваемой заказчику	<p>Проектная документация передается Заказчику в 3х экземплярах на бумажном носителе и в 1-м экземпляре на магнитном носителе в формате PDF:</p> <p>1. Проект планировки территории (ППТ):</p> <ul style="list-style-type: none"> - Основная часть проекта планировки территории; - Материалы по обоснованию проекта планировки территории. - 3 экз <p>2. Проект межевания территории (ПМТ)- 3 экз</p>

ЗАКАЗЧИК

Глава Белореченского городского поселения Белореченского района



А.Н. Шаповалов

ИСПОЛНИТЕЛЬ

Директор
МУП «Архитектура и градостроительство
МО Белореченский район»

Т.Б. Рогова



**АДМИНИСТРАЦИЯ МУНИЦИПАЛЬНОГО ОБРАЗОВАНИЯ
БЕЛОРЕЧЕНСКИЙ РАЙОН**

ПОСТАНОВЛЕНИЕ

от 18.10.2017

№ 1514

г. Белореченск

**О подготовке документации по планировке и
межеванию территории для размещения линейного
объекта: «Газопровод низкого давления по
ул. Станичной микрорайона «Северный»,
расположенный на территории города
Белореченска Белореченского района
Краснодарского края**

На основании заявления администрации Белореченского городского поселения Белореченского района, в лице главы Шاپовалова Александра Николаевича, в соответствии со статьями 45, 46 Градостроительного кодекса Российской Федерации, статьей 14 Федерального закона от 6 октября 2003 года № 131-ФЗ «Об общих принципах организации местного самоуправления в Российской Федерации», Положением о публичных слушаниях в муниципальном образовании Белореченский район, утвержденным решением Совета муниципального образования Белореченский район от 14 июня 2006 года № 12, Правилами землепользования и застройки Белореченского городского поселения Белореченского района, утвержденными решением Совета Белореченского городского поселения Белореченского района от 8 апреля 2016 года № 120, соглашением от 18 декабря 2014 года № 1/24 «О передаче части полномочий администрации Белореченского городского поселения Белореченского района администрации муниципального образования Белореченский район», руководствуясь статьей 31 Устава муниципального образования Белореченский район, постановляю:

1. Приступить к подготовке проекта планировки и межевания территории для размещения линейного объекта: «Газопровод низкого давления по ул. Станичной микрорайона «Северный», расположенный на территории города Белореченска Белореченского района Краснодарского края.
2. Управлению, архитектуры и градостроительства администрации муниципального образования Белореченский район (Беленко) опубликовать настоящее постановление в средствах массовой информации в течение трех дней со дня его подписания.
3. Управлению делами администрации муниципального образования Белореченский район (Солдатенко) обеспечить размещение настоящего постановления на официальном сайте администрации муниципального образования Белореченский район.

4. Контроль за исполнением настоящего постановления возложить на заместителя главы муниципального образования Белореченский район И.Е.Акулинина.

5. Постановление вступает в силу со дня его подписания.

Глава муниципального образования
Белореченский район

Д.А.Федоренко



Саморегулируемая организация
Основанная на членстве лиц, осуществляющих проектирование
(вид саморегулируемой организации)

АССОЦИАЦИЯ

«Национальный альянс проектировщиков «ГлавПроект»
123022, г. Москва, ул. Красная Пресня, д. 28, пом. IV, комн. 1а
срoглавпроект.рф
№ СРО-П-174-01102012

г. Москва
(место выдачи Свидетельства)

«27» октября 2015г.
(дата выдачи Свидетельства)

СВИДЕТЕЛЬСТВО

о допуске к определённому виду или видам работ, которые
оказывают влияние на безопасность объектов капитального
строительства
№ 2084

Выдано члену саморегулируемой организации

Муниципальное унитарное предприятие
«Архитектура и градостроительство муниципального образования
Белореченский район»,
ОГРН 1132368001985, ИНН 2368004905,
352630, Краснодарский край, Белореченск,
ул. Ленина, дом № 66, корпус 1

Основание выдачи Свидетельства : решение Контрольно-дисциплинарного комитета
(наименование органа управления саморегулируемой организации)

АС «Национальный альянс проектировщиков «ГлавПроект» № 27КДК от 27 октября
2015г.
(номер протокола, дата заседания)

Настоящим Свидетельством подтверждается допуск к работам, указанным в
приложении к настоящему Свидетельству, которые оказывают влияние на
безопасность объектов капитального строительства.

Начало действия с «27» октября 2015г.

Свидетельство без приложения не действительно.

Свидетельство выдано без ограничения срока и территории его действия.

Свидетельство выдано взамен ранее выданного № 1027 от 03 октября 2014г.
(дата выдачи, номер Свидетельства)

Генеральный директор
АС «Национальный альянс
проектировщиков «ГлавПроект»
(должность уполномоченного лица)



Синцов Ю. Г.
(инициалы, фамилия)

ПРИЛОЖЕНИЕ

к Свидетельству о допуске к определённому виду или видам работ, которые оказывают влияние на безопасность объектов капитального строительства от «27» октября 2015г.
№ 2084

Виды работ, которые оказывают влияние на безопасность:

1. объектов капитального строительства, включая особо опасные и технически сложные объекты капитального строительства, объекты использования атомной энергии, и о допуске к которым член АС «Национальный альянс проектировщиков «ГлавПроект» Муниципальное унитарное предприятие «Архитектура и градостроительство муниципального образования Белореченский район», ИНН 2368004905 имеет Свидетельство

№ пп	Наименование вида работ
	НЕТ

2. объектов капитального строительства, включая особо опасные и технически сложные объекты капитального строительства (кроме объектов использования атомной энергии) и о допуске к которым член АС «Национальный альянс проектировщиков «ГлавПроект» Муниципальное унитарное предприятие «Архитектура и градостроительство муниципального образования Белореченский район», ИНН 2368004905 имеет Свидетельство

№ пп	Наименование вида работ
	НЕТ

3. объектов капитального строительства (кроме особо опасных и технически сложных объектов, объектов использования атомной энергии) и о допуске к которым член АС «Национальный альянс проектировщиков «ГлавПроект» Муниципальное унитарное предприятие «Архитектура и градостроительство муниципального образования Белореченский район», ИНН 2368004905 имеет Свидетельство

№ пп	Наименование вида работ
1.	РАБОТЫ ПО ПОДГОТОВКЕ СХЕМЫ ПЛАНИРОВОЧНОЙ ОРГАНИЗАЦИИ ЗЕМЕЛЬНОГО УЧАСТКА:
1.1.	Работы по подготовке генерального плана земельного участка
1.2.	Работы по подготовке схемы планировочной организации трассы линейного объекта
1.3.	Работы по подготовке схемы планировочной организации полосы отвода линейного сооружения
2.	Работы по подготовке архитектурных решений
3.	Работы по подготовке конструктивных решений
4.	РАБОТЫ ПО ПОДГОТОВКЕ СВЕДЕНИЙ О ВНУТРЕННЕМ ИНЖЕНЕРНОМ ОБОРУДОВАНИИ, ВНУТРЕННИХ СЕТЯХ ИНЖЕНЕРНО-ТЕХНИЧЕСКОГО

	ОБЕСПЕЧЕНИЯ, О ПЕРЕЧНЕ ИНЖЕНЕРНО-ТЕХНИЧЕСКИХ МЕРОПРИЯТИЙ:
4.1.	Работы по подготовке проектов внутренних инженерных систем отопления, вентиляции, кондиционирования, противодымной вентиляции, теплоснабжения и холодоснабжения
4.2.	Работы по подготовке проектов внутренних инженерных систем водоснабжения и канализации
4.5.	Работы по подготовке проектов внутренних диспетчеризации, автоматизации и управления инженерными системами
4.6.	Работы по подготовке проектов внутренних систем газоснабжения
5.	РАБОТЫ ПО ПОДГОТОВКЕ СВЕДЕНИЙ О НАРУЖНЫХ СЕТЯХ ИНЖЕНЕРНО-ТЕХНИЧЕСКОГО ОБЕСПЕЧЕНИЯ, О ПЕРЕЧНЕ ИНЖЕНЕРНО-ТЕХНИЧЕСКИХ МЕРОПРИЯТИЙ:
5.1.	Работы по подготовке проектов наружных сетей теплоснабжения и их сооружений
5.2.	Работы по подготовке проектов наружных сетей водоснабжения и канализации и их сооружений
5.3.	Работы по подготовке проектов наружных сетей электроснабжения до 35 кВ включительно и их сооружений
5.4.	Работы по подготовке проектов наружных сетей электроснабжения не более 110 кВ включительно и их сооружений
5.5.	Работы по подготовке проектов наружных сетей Электроснабжение 110 кВ и более и их сооружений
5.6.	Работы по подготовке проектов наружных сетей слаботочных систем
5.7.	Работы по подготовке проектов наружных сетей газоснабжения и их сооружений
6.	РАБОТЫ ПО ПОДГОТОВКЕ ТЕХНОЛОГИЧЕСКИХ РЕШЕНИЙ:
6.1.	Работы по подготовке технологических решений жилых зданий и их комплексов
6.2.	Работы по подготовке технологических решений общественных зданий и сооружений и их комплексов
6.3.	Работы по подготовке технологических решений производственных зданий и сооружений и их комплексов
6.4.	Работы по подготовке технологических решений объектов транспортного назначения и их комплексов
6.5.	Работы по подготовке технологических решений гидротехнических сооружений и их комплексов
6.6.	Работы по подготовке технологических решений объектов сельскохозяйственного назначения и их комплексов
6.7.	Работы по подготовке технологических решений объектов специального назначения и их комплексов
6.9.	Работы по подготовке технологических решений объектов сбора, обработки, хранения, переработки и утилизации отходов и их комплексов
6.11.	Работы по подготовке технологических решений объектов военной инфраструктуры и их комплексов
6.12.	Работы по подготовке технологических решений объектов очистных сооружений и их комплексов
7.	РАБОТЫ ПО РАЗРАБОТКЕ СПЕЦИАЛЬНЫХ РАЗДЕЛОВ ПРОЕКТНОЙ ДОКУМЕНТАЦИИ:
7.1.	Инженерно-технические мероприятия по гражданской обороне
7.2.	Инженерно-технические мероприятия по предупреждению чрезвычайных

	ситуаций природного и техногенного характера
7.3.	Разработка декларации по промышленной безопасности опасных производственных объектов
7.4.	Разработка декларации безопасности гидротехнических сооружений
7.5.	Разработка обоснования радиационной и ядерной защиты.
9.	Работы по подготовке проектов мероприятий по охране окружающей среды
10.	Работы по подготовке проектов мероприятий по обеспечению пожарной безопасности
11.	Работы по подготовке проектов мероприятий по обеспечению доступа маломобильных групп населения
12.	Работы по обследованию строительных конструкций зданий и сооружений
13.	Работы по организации подготовки проектной документации, привлекаемым застройщиком или заказчиком на основании договора юридическим лицом или индивидуальным предпринимателем (генеральным проектировщиком)

Муниципальное унитарное предприятие «Архитектура и градостроительство муниципального образования Белореченский район» вправе заключать договоры по осуществлению организации работ по подготовке проектной документации для объектов капитального строительства, стоимость которых по одному договору не превышает (составляет) 5 000 000 (Пять миллионов) рублей.

(сумма цифрами и прописью в рублях Российской Федерации)

Генеральный директор
АС «Национальный альянс
проектировщиков «ГлавПроект»

должность



подпись

Синцов Ю. Г.
фамилия, инициалы