



МУНИЦИПАЛЬНОЕ УНИТАРНОЕ ПРЕДПРИЯТИЕ
**«Архитектура и градостроительство
муниципального образования Белореченский район »**

Ленина ул., д. 66/1, г. Белореченск, Краснодарский край, 352630
e-mail: belora_arch@mail.ru

СВИДЕТЕЛЬСТВО о допуске к определенным видам работ,
которые оказывают влияние на безопасность объектов капитального
строительства № 2084 от 27 октября 2015 г.

Заказчик: Администрация Белореченского городского поселения
Белореченского района

**Газопровод низкого давления
через ручей микрорайона «Северный»,
расположенный на территории города Белореченска
Белореченского района Краснодарского края**

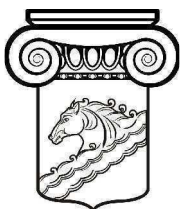
ПРОЕКТНАЯ ДОКУМЕНТАЦИЯ

Проект планировки и межевания территории для
линейного объекта

17-167 - ППТ

17-167 - ПМТ

2017 г.



МУНИЦИПАЛЬНОЕ УНИТАРНОЕ ПРЕДПРИЯТИЕ
**«Архитектура и градостроительство
муниципального образования Белореченский район »**

Ленина ул., д. 66/1, г. Белореченск, Краснодарский край, 352630
e-mail: belora_arch@mail.ru

СВИДЕТЕЛЬСТВО о допуске к определенным видам работ,
которые оказывают влияние на безопасность объектов капитального
строительства № 2084 от 27 октября 2015 г.

Заказчик: Администрация Белореченского городского поселения
Белореченского района

**Газопровод низкого давления
через ручей микрорайона «Северный»,
расположенный на территории города Белореченска
Белореченского района Краснодарского края**

ПРОЕКТНАЯ ДОКУМЕНТАЦИЯ

Проект планировки и межевания территории для
линейного объекта

17-167 - ППТ

17-167 - ПМТ


Директор МУП «Архитектура
и градостроительство МО
Белореченский район»



Т.Б. Рогова

2017 г.

СОДЕРЖАНИЕ ТОМА

Обозначение	Наименование	Примечание							
17-167-ППТ, ПМТ-С	Содержание тома	2							
17-167 - СП	Состав проектной документации	4							
ПРОЕКТ ПЛАНИРОВКИ ТЕРРИТОРИИ I. Основная часть проекта планировки территории. (Утверждаемая часть) Раздел 1. Проект планировки территории. Графическая часть.									
17-167 -ППТ-С	Содержание.	5							
ППТ-1	Чертеж красных линий. М 1:1000	6							
ППТ-2	Чертеж планировки территории (основной чертеж). М 1:500	7							
Раздел 2. Положение о размещении линейного объекта									
17-167 -ППТ-ПЗ	Пояснительная записка	8-23							
II. Материалы по обоснованию проекта планировки территории. Раздел 3. Графическая часть.									
17-167 -ППТ-С	Содержание	24							
ППТ-3	Схема расположения элемента планировочной структуры (в структуре поселения). М 1:25000	25							
ППТ-4	Схема границ зон с особыми условиями использования территории. М 1:5000	26							
Раздел 4. Материалы по обоснованию проекта планировки территории									
17-167 -ППТ-ПЗ	Пояснительная записка	27-34							
	Инженерно-геологические изыскания	ООО «АДМ-проект» договор АДМ-184.17-ИИ2							
Приложение:	Технические условия на подключение	35-37							
	Задание на проектирование	38-39							
	Постановление о подготовке проекта планировки и межевания территории	40							
	Свидетельство о допуске к работам по подготовке проектной документации	41-44							
17-167-ППТ, ПМТ - С									
Изм.	Кол.уч	Лист	№ док.	Подп.	Дата	Содержание тома	Стадия	Лист	Листов
							П	1	2
ГАП	Назаренко			12.17			МУП "Архитектура и градостроительство МО Белореченский район "		

Взам. инв. №

Подпись и дата

Инв. № подл.

Обозначение	Наименование	Примечание
ПРОЕКТ МЕЖЕВАНИЯ ТЕРРИТОРИИ		
17-167 -ПМТ.С	Содержание	45
17-167 -ПМТ-ПЗ	1. Пояснительная записка	46-54
	2. Графическая часть	
ПМТ-1	Чертеж межевания территории. М 1:500	55

Изм.	Кол.уч	Лист	№док.	Подп.	Дата	Индв. № подл.	Подпись и дата	Взам. инв. №
17-167-ПМТ, ПМТ - С								
Содержание тома						Стадия	Лист	Листов
						П	2	
Содержание тома						МУП "Архитектура и градостроительство МО Белореченский район "		
	ГАП	Назаренко		12.17				

ПРОЕКТ ПЛАНИРОВКИ ТЕРРИТОРИИ

I. ОСНОВНАЯ ЧАСТЬ ПРОЕКТА ПЛАНИРОВКИ ТЕРРИТОРИИ (Утверждаемая часть)

Раздел 1. Проект планировки территории Графическая часть

СОДЕРЖАНИЕ

Обозначение	Наименование	Примечание
17-167- ППТ.С	Содержание	5
17-167- ППТ-1	Чертеж красных линий. М 1:500	6
ППТ-2	Чертеж планировки территории (основной чертеж). М 1:500	7


Инв. № подл.	ГАП	Назаренко	Подп.	Дата	Изм.	Кол.уч.	Лист	№ док.	Подпись и дата	Взам. инв. №	17-167- ППТ-С		
											Стадия	Лист	Листов
											П	1	1
											МУП "Архитектура и градостроительство МО Белореченский район "		
											Раздел 1. Проект планировки территории Графическая часть Содержание		

**Раздел 2.
Положение о размещении линейного объекта**

Пояснительная записка

СОДЕРЖАНИЕ

№ п/п	Наименование	Лист
	Введение	2
1	Сведения о линейном объекте и его краткая характеристика	4
2	Планируемое размещение линейного объекта	6
3	Мероприятия по защите сохраняемых объектов капитального строительства	12
4	Мероприятия по охране окружающей среды	12
5	Мероприятия по защите территории от чрезвычайных ситуаций природного и техногенного характера, в том числе по обеспечению пожарной безопасности и гражданской обороне.	14

Изм.	Кол.уч	Лист	№док.	Подп.	Дата	17-167- ППТ-ПЗ		
Инва. № подл.	Подпись и дата	Взам. инв. №	<p align="center">Раздел 2. Положение о размещении линейного объекта. Пояснительная записка</p>			Стадия	Лист	Листов
						П	1	16
ГАП	Назаренко		12.17	МУП "Архитектура и градостроительство МО Белореченский район"				

ВВЕДЕНИЕ

Подготовка документации по планировке территории для линейного объекта «Газопровод низкого давления через ручей микрорайона «Северный», расположенный на территории города Белореченска Белореченского района Краснодарского края» выполнена на основании заявления администрации Белореченского городского поселения Белореченского района, муниципальный контракт от 20.12.2017г. №167, постановления администрации муниципального образования Белореченского района о подготовке документации по планировке и межеванию территории от 18.10.2017г. №2513, задания на проектирование от 20.12.2017 г.

Иходные данные:

- инженерно-геологические и инженерно-геодезические изыскания, выполнены ООО «АДМ-проект» по договору № АДМ-184.17 в августе 2017 г;
- технические условия выданы АО «Газпром газораспределение Краснодар» от 26.10.2017г. №СО-01/9-04-05/1491.

Проект планировки территории разработан в соответствии с действующей нормативной документацией:

- Генеральный план Белореченского городского поселения Белореченского района, утвержденного решением Совета муниципального образования Белореченский район от 14.11.2008г. №1 (изм. от 26.12.2014г. №36);
- Правила землепользования и застройки территории Белореченского городского поселения Белореченского района Краснодарского края, утвержденные решением Совета Белореченского городского поселения Белореченского района от 08.04.2016г. №120 (изм. от 18.11.2016 г. №157, от 10.02.2017г. №177, от 21.09.2017г. №219);
- Градостроительный кодекс РФ от 29.12.2004 №190-ФЗ;
- Федеральный закон от 25 июня 2002г. №73-ФЗ «Об объектах культурного наследия (памятники истории и культуры) народов Российской Федерации»;
- Федеральный закон от 10.01.2002г. №7-ФЗ «Об охране окружающей среды»;

Инов. № подл.	Подп. и дата	Взаи. инв. №

Изм.	Кол.уч	Лист	№док.	Подп.	Дата	17-167-ППТ-ПЗ	Лист
							2

- СП 42.13330.2011 «Градостроительство. Планировка и застройка городских и сельских поселений» актуализированная редакция СНиП 2.07.01-89*;
- Положение о составе и содержании проектов планировки территории, предусматривающих размещение одного или нескольких линейных объектов, утвержденного постановлением Правительством РФ от 12 мая 2017г. №564.

Подготовка проектной документации осуществляется в целях устойчивого развития территории, установления границ зоны планируемого размещения линейного объекта.

Проект планировки территории для линейного объекта является основанием для разработки проекта межевания территории.

Инов. № подл.	Подп. и дата	Взаи. инв. №

Изм.	Кол.уч	Лист	№док.	Подп.	Дата

17-167-ППТ-ПЗ

Лист
3

1. СВЕДЕНИЯ О ЛИНЕЙНОМ ОБЪЕКТЕ И ЕГО КРАТКАЯ ХАРАКТЕРИСТИКА.

Разработка проектной документация осуществляется для размещения подземных и надземных распределительных газопроводов низкого давления ($0,002 \geq P \leq 0,003$ МПа) с переходом через ручей в микрорайоне «Северный» города Белореченска с целью расширения сети газоснабжения города Белореченска Белореченского района по улице Станичная.

Уровень ответственности сооружения в соответствии с ГОСТ Р 54257-2010- II (нормальный).

Проектируемый газопровод низкого давления относится к газопроводам IV категории.

Точки подключения проектируемых газопроводов определены техническими условиями АО «Газпром Газораспределение Краснодар»:

Проектируемый газопровод низкого давления на 1-ом участке (ул. Восточная - ул. Звездная) устанавливается от точки врезки в действующий надземный газопровод на земельном участке №8 по ул. Вольной в надземном исполнении до стояка №1, расположенного на землях общего пользования по ул. Вольной.

От стояка №1 до стояка №2 прокладка газопровода планируется в подземном исполнении на глубине 1,0 метр, а на переходе через ручей, выполненный в футляре, под ручьем на глубине 2,4 метра.

От стояка №2 до места врезки на земельном участке по ул. Звездной №6 проектируемый газопровод выполняется в надземном исполнении высотой 1,0 м от уровня земли вручную без применения техники.

Проектируемый газопровод низкого давления на 2-ом участке по ул. Станичной устанавливается от точки врезки в действующий надземный газопровод на земельном участке №36 по ул. Станичной в надземном исполнении до заглушки в районе жилого дома №34 по ул. Станичной.

Общая протяженность проектируемых газопроводов низкого давления составляет – 236,1 м., в то числе:

- труба Г1 108x4,0 – 139,1м и
- труба ПЭ 80 ГАЗ SDR 11-110x10,0 – 97м.

Инва. № подл.	Подп. и дата	Взаи. инв. №

Изм.	Кол.уч	Лист	№док.	Подп.	Дата

17-167-ПШТ-ПЗ

Лист

4

В границах зоны планируемого размещения газопровода низкого давления не предусматривается строительство зданий, строений и сооружений, входящих в инфраструктуру линейного объекта.

Складирование материалов и изделий предусмотрено на базе подрядчика, в связи с этим отвод земель для складирования материалов не предусматривается.

Объезды строительной техники предусмотрены по существующим дорогам.

На проектируемом газопроводе на углах поворота трассы устанавливаются ковера (запорная арматура, контрольные трубки).

Для определения местоположения и идентификации трассы подземного газопровода в специальных точках на ней (углы повороты, арматура, ответвления, пересечения с другими коммуникациями, на прямолинейных участках с фиксированным интервалом не более 10,0 м) проектом предусмотрены к установке интеллектуальные электронные маркеры.

Пересечения с коммуникациями

Трасса подземной части проектируемого газопровода, расположенной по ул. Вольной, пересекает существующую воздушную линию электропередач ЛЭП 10 кВ. Пересечение проектируемого газопровода с ЛЭП 10 кВ предусмотреть с соблюдением требований СП 62.13330-2011* и согласовать с владельцем пересекаемых коммуникаций.

Существующий линейный объект при пересечении с проектируемым газопроводом низкого давления переносу (переустройству) не подлежат.

Ширина охранной зоны газопровода 4 метра.

В границах охранных зон запрещено строительство капитальных зданий и сооружений, устраивать свалки, перемещать, повреждать, засыпать и уничтожать опознавательные знаки, контрольно-измерительные пункты и др.

Инва. № подл.	Подп. и дата	Взаи. инв. №

Изм.	Кол.уч	Лист	№док.	Подп.	Дата	17-167-ПШТ-ПЗ	Лист
							5

2.ПЛАНИРУЕМОЕ РАЗМЕЩЕНИЕ ЛИНЕЙНОГО ОБЪЕКТА.

Проектная документация разрабатывается для определения границ зоны планируемого размещения и строительства линейного объекта–газопровода низкого давления с переходом через ручей в микрорайоне «Северный», расположенный на территории города Белореченска Белореченского района Краснодарского края.

Прохождение трассы проектируемого газопровода выбрано по оптимальному направлению с максимальным учетом природных и планировочных особенностей территории в сложившейся структуре землепользования по территории общего пользования и по территории заинтересованных землепользователей является наиболее целесообразным.

Трасса проектируемого линейного объекта согласована с администрацией Белореченского городского поселения и управлением архитектуры и градостроительства администрации муниципального образования Белореченский район.

Красные линии в соответствии с п.11 ст.1 Градостроительного кодекса РФ представляют собой обозначение существующих территориальных границ двух категорий:

- границ территорий общего пользования (улицы, проезды);
- границы земельных участков, на которых расположены объекты капитального строительства, сооружения и линейные объекты.

В границах проектных работ красные линии не установлены и отображены с учетом границ существующих земельных участков застроенной территории, стоящих на кадастровом учете, и с учетом границ территориальной зоны Ж-1Б (чертеж красных линий ППТ-1).

Вдоль трассы распределительных газопроводов низкого давления устанавливается охранная зона в виде территории, ограниченной условными линиями, проходящими на расстоянии 2 м от газопровода.

В границах зоны планируемого размещения газопровода низкого давления не предусматривается строительство зданий, строений и сооружений, входящих в инфраструктуру линейного объекта.

Инва. № подл.
Подп. и дата
Взаи. инв. №

Изм.	Кол.уч	Лист	№док.	Подп.	Дата
------	--------	------	-------	-------	------

17-167-ППТ-ПЗ

Складирование материалов и изделий предусмотрено на базе подрядчика, в связи с этим отвод земель для складирования материалов не предусматривается.

Обезды строительной техники предусмотрены по существующим дорогам.

Зона планируемого размещения линейного объекта, проходящего по землям собственников с производством работ на территории вручную без применения техники устанавливается с учетом охранной зоны газопровода шириной 4 метра.

Зона планируемого размещения линейного объекта в подземном исполнении на углу ул.Вольной и ул. Звездной на землях общего пользования устанавливается с учетом размещения строительных машин и механизмов, отвала минерального грунта на период на период строительства в соответствии с проектом организации строительства шириной до 10 метров.

Трасса подземной части проектируемого газопровода, расположенной по ул. Вольной, пересекает существующую воздушную линию электропередач ЛЭП 10 кВ с охранной зоной 10 метров по обе стороны, при пересечении с газопроводом расстояние по горизонтали выдерживаются нормативные расстояния согласно ПУЭ.

Во временное пользование отводятся территория зоны планируемого размещения линейного объекта под строительство газопровода низкого давления вдоль трассы газопровода на период строительства.

Площадь зоны планируемого размещения линейного объекта под временный отвод на время строительства составляет 1327 м² (1121м² +206м²) в том числе под 6 коверов.

Перечень координат характерных точек границ зоны планируемого размещения линейного объекта (временного отвода на время строительства) расположены в таблице 1.

Таблица 1

Перечень координат характерных точек границ зоны планируемого размещения линейного объекта.

Номер поворотной точки	Координаты	
	X	Y
1	449369.05	2214603.17

Изн. № подл.	Подп. и дата	Взаи. инв. №
--------------	--------------	--------------

Изм.	Кол.уч	Лист	№док.	Подп.	Дата	17-167-ПШТ-ПЗ	Лист
							7

2	449371.04	2214602.59
3	449399.70	2214594.24
4	449398.98	2214591.32
5	449404.61	2214589.68
6	449411.55	2214608.29
7	449426.05	2214602.79
8	449441.44	2214609.93
9	449444.81	2214611.50
10	449448.04	2214609.22
11	449449.11	2214608.47
12	449468.86	2214636.56
13	449488.08	2214623.47
14	449508.73	2214609.40
15	449514.14	2214605.71
16	449515.42	2214607.73
17	449516.28	2214609.09
18	449510.98	2214612.70
19	449490.34	2214626.77
20	449469.65	2214640.83
21	449467.85	2214642.09
22	449448.43	2214614.45
23	449442.81	2214618.40
24	449442.44	2214618.67
25	449425.75	2214610.92
26	449406.88	2214618.08
27	449402.99	2214605.37
28	449400.32	2214598.22
29	449372.16	2214606.43

Инва. № подл.	Подп. и дата	Взаи. инв. №

Изм.	Кол.уч	Лист	№док.	Подп.	Дата

17-167-ППТ-ПЗ

Лист

8

30	449370.17	2214607.01
31	449369.54	221460.82
32	449934.98	2214438.60
33	449915.13	2214451.97
34	449915.97	2214453.22
35	449915.08	2214453.81
36	449894.32	2214467.76
37	449892.92	2214465.71
38	449892.06	2214464.45
39	449904.66	2214455.99
40	449910.43	2214452.12
41	449909.60	2214450.87
42	449911.97	2214449.27
43	449932.72	2214435.30
44	449934.20	2214437.46

Зона планируемого размещения линейного объекта проходит по территории общего пользования на углу ул. Вольная и ул. Звездная и пересекает территорию землепользователей.

Перечень землепользователей по трассе газопровода, на территории которых устанавливается зона планируемого размещения линейного объекта приведен в таблице 2.

Таблица 2

Перечень землепользователей на территории которых устанавливается зона планируемого размещения линейного объекта.

№ п/п	Кадастровый номер	Наименование землепользователей, вид разрешенного использования	Площадь, м ²
1	23:39:1101895:15	Мантарджиев Василий Мисаилович (индивидуальные жилые дома)	3,97
2	23:39:1101895:38	Амосов Андрей Михайлович (для размещения и эксплуатации магазина строительных материалов)	4,83

Взаи. инв. №
Подп. и дата
Инв. № подл.

Изм.	Кол.уч	Лист	№док.	Подп.	Дата
------	--------	------	-------	-------	------

17-167-ПШТ-ПЗ

Лист

9

3	23:39:1101895:576	Литовкин Сергей Алексеевич (для индивидуального жилищного строительства)	54,12
4	23:39:1101895:139	Вербицкий Геннадий Андреевич 1/3 и Вербицкая Инна Николаевна 2/3 (индивидуальное жилищное строительство)	168,45
5	23:39:1101895:1305	(отдельно стоящие усадебные жилые дома с участками)	140,91
6	23:39:1101895:165	Бычек Наталья Анатольевна (для индивидуального жилищного строительства)	114,33
7	23:39:1101895:177	Акопян Вагинак Гевондович (для индивидуального жилищного строительства и ведения личного подсобного хозяйства)	34,79
8	23:39:1101895:167	Лабинская Зинаида Андреевна (для индивидуального жилищного строительства)	63,8
9	23:39:1101895:174	Саркисян Андрей Оганесович (для индивидуального жилищного строительства)	36,26
10	23:39:1101895:5	Клевцов Владимир Иванович (индивидуальные жилые дома)	16,03
11	23:39:1101895:73	Карагодин Вячеслав Владимирович (под жилую застройку Индивидуальную и ведение личного подсобного хозяйства)	9,48
12	23:39:1101895:1408	Митрофанов Виктор Андреевич (для индивидуального жилищного строительства)	23,5
13	23:39:1101895:1409	Митрофанов Виктор Андреевич (для индивидуального жилищного строительства)	18,43
14	23:39:1101895:213	Барсегян Гуарик Ашотовна (индивидуальное жилищное строительство)	62,47
15	23:39:1101895:219	Чумаков Сергей Александрович (индивидуальное жилищное строительство)	69,94
16	23:39:1101895:104	Джанов Василий Елефтерович (для индивидуального жилищного строительства)	31,68

Постоянный отвод земли предусматривается под сооружениями на газопроводе, расположенные на землях государственной или муниципальной собственности. Земельный участок, необходимый для размещения линейного объекта и сооружений (запорная арматура, контрольные трубки) на проектируемом газопроводе, выделяются из состава земель городского поселения в бессрочное (постоянное) пользование балансодержателю линейного объекта.

Изн. № подл.	Подп. и дата	Взаи. инв. №	<p style="text-align: center;">17-167-ППТ-ПЗ</p>						Лист
									10
Изм.	Кол.уч	Лист	№док.	Подп.	Дата				

В постоянный отвод земли требуемый под ковера на контрольных трубках и шаровых кранах, расположенные по трассе газопроводы, представлен в таблице 3.

Таблица 3

Наименование объекта	Размер земельного участка под одним объектом, ахв. м	Площадь земельного участка под одним объектом, м ²	Кол-во объектов, шт.	Общая площадь м ²
Ковер	0,73×0,73	0,53	3	1,59
Всего:				1,59

Рассматриваемая территория расположена в границах кадастрового квартала 23:39:1101895 на землях населенных пунктов.

Категория земель – земли населенных пунктов.

Согласно Приказа Министерства экономического развития РФ от 1 сентября 2014 г. № 540 "Об утверждении классификатора видов разрешенного использования земельных участков", проектируемый земельный участок относится к виду разрешенного использования земельных участков – «**Трубопроводный транспорт**» (7.5). Размещение нефтепроводов, водопроводов, газопроводов и иных трубопроводов, а также иных зданий и сооружений, необходимых для эксплуатации названных трубопроводов.

Согласно «Градостроительному кодексу РФ» статья 36 п.4, на формируемые земельные участки, предназначенные для размещения линейных объектов или занятые линейными объектами, не распространяется действие градостроительного регламента.

Инв. № подл.	Подп. и дата	Взаи. инв. №					Лист
Изм.	Кол.уч	Лист	№док.	Подп.	Дата		

17-167-ПШТ-ПЗ

3. МЕРОПРИЯТИЯ ПО ЗАЩИТЕ СОХРАНЯЕМЫХ ОБЪЕКТОВ КАПИТАЛЬНОГО СТРОИТЕЛЬСТВА.

Проектируемый линейный объект размещается на свободной от застройки территории, отводимой под строительство объекта, поэтому при строительстве газопровода низкого давления необходимости в сносе зданий, строений и сооружений, а также переноса существующих коммуникаций не требуется.

Проектируемая трасса газопровода низкого давления проходя по по территории общего пользования частично затрагивает гравийное дорожное покрытие, которое после окончания строительных работ необходимо восстановить.

4. МЕРОПРИЯТИЯ ПО ОХРАНЕ ОКРУЖАЮЩЕЙ СРЕДЫ.

Осуществление мероприятий по охране окружающей среды необходимо для предотвращения или ослабления негативного воздействия линейного объекта на комфортность проживания и здоровья населения, определения возможности проектирования объекта в условиях населенного пункта, а также принятия экономически и технически обоснованных, социально и экологически целесообразных проектных и строительных решений.

Вопросы охраны окружающей среды, природопользования, обеспечения экологической безопасности населения регламентируются следующими законами Российской Федерации:

- Федеральный закон Российской Федерации №7 -ФЗ от 10.01.02 г . «Об охране окружающей среды» (с изменениями в редакции от 4 .07.2016г).

- Земельный кодекс Российской Федерации. Федеральный закон № 137 -ФЗ от 25.10.01 г. (с изменениями от 1 .09.2016г).

- Федеральный закон Российской Федерации № 96-ФЗ от 04.05.99 г. «Об охране атмосферного воздуха». М., 1999 г. (с изменениями от 24 .07.2015г)

- Водный кодекс Российской Федерации . Федеральный закон № 167-ФЗ от 16.11.95 г. (с изменениями на 03.07.2016 г)

- Федеральный закон Российской Федерации № 52-ФЗ от 24.04.95 г . «О животном мире» (с изм. от 3 .07.2016г.)

Индв. № подл.	Подп. и дата	Взаи. инв. №							17-167-ПШТ-ПЗ	Лист
										12
Изм.	Кол.уч	Лист	№док.	Подп.	Дата					

- Федеральный закон Российской Федерации № 89-ФЗ от 24.06 .98 г . «Об отходах производства и потребления». М., 1999 г. (с изм . от 4.07 .2016г.)

Возможные воздействия на окружающую природную среду: загрязнение атмосферного воздуха, почвенного растительного покрова, подземных вод, шумовое воздействие, захламление земель отходами, снятие и порча плодородного слоя.

Целью разработки мероприятий по охране окружающей среды является:

- оценка воздействие на окружающую среду;
- определение источников загрязнения атмосферы и влияние выбросов объекта на загрязнение атмосферы;
- определение количества и расположение источников выброса загрязняющих веществ от объекта;
- определение состава, количества и параметров загрязняющих веществ;
- определение степени влияния выбросов от рассматриваемого объекта на загрязнение атмосферного воздуха на ближайшую жилую застройку;
- разработка предложений по нормативам ПДВ загрязняющих веществ в атмосферу для источников загрязнения проектируемого объекта;
- определение воздействия на почву и водоемы объекта;
- определение состава образующихся отходов, способы их хранения и утилизации.

Комплекс рекомендаций по охране окружающей среды должен включать технические и технологические мероприятия, мероприятия по совершенствованию системы экологических ограничений хозяйственной деятельности и градостроительные мероприятия.

Строительство газопроводов низкого давления планируется вести на территории собственников в существующей застройке индивидуальными жилыми домами с приусадебными участками микрорайона «Северный» и только в районе перехода через руче будет проходить по дороге на углу ул. Вольная и ул. Звездная.

Инва. № подл.	Подп. и дата	Взаи. инв. №

Изм.	Кол.уч	Лист	№док.	Подп.	Дата

17-167-ПШТ-ПЗ

При организации строительной площадки и выполнении строительных работ не допускается нарушать условия землепользования, установленные законодательством по охране природы.

Проезд строительной техники может быть только по существующей автодороге. Размещение строительных машин и механизмов, отвалов грунта, трубопроводов на период строительства предусмотреть в пределах полосы временного отвода земель на территории общего пользования. Производство работ на земельных участках собственников выполнить вручную без применения техники.

Предоставляемые во временное пользование земельные участки после окончания строительного-монтажных работ должны быть рекультивированы (восстановлены). Рекультивации подлежит строительная полоса трубопровода по всей ширине отвода земель.

Мероприятия по охране окружающей среды окажут благотворное влияние на природную среду и повысят экологическую обстановку.

Несоблюдение экологических требований при осуществлении градостроительной деятельности и эксплуатации объекта влечет административную ответственность. Деятельность юридических и физических лиц, осуществляемая с нарушением законодательства в области охраны окружающей среды может быть приостановлена в судебном порядке.

5. МЕРОПРИЯТИЯ ПО ЗАЩИТЕ ТЕРРИТОРИИ ОТ ЧРЕЗВЫЧАЙНЫХ СИТУАЦИЙ ПРИРОДНОГО И ТЕХНОГЕННОГО ХАРАКТЕРА, В ТОМ ЧИСЛЕ ПО ОБЕСПЕЧЕНИЮ ПОЖАРНОЙ БЕЗОПАСНОСТИ И ГРАЖДАНСКОЙ ОБОРОНЕ.

Прокладка трассы линейного объекта - газопровода низкого давления через ручей микрорайона «Северный» города Белореченска разрабатывается для расширения сети газоснабжения жилых домов в существующей застройке индивидуальными жилыми домами с приусадебными участками по улице Станичной, предусмотрена от точки врезки на территории угол ул. Вольной и ул. Звездной в микрорайоне «Северный» г. Белореченска. Погодный режим в районе строительства в целом благоприятный для самоочищения атмосферы и характеризуются умеренным потенциалом загрязнения атмосферы.

Инва. № подл.	Подп. и дата	Взаи. инв. №

Изм.	Кол.уч	Лист	№док.	Подп.	Дата

17-167-ПШТ-ПЗ

Мероприятия по предотвращению чрезвычайных ситуаций, по обеспечению пожарной безопасности и гражданской обороне на проектируемом объекте в период его строительства и эксплуатации должны разрабатываться в соответствии с классификацией, определенной действующим СП 62.13330.2011 * «Газораспределительные системы» Актуализированная редакция СНиП 42-01-2002 и заключаются в основном:

- в соблюдении всех действующих норм СНиП и ГОСТ;
- в соблюдении технологии строительства;
- в организации постоянного контроля над состоянием газопроводов и оборудования, установленного на них, проведении технического обслуживания и плановых ремонтных работ, выполняемыми специализированными эксплуатационными организациями.

Нарушение даже одного из вышеперечисленных требований является само по себе чрезвычайной ситуацией и может привести при определенном стечении обстоятельств (утечка газа и его концентрация в закрытом пространстве, нарушение безопасности проведения сварочных работ на газопроводе под давлением при ликвидации аварии или планово-предупредительных ремонтных работах) к взрыву и в дальнейшем к пожару.

Чрезвычайная ситуация (ЧС) – обстановка на определенной территории, сложившаяся в результате аварии, опасного природного явления, катастрофы, стихийного или иного бедствия, которые могут повлечь за собой человеческие жертвы, ущерб здоровью людей или окружающей природной среде, значительные материальные потери и нарушение условий жизнедеятельности людей.

Возможными источниками чрезвычайных ситуаций техногенного и природного характера могут являться:

- взрыв и пожар на трассе газопровода, также пожары и аварии на ШГРП в результате повреждения оборудования или нарушения технологической дисциплины;
- аварии на автодороге местного значения, по которой могут перевозиться ГСМ и СУГ. При разливе (выбросе) ГСМ и СУГ возможно образование зон разрушения и пожаров, в которые может попасть проектируемый объект;

Интв. № подл.	Подп. и дата	Взаи. инв. №

Изм.	Кол.уч	Лист	№док.	Подп.	Дата	17-167-ПШТ-ПЗ	Лист
							15

- отклонение климатических условий от ординарных (лесные пожары, сильные морозы, паводки и пр.) которые могут привести к аварии на проектируемом объекте.

Предупреждение чрезвычайных ситуаций - комплекс мероприятий, проводимых заблаговременно и направленных на максимально возможное уменьшение риска возникновения чрезвычайных ситуаций, а также на сохранение здоровья людей, снижение размеров ущерба окружающей среде и материальных потерь в случае их возникновения.

Согласно нормативным документам по гражданской обороне газопровод низкого давления является объектом потенциально-опасным для объектов, к которым он прокладывается, т.е. «является объектом, на котором используют или транспортируют пожаро и взрывоопасные вещества (газ), создающие реальную угрозу возникновения источника чрезвычайной ситуации».

Возникновение чрезвычайных ситуаций на проектируемом участке инженерных сетей маловероятно, но полностью не исключено. Мероприятия по предупреждению чрезвычайных ситуаций необходимо предусмотреть при проектировании и строительстве газопровода, а также в организации контроля над их состоянием в процессе эксплуатации.

В процессе строительства газопровода предусмотреть повышение качества строительно-монтажных работ, что существенно обеспечит надежность эксплуатации инженерных сетей.

В случае стихийных бедствий (урагана, землетрясения, паводковых вод, наводнения т.п.) эксплуатационным службам необходимо организовать усиленный контроль над состоянием газопровода.

Таким образом, соблюдение необходимых мероприятий в соответствии с действующими нормами СНиП и ГОСТ при проектировании, в том числе выбор трассы газопроводов, соблюдение технологии строительства и правильная техническая эксплуатация гарантируют безопасную эксплуатацию объекта для окружающей среды и населения, являются залогом взрывопожаробезопасности и предотвращения ЧС на объекте.

Инв. № подл.	Подп. и дата	Взаи. инв. №

Изм.	Кол.уч	Лист	№док.	Подп.	Дата	17-167-ПШТ-ПЗ	Лист
							16


II. МАТЕРИАЛЫ ПО ОБОСНОВАНИЮ ПРОЕКТА ПЛАНИРОВКИ

Раздел 3.

Материалы по обоснованию проект планировки территории Графическая часть

СОДЕРЖАНИЕ

Обозначение	Наименование	Примечание
17-167- ППТ.С	Содержание	24
17-167- ППТ-3	Схема расположения элемента планировочной структуры. М 1:25000	25
ППТ-4	Схема границ зон с особыми условиями использования территории. М 1:5000	26

Изм.	Кол.уч	Лист	№док.	Подп.	Дата	17-167- ППТ-С			
Изм.	Кол.уч	Лист	№док.	Подп.	Дата	Раздел 3. Материалы по обоснованию проект планировки территории. Графическая часть Содержание	Стадия	Лист	Листов
							П	1	1
ГАП	Назаренко			12.17		МУП "Архитектура и градостроительство МО Белореченский район"			

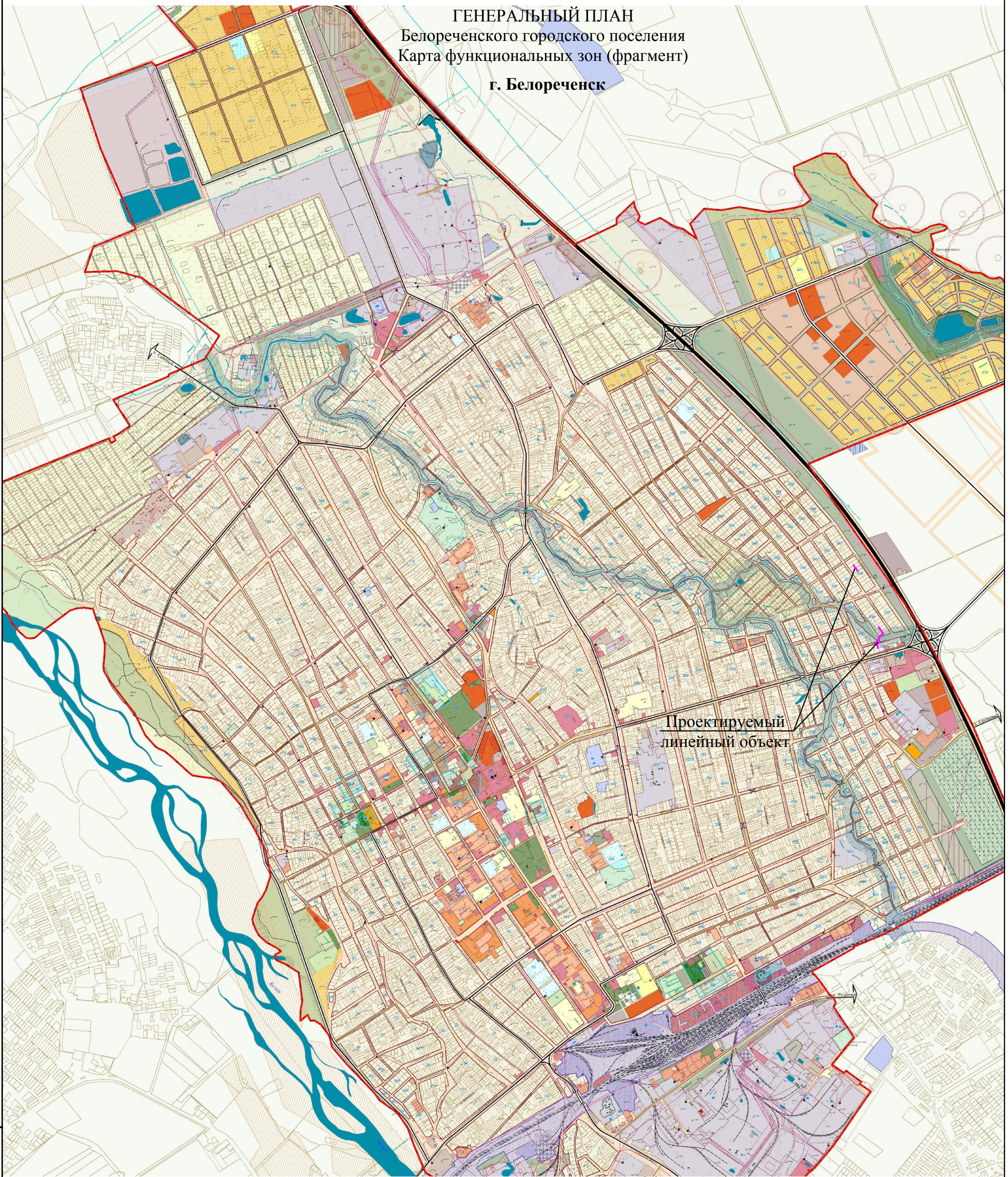
Взам. инв. №

Подпись и дата

Инв. № подл.

СХЕМА РАСПОЛОЖЕНИЯ ЭЛЕМЕНТА ПЛАНИРОВОЧНОЙ СТРУКТУРЫ

ГЕНЕРАЛЬНЫЙ ПЛАН
Белореченского городского поселения
Карта функциональных зон (фрагмент)
г. Белореченск



Условные обозначения

- Граница Белореченского городского поселения, граница населенного пункта
- Проектируемый линейный объект - газопровод низкого давления

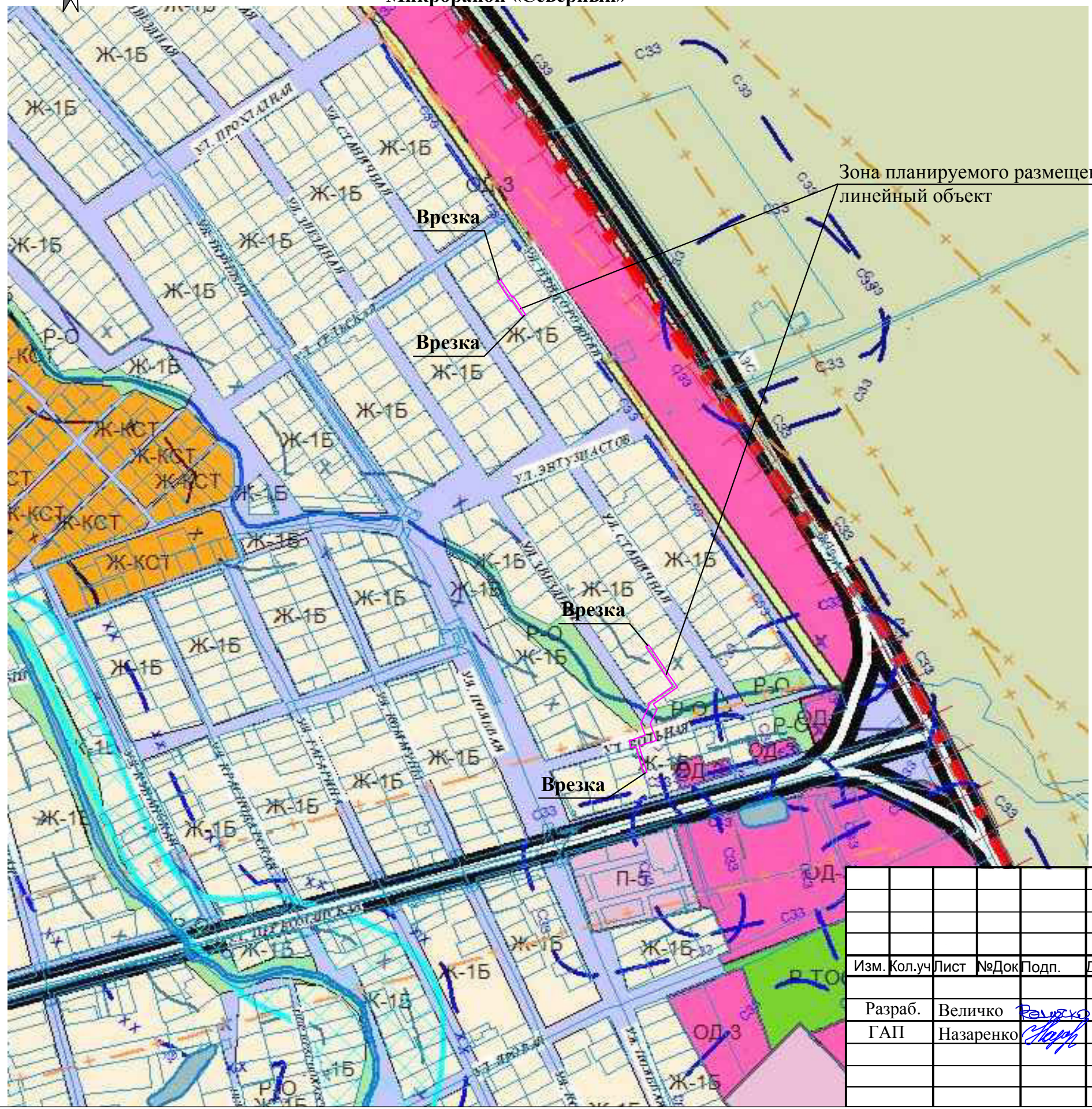
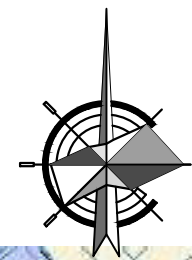
Изм.	Кол.уч	Лист	№Док	Подп.	Дата
Разраб.	Величко	Ремиско			12.17
ГАП	Назаренко	Славко			12.17

17-167 - ПШТ			
Газопровод низкого давления через ручей микрорайона «Северный», расположенный на территории города Белореченска Белореченского района Краснодарского края			
Проект планировки территории для линейного объекта	Стадия	Лист	Листов
	П	3	
Схема расположения элемента планировочной структуры. М 1:25000	МУП "Архитектура и градостроительство МО Белореченский район"		

Инв. № подл. Подпись и дата. Взам. инв. №

КАРТА ГРАДОСТРОИТЕЛЬНОГО ЗОНИРОВАНИЯ ТЕРРИТОРИИ
 Белореченского городского поселения
 Белореченского района Краснодарского края.
 Карта зон с особыми условиями использования территории
 (совмещено на одной карте) (фрагмент)
 г. Белореченск
 Микрорайон «Северный»

СХЕМА ГРАНИЦ ЗОН С ОСОБЫМИ
 УСЛОВИЯМИ ИСПОЛЬЗОВАНИЯ ТЕРРИТОРИИ



Условные обозначения

- Зона планируемого размещения линейного объекта
- Граница Белореченского городского поселения. Граница населенного пункта*.
- Категорированные дороги существующие
- Ориентировочная граница санитарно-защитные зоны промышленных предприятий, производств и объектов
- Граница прибрежной защитной полосы
- Граница водоохранной зоны
- Санитарный разрыв от линейных объектов
- Зона застройки индивидуальными жилыми домами с содержанием домашнего скота и птицы
- Зона транспортной инфраструктуры
- Зона предприятий, производств и объектов V класса опасности СЗЗ-50 м
- Зона делового, общественного и коммерческого назначения местного значения
- Зона сельскохозяйственных угодий
- Зона озелененных пространств рекреационного назначения

Зона планируемого размещения
 линейный объект

Врезка

Врезка

Врезка

Врезка

17-167- ПШТ

Газопровод низкого давления через ручей микрорайона «Северный», расположенный на территории города Белореченска Белореченского района Краснодарского края			
Изм.	Кол.уч	Лист	№Док
Разраб.	Величко	<i>Величко</i>	12.17
ГАП	Назаренко	<i>Назаренко</i>	12.17
Проект планировки территории для линейного объекта			Стадия
			Лист
			Листов
Схема границ зон с особыми условиями использования территории М 1:5000			МУП "Архитектура и градостроительство МО Белореченский район"


Взам. инв. №
 Подпись и дата
 Инв. № подл.

**Раздел 4.
Материалы по обоснованию проект планировки территории**

Пояснительная записка

СОДЕРЖАНИЕ

№ п/п	Наименование	Лист
1	Общая характеристика территории в планировочной структуре	2
2	Сведения о природно-климатических условиях территории	2
3	Обоснование определения границ зон планируемого размещения линейного объекта	5
3.1	Характеристика улично - дорожной сети	6
3.2	Вертикальная планировки и инженерная подготовка территории линейного объекта	7
3.3	Сведения об объектах культурного наследия	7
3.4	Зоны с особым использованием территории	8

Изм.	Кол.уч	Лист	№док.	Подп.	Дата	17-167- ППТ-ПЗ		
Инва. № подл.	Подпись и дата	Взам. инв. №	Раздел 4. Материалы по обоснованию проект планировки территории. Пояснительная записка			Стадия	Лист	Листов
						П	1	8
	ГАП	Назаренко		12.17	МУП "Архитектура и градостроительство МО Белореченский район"			

1. ОБЩАЯ ХАРАКТЕРИСТИКА ТЕРРИТОРИИ В ПЛАНИРОВОЧНОЙ СТРУКТУРЕ

Проект планировки территории разрабатывается для линейного объекта «Газопровод низкого давления через ручей микрорайона «Северный», расположенный на территории города Белореченска Белореченского района Краснодарского края».

В соответствии с Генеральным планом Белореченского городского поселения Белореченского района, утвержденного решением Совета муниципального образования Белореченский район от 14.11.2008г. №1 (изм. от 26.12.2014г. №36, зона планируемого размещения линейного объекта – газопровод низкого давления, расположена в восточной части города Белореченска в микрорайоне «Северный».

Газификация этой части жилой застройки является необходимой для расширения сети газоснабжения жилых домов в существующей застройке индивидуальными жилыми домами с приусадебными участками по улице Станичной, т.к. будет способствовать улучшению условий жизни населения.

2. СВЕДЕНИЯ О ПРИРОДНО-КЛИМАТИЧЕСКИХ УСЛОВИЯХ ТЕРРИТОРИИ

Согласно климатическому районированию по СП 131.13330.2012 район строительства относится к подрайону III-Б, для которого характерны следующие природно-климатические факторы:

Таблица 1

Характеристи-ка, месяцы	I	II	III	IV	V	VI	VII	VIII	IX	X	XI	XII	год
Температура воздуха, оС													
Средняя	-2,7	-1,8	3,2	11,3	16,7	20,8	23,4	22,6	17,3	10,5	4,5	0,0	10,5
Абс. минимум	-31	-29	-25	-11	-2	3	9	6	-6	-10	-27	-32	-32
Абс. максимум	18	22	29	34	35	40	40	42	37	35	26	19	42
Температура почвы, оС													

Инва. № подл.	Подп. и дата	Взаи. инв. №							17-167-ПШТ-ПЗ						Лист
															2
Изм.	Кол.уч	Лист	№док.	Подп.	Дата										

Средняя	-3	-2	4	13	21	26	29	27	20	11	5	0	13
Абс. минимум													
Абс. максимум	18	31	42	52	62	66	67	65	58	49	32	21	67

Климатическая характеристика приводится согласно справочника по климату СССР выпуск 13, по МС Белореченск

Даты первого и последнего заморозков и продолжительность безморозного периода: дата заморозка последнего (средняя) – 15 IV; дата заморозка первого (средняя) – 13 X; продолжительность безморозного периода (дни) – 180.

г. Белореченск характеризуется сравнительно небольшой годовой скоростью вет-ра (3,8 м/сек). В течение всего года в городе господствуют ветры восточного, северо-восточного и юго-западного направлений.

Число дней со снежным покровом в г. Белореченск составляет – 55 дня. Дата появления снежного покрова (средняя) – 1 XII. Дата образования устойчивого снежного покрова (средняя) – 3 I. Дата разрушения устойчивого снежного покрова (средняя) – 24 II. Дата схода снежного покрова (средняя) – 22 III.

Процент зим с отсутствием устойчивого снежного покрова в г. Белореченск составляет – 48.

По приложению Ж СП 20.13330.2011 для участка работ принимаются:

- по весу снегового покрова – II (карта 1);
- ветровой район по средней скорости ветра, м/сек, за зимний период-5 (карта 2);
- ветровой район по давлению ветра – II (карта 3г);
- по толщине стенки гололёда – IV (карта 4а);
- по среднемесячной температуре воздуха, в январе – район 0 °С (карта 5);
- по среднемесячной температуре воздуха, в июле – район +25 °С (карта 6);
- по отклонению средней температуры воздуха наиболее холодных суток от среднемесячной температуры в январе – район 15 °С (карта 7).

По приложению СНКК 20-303-2002 (Нагрузки и воздействия ветровая и снеговая нагрузки) для г. Белореченск принимаются:

Инв. № подл.	Взаи. инв. №
	Подп. и дата

Изм.	Кол.уч	Лист	№док.	Подп.	Дата	17-167-ПШТ-ПЗ	Лист
							3

-ветровой район – II, расчетные значения ветрового давления – 0,35 кПа (35 кгс/м2);

-снеговой район – II, расчетные значения веса снегового покрова земли – 0,90 кПа (90 кгс/м2).

Нормативная глубина сезонного промерзания грунта (под оголенной поверхностью), определённая согласно рекомендациям 5.5.3 СП 22.13330.2011, принята по МС Бе-лореченск (согласно сумме отрицательных среднемесячных температур), и составляет:

- для глин и суглинков - 50 см;
- для крупнообломочных грунтов – 57 см.

В результате инженерно-геологических исследований и согласно лабораторным анализам в пределах трассы проектируемой ВЛ выделяется, согласно ГОСТ 25100-2011, два инженерно-геологических элемента (ИГЭ 1, 2) и слой 1, 2.

Грунты Слой – 1 относятся к классу дисперсных грунтов, подкласс связные и несвязные, тип техногенные, подтип техногенно перемещенные природные грунты и антропогенно образованные.

Грунты ИГЭ – 1 относятся к классу дисперсных грунтов, подкласс связные, тип осадочные, подтип аллювиально-делювиальные, вид минеральные, подвид глинистые грунты.

Грунты ИГЭ – 2 относятся к классу дисперсных грунтов, подкласс несвязные, тип осадочные, подтип аллювиальные, вид минеральные, подвид крупнообломочные грунты.

Слой-1 Насыпные грунты представляют собой грунты дорожной одежды автодороги и обочин. Представлены: галечниковым грунтом с суглинистым твердым заполнителем до 20-40%, с включением щебня, грунт уплотненный. Мощность насыпного грунта до 0,2 м. Данные грунты не выделяются в качестве ИГЭ, грунты не будут использоваться в качестве основания фундаментов опор.

Слой-2 почва суглинистая твердая, с корнями растений, залегает на незатронутой техногенной нагрузкой территории и в пределах садовых участков до глубины 0,2 м. Содержание гумуса в почвах изменяется от 1,30 до 1,64 %,

Инв. № подл.	Подп. и дата	Взаи. инв. №

Изм.	Кол.уч	Лист	№док.	Подп.	Дата	17-167-ПШТ-ПЗ	Лист
							4

нормативное содержание 1,56 %. Данные грунты не выделяются в качестве ИГЭ, грунт не будет использоваться в качестве основания фундаментов опор.

Инженерно-геологический элемент (ИГЭ-1)

Суглинок тяжелый, твердый с включением гравия и гальки 20,1 %. Залегает в интервале от 0,2 м до глубины 3,5-5,0 м, мощность слоя варьирует в пределах 3,8-4,8 м.

Инженерно-геологический элемент (ИГЭ-2)

Галечниковый грунт с суглинистым легким тугопластичным заполнителем 26,3 %, неоднородный, с примесью песка мелкого, насыщенный водой. Залегает повсеместно в интервале от 3,5-5,0 м до вскрытой глубины 8,0 м, вскрытая мощность слоя 0,5-3,5 м.

3. ОБОСНОВАНИЕ ОПРЕДЕЛЕНИЯ ГРАНИЦ ЗОН ПЛАНИРУЕМОГО РАЗМЕЩЕНИЯ ЛИНЕЙНОГО ОБЪЕКТА

Проект планировки территории разрабатывается для размещения линейного объекта - газопровода низкого давления через ручей микрорайона «Северный», расположенный в границах населенного пункта на территории города Белореченска Белореченского района, состоящего из двух участков, которые проходят по землям собственников и частично по территории общего пользования.

На 1-ом участке от точек врезки в действующие надземные газопроводы на территории жилых домов №8 по ул. Вольной и №6 по ул. Звездной до стояков №1 и №2 трасса газопровода проходит по землям собственников в надземном исполнении, а между стояками в подземном исполнении с переходом через ручей на углу ул. Вольной и ул. Звездной газопровод частично проходит по территории общего пользования.

На 2-ом участке газопровод от точки врезки на земельном участке №36 по ул. Станичной до существующей заглушки в районе жилого дома №34 по ул. Станичной в надземном исполнении проходит по землям собственников.

Изн. № подл.	Подп. и дата	Взаи. инв. №

Изм.	Кол.уч	Лист	№док.	Подп.	Дата	17-167-ПШТ-ПЗ	Лист
							5

Границы зон планируемого размещения линейного объекта устанавливаются в соответствии с нормами отвода земельного участка для газопроводов низкого давления в соответствии с проектом организации строительства.

Трасса газопровода выбрана кратчайшая с целью экономичности строительства по незастроенной территории, с учетом расположения существующих коммуникаций.

В период подготовки проекта планировки территории зона планируемого размещения линейного объекта проходит по незастроенной территории и через автомобильную дорогу, не затрагивая зеленых насаждений.

Снос деревьев, зданий, сооружений, демонтаж или перекладка существующих надземных и подземных коммуникаций для расчистки полосы под трассу газопровода проектом не предусматривается.

Существующие линейные объекты при пересечении с проектируемым газопроводом низкого давления переносу (переустройству) не подлежат.

В границах зоны планируемого размещения линейного объекта строительство объектов капитального строительства, входящих в состав линейных объектов, не предусмотрено.

Зона планируемого размещения линейного объекта пересекает ручей микрорайона «Северный» в г. Белореченске.

4. ХАРКТЕРИСТИКА УЛИЧНО – ДОРОЖНОЙ СЕТИ

Транспортная связь участка строительства линейного объекта осуществляется по существующим дорогам микрорайона «Северны» г. Белореченска.

Для транспортного обслуживания используются существующие местные дороги и зона планируемого размещения линейного объекта.

Проектирование улиц и внутриквартальных проездов проектом не предусматривается. Улично-дорожная сеть изменению не подлежит.

Инв. № подл.	Подп. и дата	Взаи. инв. №

Изм.	Кол.уч	Лист	№док.	Подп.	Дата	17-167-ПШТ-ПЗ	Лист
							6

4.1. ВЕРТИКАЛЬНАЯ ПЛАНИРОВКИ И ИНЖЕНЕРНАЯ ПОДГОТОВ К АТЕРРИТОРИИ ЛИНЕЙНОГО ОБЪЕКТА

При строительстве газопровода предусмотрена подземная и надземная прокладка линейного объекта. Линейная часть объекта в подземном варианте повторяет сложившийся рельеф местности.

Вертикальная планировка площадки строительства газопровода предусматривает:

- максимальное приближение к существующему рельефу;
- наименьший объем земляных работ;
- минимальное перемещение грунта в пределах осваиваемых территорий.

Поверхностный водоотвод предусматривается на рельеф.

Земляные работы не производить без письменного разрешения и вызова представителей владельцев коммуникаций, находящихся в зоне прокладки строящегося газопровода.

Инженерная подготовка территории.

В настоящее время проявлений неблагоприятных физико-геологических процессов на территории проектирования не наблюдается. Воздействие на рельеф незначительно и проявляется в процессе строительства при планировке рельефа. Проектом организации рельефа обеспечить нормальные условия для эксплуатации проектируемого объекта, обеспечения водоотвода и подъезда.

4.2. СВЕДЕНИЯ ОБ ОБЪЕКТАХ КУЛЬТУРНОГО НАСЛЕДИЯ

В соответствии с Генеральным планом, картой зон с особыми условиями использования территории, совмещенной с картой градостроительного зонирования территории Белореченского городского поселения Белореченского района, в границах зоны планируемого размещения линейного объекта объекты культурного наследия, включенные в единый государственный реестр, либо выявленные объекты культурного наследия на данной территории отсутствуют.

Мероприятий по сохранению объектов культурного наследия не требуется.

Инва. № подл.	Подп. и дата	Взаи. инв. №

Изм.	Кол.уч	Лист	№док.	Подп.	Дата	17-167-ППТ-ПЗ	Лист
							7

4.3. ЗОНЫ С ОСОБЫМ ИСПОЛЬЗОВАНИЕМ ТЕРРИТОРИИ

К зонам с особыми условиями использования территории относятся охранные, санитарно-защитные зоны, зоны охраны объектов культурного наследия (памятников истории и культуры) народов Российской Федерации (далее объекты культурного наследия), водоохранные зоны, зоны санитарной охраны источников питьевого и хозяйственно-бытового водоснабжения, зоны охраняемых объектов, иные зоны, устанавливаемые в соответствии с законодательством РФ.

В соответствии с картой градостроительного зонирования территории Белореченского городского поселения Белореченского района , картой зон с особыми условиями использования территории (совмещено на одной карте) зона планируемого размещения линейного объекта при пересечении ручья попадает в границу прибрежной защитной полосы, проходит по территории общего пользования территориальной зоны ИТ-2 «Зона транспортной инфраструктуры», по территории зоны Р-О «Зона озелененных пространств рекреационного назначения со стороны ул. Вольная.

Объекты инженерного обеспечения входят в перечень видов разрешенного использования территории, поэтому изменение функционального назначения территории не требуется.

На проектируемой территории по ул. Вольной расположен существующий линейный объект - воздушная линия электропередач ЛЭП 10кВ с охранной зоной 10 метров, планировочные ограничения которой учтены и отображены в графической части.

Инва. № подл.	Подп. и дата	Взаи. инв. №

Изм.	Кол.уч	Лист	№док.	Подп.	Дата

17-167-ПШТ-ПЗ



АО «ГАЗПРОМ ГАЗОРАСПРЕДЕЛЕНИЕ»
АКЦИОНЕРНОЕ ОБЩЕСТВО
«ГАЗПРОМ ГАЗОРАСПРЕДЕЛЕНИЕ
КРАСНОДАР»
(АО «Газпром газораспределение Краснодар»)

ул. Строителей, д. 23, г. Краснодар, Краснодарский край,
Российская Федерация, 350051
Тел.: (861) 279-36-11, факс: (861) 224-46-62
www.gazpromgk.ru, E-mail: kkg@gazpromgk.ru,
ОКПО 03322313, ОГРН 1022301189790, ИНН 2308021656, КПП 230750001
АО «Газпром
газораспределение Краснодар»
Исходящие ТУ
26.10.2017 / СО-01/9-04-05/1491

Утверждаю

ТЕХНИЧЕСКИЕ УСЛОВИЯ
на подключение (технологическое присоединение)
распределительного газопровода к газораспределительной сети
(Взамен технических условий №СО-01/9-04-05/113 от 14.02.2017 г.)

1. **Газораспределительная организация:** АО «Газпром газораспределение Краснодар».
2. **Заказчик:** Администрация Белореченского городского поселения.
3. **Наименование газопровода:** распределительный газопровод низкого давления.
4. **Адрес, район строительства:** Краснодарский край, Белореченский район, г. Белореченск, ул. Станичная.
5. **Планируемый срок ввода в эксплуатацию:** не позднее 1095 дней.
6. **Давление газа в точках подключения:**
 - 6.1. **Давление газа в точке подключения № 1:**
Максимальное: 0,003 МПа;
Фактическое: 0,0025 МПа.
 - 6.2. **Давление газа в точке подключения № 2:**
Максимальное: 0,003 МПа;
Фактическое: 0,0025 МПа.
 - 6.3. **Давление газа в точке подключения № 3:**
Максимальное: 0,003 МПа;
Фактическое: 0,0025 МПа.
 - 6.4. **Давление газа в точке подключения № 4:**
Максимальное: 0,003 МПа;
Фактическое: 0,0025 МПа.
7. **Информация о газопроводах в точках подключения:**
 - 7.1. **Информация о газопроводе в точке подключения № 1:**
Диаметр, координаты газопровода в точке подключения: Ду100 мм, существующий распределительный надземный газопровод низкого давления на границе земельного участка №38 по ул. Станичной.
 - 7.2. **Информация о газопроводе в точке подключения № 2:**
Диаметр, координаты газопровода в точке подключения: Ду80 мм, существующий распределительный надземный газопровод низкого давления на границе земельного участка №30 по ул. Станичной.

7.3. Информация о газопроводе в точке подключения № 3:

Диаметр, координаты газопровода в точке подключения: Ду100 мм, существующий распределительный надземный газопровод низкого давления на границе земельного участка №11 по ул. Станичной.

7.4. Информация о газопроводе в точке подключения № 4:

Диаметр, координаты газопровода в точке подключения: Ду100 мм, существующий распределительный надземный газопровод низкого давления по приусадебным участкам четной стороны ул. Вольной.

8. Основные инженерно-технические и общие требования к проектной документации в случае, предусмотренном законодательством РФ:

8.1. Строительство осуществить согласно проекту. Проект выполнить силами специализированной проектной организации в соответствии с требованиями действующих нормативных документов.

9. Другие условия подключения, включая точку подключения:

9.1. Строительно-монтажные и пуско-наладочные работы должны выполняться организациями, допущенными к выполнению данных работ в установленном порядке.

9.2. После выполнения проектных работ представить проект в эксплуатационную организацию для проверки выполнения технических условий.

9.3. До начала строительства проект подлежит экспертизе согласно требованиям Градостроительного кодекса РФ.

9.4. Предусмотреть охранные зоны газопроводов в соответствии с «Правилами охраны газораспределительных сетей».

9.5. Предусмотренные проектом технические устройства должны иметь сертификаты соответствия, эксплуатационно-техническую документацию, а трубы – сертификаты заводов-изготовителей.

9.6. Предусмотреть:

9.6.1. Строительство распределительных газопроводов низкого давления Ду80 мм от точки подключения №1 до точки подключения №2 и Ду150 мм от точки подключения №3 до точки подключения №4 согласно схеме газоснабжения г. Белореченск.

9.6.2. Установку отключающего устройства на проектируемом газопроводе в точке подключения № 4. В качестве отключающего устройства максимально предусмотреть установку шарового крана.

9.6.3. Максимальное использование полиэтиленовых труб.

10. Проектом определить срок эксплуатации газопровода и технических устройств.

11. Выбор трассы прокладки газопровода произвести с участием представителя эксплуатационной организации.

12. В комиссию по приемке сети газораспределения, создаваемой застройщиком или инвестором строительства, включить представителя эксплуатационной организации. В ходе приемки сети газораспределения предъявить приемочной комиссии, создаваемой застройщиком или инвестором строительства, журналы технического надзора со стороны эксплуатационной организации согласно разделу № 9 постановления Правительства РФ № 870 от 29.10.2010 г.

13. Пуск газа в построенную сеть газораспределения возможен после оформления на нее права собственности (получения свидетельства о государственной регистрации права собственности) и организации эксплуатации в соответствии с действующим законодательством РФ.

14. Дополнительные рекомендации:

14.1. Предусмотреть строительство газопроводов-вводов до границ земельных участков с установкой заглушек.

14.2. В качестве обозначения трассы полиэтиленовых газопроводов предусмотреть укладку электронных маркеров, имеющих индивидуальный идентификационный номер согласно ГОСТ Р 55472 (Обозначение трасс полиэтиленовых газопроводов).

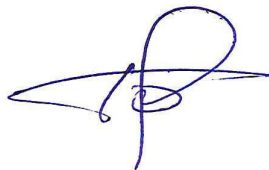
14.3. При необходимости проектирования раздела защиты получить технические условия в службе подземметаллозащиты.

14.4. В местах пересечения газопроводом искусственных преград и инженерных коммуникаций и прохождения в их охранных зонах запросить ТУ у организаций, в ведении которых они находятся. После окончания проектных работ согласовать проект с заинтересованными организациями.

Срок действия настоящих технических условий 3 года.

Технические условия № СО-01/9-04-05/113 от 14.02.2017 г. считать не действительными

**Представитель АО «Газпром газораспределение Краснодар»
по доверенности № 13-11/2017/754 от 07.07.2017 г.**



Р. А. Бжассо

Приложение к контракту
от 20.12 2017г. № 201/167

ЗАДАНИЕ НА ПРОЕКТИРОВАНИЕ

Подготовка проекта планировки и проекта межевания территории для линейного объекта «Газопровод низкого давления через ручей микрорайона «Северный», расположенный на территории города Белореченска Белореченского района Краснодарского края.

№ п/п	Перечень основных данных и требований	Основные данные и требования
1.	Основание для проектирования	Постановление администрации муниципального образования Белореченский район от 18.10.2017г. №2513 «О подготовке документации по планировке и межеванию территории для размещения линейного объекта «Газопровод низкого давления через ручей микрорайона «Северный», расположенный на территории города Белореченска Белореченского района Краснодарского края».
2.	Заказчик	Администрация Белореченского городского поселения Белореченского района.
3.	Проектная организация	МУП «Архитектура и градостроительство муниципального образования Белореченский район»
4.	Нормативно-методическая и правовая база подготовки проектной документации	В соответствии с действующим Законодательством
5.	Базовая градостроительная документация	Генеральный план Белореченского городского поселения Белореченского района, утвержденный решением Совета муниципального образования Белореченского района от 14.11.2008г. №1 (изм. от 26.12.2014г. №36). Правила землепользования и застройки территории Белореченского городского поселения Белореченского района, утвержденный решением Белореченского городского поселения Белореченского района от 08.04.2016г. №120 (изм. от 18.11.2016 г. №157, от 10.02.2017г. №177, от 21.09.2017г. №219).
6.	Тип объекта, его назначение	Линейный объект – газопровод низкого давления.
7.	Границы (пределы проектирования)	Два участка: - ПК0 –ПК1+85,8 - 1ПК0 – 1ПК0+48,9
8.	8. Исходные материалы	Исходные данные предоставляются Заказчиком: - Топографическая съемка М1:500 в МСК-23; - Инженерно-геологические изыскания.
9.	Требования к составу проекта	В соответствии с Положением о составе и содержании проектов планировки территории, предусматривающих размещение одного или нескольких линейных объектов, утвержденного постановлением Правительством РФ от 12 мая 2017г. №564, разработать проектную документацию по планировке и межеванию территории для размещения

		<p>линейного объекта (архитектурно-планировочная часть), в том числе:</p> <p>I. Проект планировки территории (ППТ).</p> <p>1. Основная часть проекта планировки территории (утверждаемая):</p> <ul style="list-style-type: none"> - Проект планировки территории. Графическая часть. - Положение о размещении линейного объекта (ПЗ). <p>2. Материалы по обоснованию проекта планировки территории:</p> <ul style="list-style-type: none"> - Материалы по обоснованию. Графическая часть; - Материалы по обоснованию. Пояснительная записка. <p>II. Проект межевания территории (ПМТ)</p>
10.	Проверка документации на соответствие документации территориального планирования, градостроительного зонирования, требованиям регламентов, законодательства и нормативно-техническим документам	<p>Согласование проекта выполнить с:</p> <ul style="list-style-type: none"> - Заказчиком (основные планировочные и функциональные решения); - Начальником управления архитектуры и градостроительства муниципального образования Белореченский район (основная часть проекта планировки территории).
11.	Состав проектной документации, передаваемой заказчику	<p>Проектная документация передается Заказчику в 3х экземплярах на бумажном носителе и в 1-м экземпляре на магнитном носителе в формате PDF:</p> <p>1. Проект планировки территории (ППТ):</p> <ul style="list-style-type: none"> - Основная часть проекта планировки территории; - Материалы по обоснованию проекта планировки территории. - 3 экз <p>2. Проект межевания территории (ПМТ)- 3 экз</p>

ЗАКАЗЧИК

Глава Белореченского городского поселения Белореченского района



А.Н. Шаповалов

ИСПОЛНИТЕЛЬ

Директор
МУП «Архитектура и градостроительство
МО Белореченский район»

Т.Б. Рогова



АДМИНИСТРАЦИЯ МУНИЦИПАЛЬНОГО ОБРАЗОВАНИЯ
БЕЛОРЕЧЕНСКИЙ РАЙОН

ПОСТАНОВЛЕНИЕ

от 18.10.2017

№ 2513

г. Белореченск

**О подготовке документации по планировке и
межеванию территории для размещения линейного
объекта: «Газопровод низкого давления через ручей
микрорайона «Северный», расположенный
на территории города Белореченска
Белореченского района Краснодарского края**

На основании заявления администрации Белореченского городского поселения Белореченского района, в лице главы Шаповалова Александра Николаевича, в соответствии со статьями 45, 46 Градостроительного кодекса Российской Федерации, статьей 14 Федерального закона от 6 октября 2003 года № 131-ФЗ «Об общих принципах организации местного самоуправления в Российской Федерации», Положением о публичных слушаниях в муниципальном образовании Белореченский район, утвержденным решением Совета муниципального образования Белореченский район от 14 июня 2006 года № 12, Правилами землепользования и застройки Белореченского городского поселения Белореченского района, утвержденными решением Совета Белореченского городского поселения Белореченского района от 8 апреля 2016 года № 120, соглашением от 18 декабря 2014 года № 1/24 «О передаче части полномочий администрацией Белореченского городского поселения Белореченского района администрации муниципального образования Белореченский район», руководствуясь статьей 31 Устава муниципального образования Белореченский район, **п о с т а н о в л я ю:**

1. Приступить к подготовке проекта планировки и межевания территории для размещения линейного объекта: «Газопровод низкого давления через ручей микрорайона «Северный», расположенный на территории города Белореченска Белореченского района Краснодарского края.
2. Управлению архитектуры и градостроительства администрации муниципального образования Белореченский район (Беленко) опубликовать настоящее постановление в средствах массовой информации в течение трех дней со дня его подписания.
3. Управлению делами администрации муниципального образования Белореченский район (Солдатенко) обеспечить размещение настоящего постановления на официальном сайте администрации муниципального образования Белореченский район.

4. Контроль за выполнением настоящего постановления возложить на заместителя главы муниципального образования Белореченский район И.Е.Акулинина.

5. Постановление вступает в силу со дня его подписания.

Глава муниципального образования
Белореченский район



Д.А.Федоренко

Саморегулируемая организация
Основанная на членстве лиц, осуществляющих проектирование
(вид саморегулируемой организации)

АССОЦИАЦИЯ

«Национальный альянс проектировщиков «ГлавПроект»
123022, г. Москва, ул. Красная Пресня, д. 28, пом. IV, комн. 1а
срoглавпроект.рф
№ СРО-П-174-01102012

г. Москва
(место выдачи Свидетельства)

«27» октября 2015г.
(дата выдачи Свидетельства)

СВИДЕТЕЛЬСТВО

о допуске к определённому виду или видам работ, которые
оказывают влияние на безопасность объектов капитального
строительства
№ 2084

Выдано члену саморегулируемой организации

Муниципальное унитарное предприятие
«Архитектура и градостроительство муниципального образования
Белореченский район»,
ОГРН 1132368001985, ИНН 2368004905,
352630, Краснодарский край, Белореченск,
ул. Ленина, дом № 66, корпус 1

Основание выдачи Свидетельства : решение Контрольно-дисциплинарного комитета
(наименование органа управления саморегулируемой организации)

АС «Национальный альянс проектировщиков «ГлавПроект» № 27КДК от 27 октября
2015г.
(номер протокола, дата заседания)

Настоящим Свидетельством подтверждается допуск к работам, указанным в
приложении к настоящему Свидетельству, которые оказывают влияние на
безопасность объектов капитального строительства.

Начало действия с «27» октября 2015г.

Свидетельство без приложения не действительно.

Свидетельство выдано без ограничения срока и территории его действия.

Свидетельство выдано взамен ранее выданного № 1027 от 03 октября 2014г.
(дата выдачи, номер Свидетельства)

Генеральный директор
АС «Национальный альянс
проектировщиков «ГлавПроект»
(должность уполномоченного лица)



Синцов Ю. Г.
(инициалы, фамилия)

ПРИЛОЖЕНИЕ

к Свидетельству о допуске к определённому виду или видам работ, которые оказывают влияние на безопасность объектов капитального строительства от «27» октября 2015г.
№ 2084

Виды работ, которые оказывают влияние на безопасность:

1. объектов капитального строительства, включая особо опасные и технически сложные объекты капитального строительства, объекты использования атомной энергии, и о допуске к которым член АС «Национальный альянс проектировщиков «ГлавПроект» Муниципальное унитарное предприятие «Архитектура и градостроительство муниципального образования Белореченский район», ИНН 2368004905 имеет Свидетельство

№ пп	Наименование вида работ
	НЕТ

2. объектов капитального строительства, включая особо опасные и технически сложные объекты капитального строительства (кроме объектов использования атомной энергии) и о допуске к которым член АС «Национальный альянс проектировщиков «ГлавПроект» Муниципальное унитарное предприятие «Архитектура и градостроительство муниципального образования Белореченский район», ИНН 2368004905 имеет Свидетельство

№ пп	Наименование вида работ
	НЕТ

3. объектов капитального строительства (кроме особо опасных и технически сложных объектов, объектов использования атомной энергии) и о допуске к которым член АС «Национальный альянс проектировщиков «ГлавПроект» Муниципальное унитарное предприятие «Архитектура и градостроительство муниципального образования Белореченский район», ИНН 2368004905 имеет Свидетельство

№ пп	Наименование вида работ
1.	РАБОТЫ ПО ПОДГОТОВКЕ СХЕМЫ ПЛАНИРОВОЧНОЙ ОРГАНИЗАЦИИ ЗЕМЕЛЬНОГО УЧАСТКА:
1.1.	Работы по подготовке генерального плана земельного участка
1.2.	Работы по подготовке схемы планировочной организации трассы линейного объекта
1.3.	Работы по подготовке схемы планировочной организации полосы отвода линейного сооружения
2.	Работы по подготовке архитектурных решений
3.	Работы по подготовке конструктивных решений
4.	РАБОТЫ ПО ПОДГОТОВКЕ СВЕДЕНИЙ О ВНУТРЕННЕМ ИНЖЕНЕРНОМ ОБОРУДОВАНИИ, ВНУТРЕННИХ СЕТЯХ ИНЖЕНЕРНО-ТЕХНИЧЕСКОГО

	ОБЕСПЕЧЕНИЯ, О ПЕРЕЧНЕ ИНЖЕНЕРНО-ТЕХНИЧЕСКИХ МЕРОПРИЯТИЙ:
4.1.	Работы по подготовке проектов внутренних инженерных систем отопления, вентиляции, кондиционирования, противодымной вентиляции, теплоснабжения и холодоснабжения
4.2.	Работы по подготовке проектов внутренних инженерных систем водоснабжения и канализации
4.5.	Работы по подготовке проектов внутренних диспетчеризации, автоматизации и управления инженерными системами
4.6.	Работы по подготовке проектов внутренних систем газоснабжения
5.	РАБОТЫ ПО ПОДГОТОВКЕ СВЕДЕНИЙ О НАРУЖНЫХ СЕТЯХ ИНЖЕНЕРНО-ТЕХНИЧЕСКОГО ОБЕСПЕЧЕНИЯ, О ПЕРЕЧНЕ ИНЖЕНЕРНО-ТЕХНИЧЕСКИХ МЕРОПРИЯТИЙ:
5.1.	Работы по подготовке проектов наружных сетей теплоснабжения и их сооружений
5.2.	Работы по подготовке проектов наружных сетей водоснабжения и канализации и их сооружений
5.3.	Работы по подготовке проектов наружных сетей электроснабжения до 35 кВ включительно и их сооружений
5.4.	Работы по подготовке проектов наружных сетей электроснабжения не более 110 кВ включительно и их сооружений
5.5.	Работы по подготовке проектов наружных сетей Электроснабжение 110 кВ и более и их сооружений
5.6.	Работы по подготовке проектов наружных сетей слаботочных систем
5.7.	Работы по подготовке проектов наружных сетей газоснабжения и их сооружений
6.	РАБОТЫ ПО ПОДГОТОВКЕ ТЕХНОЛОГИЧЕСКИХ РЕШЕНИЙ:
6.1.	Работы по подготовке технологических решений жилых зданий и их комплексов
6.2.	Работы по подготовке технологических решений общественных зданий и сооружений и их комплексов
6.3.	Работы по подготовке технологических решений производственных зданий и сооружений и их комплексов
6.4.	Работы по подготовке технологических решений объектов транспортного назначения и их комплексов
6.5.	Работы по подготовке технологических решений гидротехнических сооружений и их комплексов
6.6.	Работы по подготовке технологических решений объектов сельскохозяйственного назначения и их комплексов
6.7.	Работы по подготовке технологических решений объектов специального назначения и их комплексов
6.9.	Работы по подготовке технологических решений объектов сбора, обработки, хранения, переработки и утилизации отходов и их комплексов
6.11.	Работы по подготовке технологических решений объектов военной инфраструктуры и их комплексов
6.12.	Работы по подготовке технологических решений объектов очистных сооружений и их комплексов
7.	РАБОТЫ ПО РАЗРАБОТКЕ СПЕЦИАЛЬНЫХ РАЗДЕЛОВ ПРОЕКТНОЙ ДОКУМЕНТАЦИИ:
7.1.	Инженерно-технические мероприятия по гражданской обороне
7.2.	Инженерно-технические мероприятия по предупреждению чрезвычайных

	ситуаций природного и техногенного характера
7.3.	Разработка декларации по промышленной безопасности опасных производственных объектов
7.4.	Разработка декларации безопасности гидротехнических сооружений
7.5.	Разработка обоснования радиационной и ядерной защиты.
9.	Работы по подготовке проектов мероприятий по охране окружающей среды
10.	Работы по подготовке проектов мероприятий по обеспечению пожарной безопасности
11.	Работы по подготовке проектов мероприятий по обеспечению доступа маломобильных групп населения
12.	Работы по обследованию строительных конструкций зданий и сооружений
13.	Работы по организации подготовки проектной документации, привлекаемым застройщиком или заказчиком на основании договора юридическим лицом или индивидуальным предпринимателем (генеральным проектировщиком)

Муниципальное унитарное предприятие «Архитектура и градостроительство муниципального образования Белореченский район» вправе заключать договоры по осуществлению организации работ по подготовке проектной документации для объектов капитального строительства, стоимость которых по одному договору не превышает (составляет) 5 000 000 (Пять миллионов) рублей.

(сумма цифрами и прописью в рублях Российской Федерации)

Генеральный директор
АС «Национальный альянс
проектировщиков «ГлавПроект»

должность



подпись

Синцов Ю. Г.
фамилия, инициалы