

МУНИЦИПАЛЬНОЕ УНИТАРНОЕ ПРЕДПРИЯТИЕ  
**«Архитектура и градостроительство  
муниципального образования Белореченский район »**

Ленина ул., д. 66/1, г. Белореченск, Краснодарский край, 352630  
e-mail: belora\_arch@mail.ru

СВИДЕТЕЛЬСТВО о допуске к определенным видам работ,  
которые оказывают влияние на безопасность объектов капитального  
строительства № 2084 от 27 октября 2015 г.

Заказчик: Администрация Белореченского городского поселения  
Белореченского района

**ВЛ-04 кВ в микрорайоне «Солнечный »,  
расположенный на территории города Белореченска  
Белореченского района Краснодарского края**

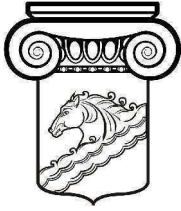
**ПРОЕКТНАЯ ДОКУМЕНТАЦИЯ**

Проект планировки и межевания территории для  
линейного объекта

17-166 - ППТ

17-166 - ПМТ

2017 г.



МУНИЦИПАЛЬНОЕ УНИТАРНОЕ ПРЕДПРИЯТИЕ  
**«Архитектура и градостроительство  
муниципального образования Белореченский район »**

Ленина ул., д. 66/1, г. Белореченск, Краснодарский край, 352630  
e-mail: belora\_arch@mail.ru

СВИДЕТЕЛЬСТВО о допуске к определенным видам работ,  
которые оказывают влияние на безопасность объектов капитального  
строительства № 2084 от 27 октября 2015 г.

**ВЛ-04 кВ в микрорайоне «Солнечный »,  
расположенный на территории города Белореченска  
Белореченского района Краснодарского края**

**ПРОЕКТНАЯ ДОКУМЕНТАЦИЯ**

Проект планировки и межевания территории для  
линейного объекта

17-166 - ППТ

17-166 - ПМТ


Директор МУП «Архитектура  
и градостроительство МО  
Белореченский район»



Т.Б. Рогова

2017 г.

## СОДЕРЖАНИЕ ТОМА

| Обозначение  | Наименование   | Примечание  |        |       |      |                 |  |      |        |
|--|--|---|--------|-------|------|-----------------|--|------|--------|
| 17-166 - С   | Содержание тома  | 2   |        |       |      |                 |  |      |        |
| 17-166 - СП  | Состав проектной документации  | 4   |        |       |      |                 |  |      |        |
| <b>ПРОЕКТ ПЛАНИРОВКИ ТЕРРИТОРИИ</b><br><b>I. Основная часть проекта планировки территории.</b><br><b>(Утверждаемая часть)</b><br><b>Раздел 1. Проект планировки территории. Графическая часть.</b> |  |   |        |       |      |                 |  |      |        |
| 17-166 -ППТ-С  | Содержание.  | 5   |        |       |      |                 |  |      |        |
| ППТ-1  | Чертеж красных линий . М 1:1000  | 6   |        |       |      |                 |  |      |        |
| ППТ-2  | Чертеж планировки территории (основной чертеж). М 1:500                                | 7   |        |       |      |                 |  |      |        |
| ППТ-3  | Чертеж планировки территории (основной чертеж). М 1:500                                | 8   |        |       |      |                 |  |      |        |
| ППТ-4  | Чертеж планировки территории (основной чертеж). М 1:500                                | 9   |        |       |      |                 |  |      |        |
|  | Раздел 2. Положение о размещении линейного объекта                                     |   |        |       |      |                 |  |      |        |
| 17-166 -ППТ-ПЗ   | Пояснительная записка  | 10-25   |        |       |      |                 |  |      |        |
| <b>II. Материалы по обоснованию проекта планировки территории.</b><br><b>Раздел 3. Графическая часть.</b>  |  |   |        |       |      |                 |  |      |        |
| 17-166 -ППТ-С  | Содержание.  | 26  |        |       |      |                 |  |      |        |
| ППТ-5  | Схема расположения элемента планировочной структуры (в структуре поселения). М 1:50000 | 27  |        |       |      |                 |  |      |        |
| ППТ-6  | Схема границ зон с особыми условиями использования территории. М 1:5000                | 28  |        |       |      |                 |  |      |        |
| <b>Раздел 4. Материалы по обоснованию проекта планировки территории</b>  |  |   |        |       |      |                 |  |      |        |
| 17-166 -ППТ-ПЗ   | Пояснительная записка  | 29-35   |        |       |      |                 |  |      |        |
|  | Инженерно-геологические и инженерно-геодезические изыскания                            | ООО «АДМ-проект», договор № АДМ-185.17  |        |       |      |                 |  |      |        |
| Приложение:  | Технические условия для присоединения к электрическим сетям                            | 36  |        |       |      |                 |  |      |        |
|  | Задание на проектирование  | 38  |        |       |      |                 |  |      |        |
|  | Постановление о подготовке проекта планировки и межевания территории                   | 40  |        |       |      |                 |  |      |        |
|  | Свидетельство о допуске к работам по подготовке проектной документации                 | 41  |        |       |      |                 |  |      |        |
| <b>17-166 - С</b>  |  |   |        |       |      |                 |  |      |        |
| Изм.   | Кол.уч   | Лист  | № док. | Подп. | Дата | Содержание тома | Стадия   | Лист | Листов |
|  |  |   |        |       |      |                 | П  | 1    | 2      |
| ГАП  | Назаренко  |  |        | 11.17 |      |                 | МУП "Архитектура и градостроительство МО Белореченский район " |      |        |

Взам. инв. №

Подпись и дата

Инв. № подл.

| Обозначение | Наименование | Примечание |
|-------------|--------------|------------|
|-------------|--------------|------------|


**ПРОЕКТ МЕЖЕВАНИЯ ТЕРРИТОРИИ**

|                |                                       |       |
|----------------|---------------------------------------|-------|
| 17-166 -ПМТ.С  | Содержание                            | 45    |
| 17-166 -ПМТ-ПЗ | 1. Пояснительная записка              | 46-62 |
|                | 2. Графическая часть                  |       |
| ПМТ-1          | Чертеж межевания территории . М 1:500 | 63    |
| ПМТ-2          | Чертеж межевания территории . М 1:500 | 64    |
| ПМТ-3          | Чертеж межевания территории . М 1:500 | 65    |

| Инд. № подл.   | Подпись и дата                    | Взам. инв. № |
|--|-----------------------------------|--------------|
|  |                                   |              |
|  |                                   |              |
|  |                                   |              |
|  |                                   |              |
|  |                                   |              |
|  |                                   |              |
|  |                                   |              |
|  |                                   |              |
|  |                                   |              |
|  |                                   |              |
|  |                                   |              |
|  |                                   |              |
|  |                                   |              |
|  |                                   |              |
|  |                                   |              |
|  |                                   |              |
|  |                                   |              |
|  |                                   |              |
| Инд. № подл.   | Изм. Кол.уч Лист №док. Подп. Дата |              |
| ГАП  | Назаренко                         | 11.17        |
|  |                                   |              |
|  |                                   |              |
|  |                                   |              |
|  |                                   |              |
|  |                                   |              |
|  |                                   |              |
|  |                                   |              |
|  |                                   |              |
|  |                                   |              |
|  |                                   |              |
|  |                                   |              |
|  |                                   |              |
|  |                                   |              |
|  |                                   |              |
|  |                                   |              |
| Содержание тома  |                                   |              |
|  |                                   |              |
|  |                                   |              |
|  |                                   |              |
|  |                                   |              |
|  |                                   |              |
|  |                                   |              |
|  |                                   |              |
|  |                                   |              |
|  |                                   |              |
|  |                                   |              |
|  |                                   |              |
|  |                                   |              |
|  |                                   |              |
|  |                                   |              |
|  |                                   |              |
| МуП "Архитектура и градостроительство МО Белореченский район " |                                   |              |
|  |                                   |              |
|  |                                   |              |
|  |                                   |              |
|  |                                   |              |
|  |                                   |              |
|  |                                   |              |
|  |                                   |              |
|  |                                   |              |
|  |                                   |              |
|  |                                   |              |
|  |                                   |              |
|  |                                   |              |
|  |                                   |              |
|  |                                   |              |
|  |                                   |              |

## СОСТАВ ПРОЕКТНОЙ ДОКУМЕНТАЦИИ

| № тома | Обозначение  | Наименование                 | Примечание |
|--------|--------------|------------------------------|------------|
| 1      | 17-166 - ППТ | Проект планировки территории |            |
| 1      | 17-166 - ПМТ | Проект межевания территории  |            |
|        |              |                              |            |

| Изм. | Кол.уч | Лист      | № док. | Подп.   | Дата  | Взам. инв. № | Подпись и дата | 17-166 - СП   |      |        |
|------|--------|-----------|--------|---|-------|--------------|----------------|---|------|--------|
|      |        |           |        |   |       |              |                | Стадия  | Лист | Листов |
|      |        |           |        |   |       |              |                | П   |      | 1      |
|      |        |           |        |   |       |              |                | МУП "Архитектура и градостроительство МО Белореченский район" |      |        |
|      |        |           |        |   |       |              |                | Состав проектной документации                                 |      |        |
|      |        |           |        |   |       |              |                |   |      |        |
| ГАП  |        | Назаренко |        |  | 11.17 |              |                |   |      |        |

# ПРОЕКТ ПЛАНИРОВКИ ТЕРРИТОРИИ

## I. ОСНОВНАЯ ЧАСТЬ ПРОЕКТА ПЛАНИРОВКИ ТЕРРИТОРИИ (Утверждаемая часть)

### Раздел 1. Проект планировки территории Графическая часть

#### СОДЕРЖАНИЕ

| Обозначение   | Наименование  | Примечание |
|---------------|---|------------|
| 17-166- ППТ.С | Содержание  | 5          |
| 17-166- ППТ-1 | Чертеж красных линий . М 1:1000                         | 6          |
| ППТ-2         | Чертеж планировки территории (основной чертеж). М 1:500 | 7          |
| ППТ-3         | Чертеж планировки территории (основной чертеж). М 1:500 | 8          |
| ППТ-4         | Чертеж планировки территории (основной чертеж). М 1:500 | 9          |


| Инв. № подл. | Подпись и дата | Взам. инв. №          | 17-166- ППТ-С |         |      |       |  |   | Стадия | Лист | Листов |
|--------------|----------------|-----------------------|---------------|---------|------|-------|--|---|--------|------|--------|
|              |                |                       | Изм.          | Кол.уч. | Лист | №док. | Подп.  | Дата  | П      |      | 1      |
|              |                |                       |               |         |      |       |  |   |        |      |        |
| ГАП          | Назаренко      | <i>С.А. Назаренко</i> |               |         |      | 11.17 | Раздел 1.<br>Проект планировки территории<br>Графическая часть<br>Содержание | МУП "Архитектура и градостроительство МО Белореченский район" |        |      |        |

**Раздел 2.  
Положение о размещении линейного объекта**

**Пояснительная записка**

СОДЕРЖАНИЕ

| № п/п | Наименование  | Лист |
|-------|---|------|
|       | Введение  | 2    |
| 1     | Сведения о линейном объекте и его краткая характеристика              | 4    |
| 2     | Планируемое размещение линейного объекта                              | 5    |
| 3     | Мероприятия по защите сохраняемых объектов капитального строительства | 14   |
| 4     | Мероприятия по охране окружающей среды                                | 14   |
| 5     | Мероприятия по обеспечению пожарной безопасности                      | 16   |

|      |           |   |       |       |      |  |        |      |        |
|------|-----------|---|-------|-------|------|--|--------|------|--------|
| Изм. | Кол.уч    | Лист  | №док. | Подп. | Дата | 17-166- ППТ-ПЗ   |        |      |        |
|      |           |   |       |       |      |  |        |      |        |
| Изм. | Кол.уч    | Лист  | №док. | Подп. | Дата | Раздел 2.<br>Положение о размещении<br>линейного объекта.<br>Пояснительная записка | Стадия | Лист | Листов |
|      |           |   |       |       |      |  | П      | 1    | 16     |
| ГАП  | Назаренко |  | 11.17 |       |      | МУП "Архитектура и градостроительство МО Белореченский район"                      |        |      |        |
|      |           |   |       |       |      |  |        |      |        |

Взам. инв. №

Подпись и дата

Изм. № подл.

## ВВЕДЕНИЕ

Подготовка документации по планировке территории для линейного объекта «ВЛ-04 кВ в микрорайоне «Солнечный», расположенный на территории города Белореченска Белореченского района Краснодарского края, разрабатывается на основании заявления администрации Белореченского городского поселения Белореченского района, муниципальный контракт от 07.11.2017г. №166, постановления администрации муниципального образования Белореченского района о подготовке документации по планировке и межеванию территории от 18.10.2017г. №2512, задания на проектирование от 07.11.2017 г.

Иходные данные:

- инженерно-геологические и инженерно-геодезические изыскания, выполнены ООО «АДМ-проект» по договору АДМ-185.17 в июле 2017 г;
- технические условия выданы ОАО «НЭСК-Электросети» № 3-33-16-701.

Проект планировки территории разработан в соответствии с действующей нормативной документацией:

- Генеральный план Белореченского городского поселения Белореченского района, утвержденного решением Совета муниципального образования Белореченский район от 14.11.2008г. №1 (изм. от 26.12.2014г. №36);
- Правила землепользования и застройки территории Белореченского городского поселения Белореченского района Краснодарского края, утвержденные решением Совета Белореченского городского поселения Белореченского района от 08.04.2016г. №120 (изм. от 18.11.2016 г. №157, от 10.02.2017г. №177, от 21.09.2017г. №219);
- Градостроительный кодекс РФ от 29.12.2004 №190-ФЗ;
- Федеральный закон от 25 июня 2002г. №73-ФЗ «Об объектах культурного наследия (памятники истории и культуры) народов Российской Федерации»;
- Федеральный закон от 10.01.2002г. №7-ФЗ «Об охране окружающей среды»;

|              |              |              |               |       |      |  |      |
|--------------|--------------|--------------|---------------|-------|------|--|------|
| Инв. № подл. | Подп. и дата | Взаи. инв. № |               |       |      |  | Лист |
|              |              |              | 17-166-ППТ-ПЗ |       |      |  |      |
| Изм.         | Кол.уч       | Лист         | №док.         | Подп. | Дата |  |      |



- СП 42.13330.2011 «Градостроительство. Планировка и застройка городских и сельских поселений» актуализированная редакция СНиП 2.07.01-89\*;
- СанПиН 2.2.1/2.1.1.1200-03г. №7-ФЗ «Об охране окружающей среды»;
- Положение о составе и содержании проектов планировки территории, предусматривающих размещение одного или нескольких линейных объектов, утвержденного постановлением Правительством РФ от 12 мая 2017г. №564.

Подготовка проектной документации осуществляется в целях устойчивого развития территории, установления границ зоны планируемого размещения линейного объекта.

Проект планировки территории для линейного объекта является основанием для разработки проекта межевания территории.

|               |              |              |
|---------------|--------------|--------------|
| Инва. № подл. | Подп. и дата | Взаи. инв. № |
|               |              |              |

|      |        |      |       |       |      |
|------|--------|------|-------|-------|------|
| Изм. | Кол.уч | Лист | №док. | Подп. | Дата |
|      |        |      |       |       |      |

17-166-ПШТ-ПЗ

### 1. СВЕДЕНИЯ О ЛИНЕЙНОМ ОБЪЕКТЕ И ЕГО КРАТКАЯ ХАРАКТЕРИСТИКА.

Разработка проектной документация осуществляется для размещения проектируемого линейного объекта - ВЛ-0,4 кВ с целью обеспечения стабильным электроснабжением индивидуальных жилых домов в микрорайоне «Солнечный» города Белореченска Белореченского района.

Трасса проектируемой воздушной линии ВЛ-0,4 кВ проходит по территории общего пользования в границах красных линий вдоль автомобильных дорог по улице Магистральной, ул. Белой, ул. Кленовая аллея, ул. Прибрежная, ул. Солнечная аллея и по переулкам: пер. Ореховый, пер. Рябиновый, пер. Сиреневый, пер. Мирный и пер. Алый.

Согласно техническим условиям ОАО «НЭСК-Электросети» № 3-33-16-701 точкой подключения проектируемых ВЛЭП является «РУ-10кВ» трансформаторная подстанция 10/0,4 кВ (ТП 177), расположенная по улице Магистральной в микрорайоне «Солнечный» города Белореченска.

В соответствии с заданием на проектирование и техническими рекомендациями предусмотрено строительство следующих ВЛЭП:

-двух магистральных линий ВЛИ-0.4кВ: линия Л-1 (СИП-2А 3х95+70мм<sup>2</sup>, L=0.5км) от РУ-0.4кВ до опоры №21 и линии Л-2 (СИП-2А 3х95+70мм<sup>2</sup>, L=0.86км) от РУ-0.4кВ до опоры №34;

-ответвлений от линии Л-1:

- Л1.1 от опоры 7 до опоры 7.7, проводом СИП-2А 3х50+54.6мм<sup>2</sup>, L=0.22км;
- Л1.2 от опоры 8 до опоры 8.5, проводом СИП-2А 3х50+54.6мм<sup>2</sup>, L=0.16км;
- Л1.3 от опоры 9 до опоры 9.5, проводом СИП-2А 3х50+54.6мм<sup>2</sup>, L=0.16км;
- Л1.4 от опоры 11 до опоры 11.5, проводом СИП-2А 3х50+54.6мм<sup>2</sup>, L=0.15км;
- Л1.5 от опоры 16 до опоры 16.5, проводом СИП-2А 3х50+54.6мм<sup>2</sup>, L=0.12км;
- Л1.6 от опоры 21 до опоры 21.2, проводом СИП-2А 3х50+54.6мм<sup>2</sup>, L=0.07км;

-ответвлений от линии Л-2:

- Л2.1 от опоры 24.1 до опоры 24.5, проводом СИП-2А 3х50+54.6мм<sup>2</sup>, L=0.14км
- Л2.2 от опоры 25.1 до опоры 25.6, проводом СИП-2А 3х50+54.6мм<sup>2</sup>, L=0.15км

|              |              |              |
|--------------|--------------|--------------|
| Инв. № подл. | Подп. и дата | Взаи. инв. № |
|              |              |              |

|      |        |      |       |       |      |               |      |
|------|--------|------|-------|-------|------|---------------|------|
| Изм. | Кол.уч | Лист | №док. | Подп. | Дата | 17-166-ППТ-ПЗ | Лист |
|      |        |      |       |       |      |               | 4    |

- Л2.3 от опоры 28 до опоры 28.4, проводом СИП-2А 3х50+54.6мм<sup>2</sup>, L=0.12км
- Л2.4 от опоры 26 до опоры 26.1, проводом СИП-2А 4х25мм<sup>2</sup>, L=0.015км
- Л2.2.1 от опоры 25.4 до опоры 25.5, проводом СИП-2А 4х25мм<sup>2</sup>, L=0.015км

Уровень ответственности сооружения по ГОСТ 27751-88 – II (нормальный).

Общая протяженность проектируемого объекта составляет – 2,68 км.

Проект воздушной линии ВЛИ 0,38 кВ с самонесущими изолированными проводом СИП-2А разрабатывается в соответствии с ПУЭ 7 издания.

Нагрузка линий Л-1 и Л-2 на шинах ТП составляет 50,0кВт (расчет выполнен в соответствии с табл. 6.1 СП-31-110-2003);

Учет потребляемой электроэнергии осуществляется в проектируемом узле учета в РУНН ТП-10/0.4.

Ширина охранной зоны проектируемой ВЛ-0,4 кВ 4 метра.

В границах охранных зон запрещено строительство капитальных зданий и сооружений, устраивать свалки, перемещать, повреждать, засыпать и уничтожать опознавательные знаки, контрольно-измерительные пункты и др.

### 2.ПЛАНИРУЕМОЕ РАЗМЕЩЕНИЕ ЛИНЕЙНОГО ОБЪЕКТА.

Проектная документация разрабатывается для определения границ зоны планируемого размещения и строительства линейного объекта–ВЛ-0,7кВ по улице Магистральной, ул.Белой, ул. Кленовая аллея, ул.Прибрежная, ул. Солнечная аллея и по переулкам: пер. Ореховый, пер. Рябиновый, пер. Сиреневый, пер. Мирный и пер. Алый в микрорайоне «Солнечный» г. Белореченска.

Прохождение трассы проектируемого линейного объекта выбрано по оптимальному направлению с максимальным учетом природных и планировочных особенностей территории в сложившейся структуре землепользования по землям общего пользования с учетом пешеходной части (тротуары) планируемой территории и является наиболее целесообразным.

|               |
|---------------|
| Инва. № подл. |
| Подп. и дата  |
| Взаи. инв. №  |

|      |        |      |       |       |      |                      |      |
|------|--------|------|-------|-------|------|----------------------|------|
| Изм. | Кол.уч | Лист | №док. | Подп. | Дата | <b>17-166-ППТ-ПЗ</b> | Лист |
|      |        |      |       |       |      |                      | 5    |

Трасса проектируемого линейного объекта согласована с администрацией Белореченского городского поселения и управлением архитектуры и градостроительства администрации муниципального образования Белореченский район.

**Красные линии** в соответствии с п.11 ст.1 Градостроительного кодекса РФ представляют собой обозначение существующих территориальных границ двух категорий:

- границ территорий общего пользования (улицы, проезды);
- границы земельных участков, на которых расположены объекты капитального строительства, сооружения и линейные объекты.

В границах проектных работ красные линии не установлены.

Проектируемые красные линии отображены на чертеже красных линий с учетом границ территориальных зон, границ существующих земельных участков незастроенной территории, стоящих на кадастровом учете, и на основе ранее выполненной схемы планировки территории части данного жилого массива.

Каталог координат характерных точек проектируемых красных линий расположен на чертеже красных линий ППТ-1.

Зона планируемого размещения проектируемого линейного объекта устанавливается от точки подключения проектируемых ВЛЭП - трансформаторная подстанция 10/0,4 кВ (ТП 177).

В границах проектных работ инженерные коммуникации, подлежащие пересечению или переустройству, отсутствуют.

Вдоль трассы проектируемой воздушной линии ВЛ-0,4 кВ устанавливается охранный зона в виде территории, ограниченной условными линиями, проходящими на расстоянии 2 м по обе стороны.

В границах зоны планируемого размещения линейного объекта не предусматривается строительство зданий, строений и сооружений, входящих в инфраструктуру линейного объекта.

|              |              |              |
|--------------|--------------|--------------|
| Инд. № подл. | Подп. и дата | Взаи. инв. № |
|              |              |              |

|      |        |      |       |       |      |
|------|--------|------|-------|-------|------|
| Изм. | Кол.уч | Лист | №док. | Подп. | Дата |
|      |        |      |       |       |      |

17-166-ППТ-ПЗ

Складирование материалов и изделий предусмотрено на базе подрядчика, в связи с этим отвод земель для складирования материалов не предусматривается.

Границы зоны планируемого размещения линейного объекта – ВЛ-0,4кВ устанавливаются с учетом охранной зоны, размещения строительных машин и механизмов, отвала минерального грунта на период строительства в соответствии с проектом организации строительства, который устанавливает требуемую полосу временного отвода земельного участка на период строительства шириной 8,0 метров.

Площадь зоны планируемого размещения линейного объекта под временный отвод на время строительства составляет 16428 м<sup>2</sup>.

Перечень координат характерных точек границ зоны планируемого размещения линейного объекта (временного отвода на время строительства) расположены в таблице 1.

Таблица 1

Перечень координат характерных точек границ зоны планируемого размещения линейного объекта.

| Номер поворотной точки | Координаты |            |
|------------------------|------------|------------|
|                        | X          | Y          |
| 1                      | 445348.58  | 2213282.88 |
| 2                      | 445343.06  | 2213278.70 |
| 3                      | 445306.06  | 2213250.54 |
| 4                      | 445301.18  | 2213246.73 |
| 5                      | 445263.88  | 2213218.96 |
| 6                      | 445234.68  | 2213197.43 |
| 7                      | 445228.30  | 2213192.73 |
| 8                      | 445221.67  | 2213200.47 |
| 9                      | 445197.61  | 2213228.13 |
| 10                     | 445172.31  | 2213257.22 |
| 11                     | 445164.46  | 2213266.25 |

|              |              |              |  |
|--------------|--------------|--------------|--|
| Инв. № подл. | Подп. и дата | Взаи. инв. № |  |
|              |              |              |  |

|      |        |      |       |       |      |
|------|--------|------|-------|-------|------|
| Изм. | Кол.уч | Лист | №док. | Подп. | Дата |
|------|--------|------|-------|-------|------|

17-166-ПШТ-ПЗ

Лист

7

|    |           |            |
|----|-----------|------------|
| 12 | 445141.01 | 2213297.49 |
| 13 | 445110.33 | 2213338.27 |
| 14 | 445092.82 | 2213361.57 |
| 15 | 445081.60 | 2213376.49 |
| 16 | 445070.39 | 2213391.40 |
| 17 | 445059.18 | 2213406.31 |
| 18 | 445047.96 | 2213421.23 |
| 19 | 445032.23 | 2213442.14 |
| 20 | 445008.90 | 2213473.26 |
| 21 | 444993.42 | 2213493.69 |
| 22 | 444983.18 | 2213486.11 |
| 23 | 444988.35 | 2213479.98 |
| 24 | 444991.82 | 2213482.55 |
| 25 | 445002.51 | 2213468.45 |
| 26 | 445021.35 | 2213443.35 |
| 27 | 445025.53 | 2213437.78 |
| 28 | 445013.12 | 2213428.45 |
| 29 | 445008.93 | 2213434.02 |
| 30 | 445005.74 | 2213431.62 |
| 31 | 444990.13 | 2213419.88 |
| 32 | 444974.52 | 2213408.15 |
| 33 | 444958.81 | 2213396.34 |
| 34 | 444939.97 | 2213421.43 |
| 35 | 444947.16 | 2213426.83 |
| 36 | 444942.37 | 2213433.24 |
| 37 | 444935.95 | 2213428.42 |
| 38 | 444921.09 | 2213448.18 |
| 39 | 444914.70 | 2213443.38 |

|               |              |              |
|---------------|--------------|--------------|
| Инва. № подл. | Подп. и дата | Взаи. инв. № |
|               |              |              |

|      |        |      |       |       |      |
|------|--------|------|-------|-------|------|
| Изм. | Кол.уч | Лист | №док. | Подп. | Дата |
|      |        |      |       |       |      |

17-166-ППТ-ПЗ

Лист

8

|    |           |            |
|----|-----------|------------|
| 40 | 444924.92 | 2213429.79 |
| 41 | 444935.13 | 2213416.20 |
| 42 | 444953.21 | 2213392.14 |
| 43 | 444951.88 | 2213391.13 |
| 44 | 444955.84 | 2213385.37 |
| 45 | 444943.61 | 2213376.18 |
| 46 | 444939.42 | 2213381.76 |
| 47 | 444937.28 | 2213380.16 |
| 48 | 444933.02 | 2213376.96 |
| 49 | 444937.22 | 2213371.37 |
| 50 | 444897.63 | 2213341.62 |
| 51 | 444893.43 | 2213347.20 |
| 52 | 444883.10 | 2213360.95 |
| 53 | 444872.77 | 2213374.70 |
| 54 | 444862.43 | 2213388.45 |
| 55 | 444852.10 | 2213402.20 |
| 56 | 444844.85 | 2213411.84 |
| 57 | 444860.13 | 2213449.59 |
| 58 | 444864.20 | 2213459.63 |
| 59 | 444869.73 | 2213463.78 |
| 60 | 444882.60 | 2213473.45 |
| 61 | 444888.41 | 2213477.82 |
| 62 | 444883.58 | 2213484.18 |
| 63 | 444857.62 | 2213464.70 |
| 64 | 444835.73 | 2213410.65 |
| 65 | 444888.36 | 2213340.64 |
| 66 | 444965.93 | 2213237.47 |
| 67 | 444972.32 | 2213242.28 |

|               |              |              |
|---------------|--------------|--------------|
| Индв. № подл. | Подп. и дата | Взаи. инв. № |
|               |              |              |

|      |        |      |       |       |      |
|------|--------|------|-------|-------|------|
| Изм. | Кол.уч | Лист | №док. | Подп. | Дата |
|      |        |      |       |       |      |

17-166-ППТ-ПЗ

|    |           |            |
|----|-----------|------------|
| 68 | 444969.76 | 2213245.69 |
| 69 | 444958.54 | 2213260.60 |
| 70 | 444947.32 | 2213275.52 |
| 71 | 444936.11 | 2213290.44 |
| 72 | 444924.89 | 2213305.35 |
| 73 | 444913.68 | 2213320.27 |
| 74 | 444902.46 | 2213335.22 |
| 75 | 444929.23 | 2213355.35 |
| 76 | 444944.82 | 2213367.06 |
| 77 | 444960.40 | 2213378.78 |
| 78 | 444978.88 | 2213354.19 |
| 79 | 444989.01 | 2213340.73 |
| 80 | 444999.10 | 2213327.31 |
| 81 | 445002.71 | 2213322.50 |
| 82 | 445014.71 | 2213331.51 |
| 83 | 445011.09 | 2213336.32 |
| 84 | 445000.98 | 2213349.77 |
| 85 | 444990.87 | 2213363.21 |
| 86 | 444972.38 | 2213387.80 |
| 87 | 444987.98 | 2213399.50 |
| 88 | 445003.55 | 2213411.24 |
| 89 | 445030.33 | 2213431.37 |
| 90 | 445041.57 | 2213416.42 |
| 91 | 445052.78 | 2213401.51 |
| 92 | 445063.99 | 2213386.59 |
| 93 | 445075.21 | 2213371.68 |
| 94 | 445086.42 | 2213356.76 |
| 95 | 445097.65 | 2213341.83 |

|               |              |              |
|---------------|--------------|--------------|
| Инва. № подл. | Подп. и дата | Взаи. инв. № |
|               |              |              |

|      |        |      |       |       |      |
|------|--------|------|-------|-------|------|
| Изм. | Кол.уч | Лист | №док. | Подп. | Дата |
|      |        |      |       |       |      |

17-166-ППТ-ПЗ

Лист

10



|     |           |            |
|-----|-----------|------------|
| 96  | 445100.37 | 2213338.20 |
| 97  | 445065.86 | 2213311.81 |
| 98  | 445061.28 | 2213314.51 |
| 99  | 445055.27 | 2213310.00 |
| 100 | 445039.68 | 2213298.28 |
| 101 | 445027.70 | 2213289.25 |
| 102 | 445012.10 | 2213277.55 |
| 103 | 445010.10 | 2213276.04 |
| 104 | 445014.91 | 2213269.65 |
| 105 | 445038.50 | 2213287.37 |
| 106 | 445061.81 | 2213304.91 |
| 107 | 445066.43 | 2213302.17 |
| 108 | 445105.20 | 2213331.81 |
| 109 | 445112.99 | 2213321.45 |
| 110 | 445161.04 | 2213257.50 |
| 111 | 445165.25 | 2213251.91 |
| 112 | 445151.62 | 2213241.67 |
| 113 | 445049.36 | 2213164.95 |
| 114 | 445054.16 | 2213158.56 |
| 115 | 445058.50 | 2213161.82 |
| 116 | 445074.82 | 2213174.06 |
| 117 | 445091.15 | 2213186.30 |
| 118 | 445107.45 | 2213198.54 |
| 119 | 445123.79 | 2213210.79 |
| 120 | 445140.11 | 2213223.03 |
| 121 | 445156.43 | 2213235.27 |
| 122 | 445171.16 | 2213246.35 |
| 123 | 445191.58 | 2213222.89 |

Инва. № подл.    Подп. и дата    Взаи. инв. №

|      |        |      |       |       |      |
|------|--------|------|-------|-------|------|
| Изм. | Кол.уч | Лист | №док. | Подп. | Дата |
|      |        |      |       |       |      |

17-166-ППТ-ПЗ

|     |           |            |
|-----|-----------|------------|
| 124 | 445209.99 | 2213201.71 |
| 125 | 445191.83 | 2213188.08 |
| 126 | 445175.49 | 2213175.83 |
| 127 | 445159.18 | 2213163.59 |
| 128 | 445142.85 | 2213151.35 |
| 129 | 445126.53 | 2213139.11 |
| 130 | 445110.21 | 2213126.86 |
| 131 | 445093.90 | 2213114.62 |
| 132 | 445087.57 | 2213109.87 |
| 133 | 445097.18 | 2213097.08 |
| 134 | 445103.92 | 2213102.13 |
| 135 | 445120.64 | 2213114.67 |
| 136 | 445137.36 | 2213127.21 |
| 137 | 445154.07 | 2213139.77 |
| 138 | 445170.80 | 2213152.29 |
| 139 | 445187.52 | 2213164.83 |
| 140 | 445204.24 | 2213177.37 |
| 141 | 445220.48 | 2213189.54 |
| 142 | 445239.39 | 2213167.80 |
| 143 | 445260.19 | 2213143.88 |
| 144 | 445243.41 | 2213132.28 |
| 145 | 445227.16 | 2213121.05 |
| 146 | 445210.51 | 2213109.53 |
| 147 | 445193.40 | 2213097.71 |
| 148 | 445175.78 | 2213085.53 |
| 149 | 445157.62 | 2213072.98 |
| 150 | 445138.85 | 2213060.01 |
| 151 | 445134.34 | 2213056.89 |

|               |              |              |
|---------------|--------------|--------------|
| Инва. № подл. | Подп. и дата | Взаи. инв. № |
|               |              |              |

|      |        |      |       |       |      |
|------|--------|------|-------|-------|------|
| Изм. | Кол.уч | Лист | №док. | Подп. | Дата |
|      |        |      |       |       |      |

17-166-ППТ-ПЗ

|     |           |            |
|-----|-----------|------------|
| 152 | 445138.90 | 2213050.32 |
| 153 | 445162.16 | 2213066.40 |
| 154 | 445272.09 | 2213142.38 |
| 155 | 445245.43 | 2213173.05 |
| 156 | 445233.57 | 2213186.68 |
| 157 | 445268.64 | 2213212.53 |
| 158 | 445306.03 | 2213240.36 |
| 159 | 445310.94 | 2213244.20 |
| 160 | 445353.39 | 2213276.51 |

Земельные участки для размещения опор воздушных линий электропередачи напряжением 0,38 - 1,0 кВ и опор линий связи, обслуживающие электрические сети, в постоянное пользование не предоставляются.

Рассматриваемая территория расположена в границах кадастрового квартала 23:39:1101893.

Согласно «Земельному кодексу РФ» глава 16 ст. 87-93, данный земельный участок относится к категории земель – «земли промышленности, энергетики, транспорта, связи, радиовещания, телевидения, информатики, земли для обеспечения космической деятельности, земли обороны, безопасности и земли иного специального назначения».

Согласно «Приказа Министерства экономического развития РФ от 1 сентября 2014 г. № 540 "Об утверждении классификатора видов разрешенного использования земельных участков", проектируемый земельный участок относится к виду разрешенного использования земельных участков – «**Энергетика**» (6.7). Размещение объектов гидроэнергетики, тепловых станций и других электростанций, размещение обслуживающих и вспомогательных для электростанций сооружений (золоотвалов, гидротехнических сооружений). Размещение объектов электросетевого хозяйства, за исключением объектов энергетики, размещение которых предусмотрено содержанием вида разрешенного использования с кодом (3.1).

Согласно «Градостроительному кодексу РФ» статья 36 п.4, на формируемые земельные участки, предназначенные для размещения линейных объектов или занятые линейными объектами, не распространяется действие градостроительного регламента.

|               |
|---------------|
| Инва. № подл. |
| Подп. и дата  |
| Взаи. инв. №  |

|      |        |      |       |       |      |
|------|--------|------|-------|-------|------|
| Изм. | Кол.уч | Лист | №док. | Подп. | Дата |
|      |        |      |       |       |      |

17-166-ПШТ-ПЗ

### 3. МЕРОПРИЯТИЯ ПО ЗАЩИТЕ СОХРАНЯЕМЫХ ОБЪЕКТОВ КАПИТАЛЬНОГО СТРОИТЕЛЬСТВА.

Проектируемая трасса для размещения воздушной линии ВЛ-0,4 кВ проходит вдоль границ территории жилой застройки по зеленой зоне земель общего пользования.

При строительстве линейного объекта необходимости в сносе зданий, строений и сооружений, а также переноса существующих коммуникаций не требуется, так как ВЛЭП размещается на свободной от застройки территории, отводимой под строительство объекта.

### 4. МЕРОПРИЯТИЯ ПО ОХРАНЕ ОКРУЖАЮЩЕЙ СРЕДЫ.

Осуществление мероприятий по охране окружающей среды необходимо для предотвращения или ослабления негативного воздействия линейного объекта на комфортность проживания и здоровья населения, определения возможности проектирования объекта в условиях населенного пункта, а также принятия экономически и технически обоснованных, социально и экологически целесообразных проектных и строительных решений.

Вопросы охраны окружающей среды, природопользования, обеспечения экологической безопасности населения регламентируются следующими законами Российской Федерации:

- Федеральный закон Российской Федерации №7 -ФЗ от 10.01.02 г . «Об охране окружающей среды» (с изменениями в редакции от 4 .07.2016г).
- Земельный кодекс Российской Федерации. Федеральный закон № 137 - ФЗ от 25.10.01 г. (с изменениями от 1 .09.2016г).
- Федеральный закон Российской Федерации № 96-ФЗ от 04.05.99 г. «Об охране атмосферного воздуха». М., 1999 г. (с изменениями от 24 .07.2015г)
- Водный кодекс Российской Федерации . Федеральный закон № 167-ФЗ от 16.11.95 г. ( с изменениями на 03.07.2016 г)
- Федеральный закон Российской Федерации № 52-ФЗ от 24.04.95 г . «О животном мире» (с изм. от 3 .07.2016г.)
- Федеральный закон Российской Федерации № 89-ФЗ от 24.06 .98 г . «Об отходах производства и потребления». М., 1999 г. (с изм . от 4.07 .2016г.)

Возможные воздействия на окружающую природную среду: загрязнение атмосферного воздуха, почвенного растительного покрова, подземных вод, шумовое воздействие, захламление земель отходами, снятие и порча плодородного слоя.

Целью разработки мероприятий по охране окружающей среды является:

- оценка воздействие на окружающую среду;
- определение источников загрязнения атмосферы и влияние выбросов объекта на загрязнение атмосферы;

|              |              |              |
|--------------|--------------|--------------|
| Изн. № подл. | Подп. и дата | Взаи. инв. № |
|              |              |              |

|      |        |      |       |       |      |                      |      |
|------|--------|------|-------|-------|------|----------------------|------|
| Изм. | Кол.уч | Лист | №док. | Подп. | Дата | <b>17-166-ПШТ-ПЗ</b> | Лист |
|      |        |      |       |       |      |                      | 14   |

- определение количества и расположение источников выброса загрязняющих веществ от объекта;
- определение состава, количества и параметров загрязняющих веществ;
- определение степени влияния выбросов от рассматриваемого объекта на загрязнение атмосферного воздуха на ближайшую жилую застройку;
- разработка предложений по нормативам ПДВ загрязняющих веществ в атмосферу для источников загрязнения проектируемого объекта;
- определение воздействия на почву и водоемы объекта;
- определение состава образующихся отходов, способы их хранения и утилизации.

Комплекс рекомендаций по охране окружающей среды должен включать технические и технологические мероприятия, мероприятия по совершенствованию системы экологических ограничений хозяйственной деятельности и градостроительные мероприятия.

Строительство линейного объекта–ВЛ-0,4 кВ планируется вести на территории застройки индивидуальными жилыми домами с приусадебными участками в микрорайоне «Солнечный» города Белореченска вдоль дорог по улице Магистральной, ул. Белой, ул. Кленовая аллея, ул. Прибрежная, ул. Солнечная аллея и по переулкам: пер. Ореховый, пер. Рябиновый, пер. Сиреневый, пер. Мирный и пер.Алый.

При организации строительной площадки и выполнении строительных работ не допускается нарушать условия землепользования, установленные законодательством по охране природы.

Проезд строительной техники может быть только по существующим автодо-рогам. Размещение строительных машин и механизмов, отвалов грунта на период строительства предусмотреть в пределах полосы временного отвода земель.

Предоставляемые во временное пользование земельные участки после окончания строительно-монтажных работ должны быть рекультивированы (восстановлены). Рекультивации подлежит строительная полоса электролинии по всей ширине отвода земель.

Мероприятия по охране окружающей среды окажут благотворное влияние на природную среду и будут способствовать улучшению экологической обстановки.

Несоблюдение экологических требований при осуществлении градостроительной деятельности и эксплуатации объекта влечет административную ответственность. Деятельность юридических и физических лиц, осуществляемая с нарушением законодательства в области охраны окружающей среды может быть приостановлена в судебном порядке.

|              |              |              |
|--------------|--------------|--------------|
| Изн. № подл. | Подп. и дата | Взаи. инв. № |
|              |              |              |

|      |        |      |       |       |      |               |
|------|--------|------|-------|-------|------|---------------|
| Изм. | Кол.уч | Лист | №док. | Подп. | Дата | 17-166-ПШТ-ПЗ |
|      |        |      |       |       |      |               |

### 5. МЕРОПРИЯТИЯ ПО ОБЕСПЕЧЕНИЮ ПОЖАРНОЙ БЕЗОПАСНОСТИ

Мероприятия по обеспечению пожарной безопасности на проектируемом объекте в период его строительства и эксплуатации необходимо разрабатывать в соответствии с действующими на территории Российской Федерации строительными, санитарными и противопожарными нормами и правилами проектирования.

Обеспечение пожарной безопасности регламентируются следующими законами Российской Федерации:

- Федеральный закон РФ от 21.12.94 г. № 69-ФЗ «О пожарной безопасности» (с изменениями на 22 ноября 2009 г.);
- Постановление Правительства России от 20.06.2005 г. № 385 «О Федеральной противопожарной службе»;
- Постановление Правительства России от 05.03.2007 г. № 145 «О порядке организации и проведения государственной экспертизы проектной документации и результатов инженерных изысканий» (с изменениями на 7 ноября 2008 года);
- Федеральный Закон от 22 июля 2008 г. № 123-ФЗ «технический регламент о требованиях пожарной безопасности».

Системы пожарной безопасности характеризуются уровнем пожарной безопасности людей и материальных ценностей, а также экономическими критериями эффективности этих систем для материальных ценностей, с учетом всех стадий жизненного цикла объектов.

#### Условия и причины возникновения пожара.

Условиями или обстоятельствами, способствующими возникновению пожаров на проектируемом объекте, являются:

- ошибочные действия персонала;
- опасные метеорологические условия;
- загрязнение прилегающей территории древесным мусором и иными горючими материалами;
- стороннее вмешательство и др.

Опасными факторами, воздействующими на людей и материальные ценности, являются:

- открытый огонь и искры;
- тепловое излучение;
- токсичные продукты горения и термического разложения;
- дым;
- пониженная концентрация кислорода.

К вторичным проявлениям опасных факторов пожара относятся: опасные факторы взрыва по ГОСТ 12.1.010, происшедшего вследствие пожара и огнетушащие вещества.

Целью разработки мероприятий по обеспечению пожарной безопасности является защита людей и имущества от опасных факторов пожара, которая включает в себя два основных направления:

- предупреждение возникновения и развития пожаров;
- обеспечение условий успешной ликвидации возможных пожаров.

|               |
|---------------|
| Интв. № подл. |
| Подп. и дата  |
| Взаи. инв. №  |

|      |        |      |       |       |      |
|------|--------|------|-------|-------|------|
| Изм. | Кол.уч | Лист | №док. | Подп. | Дата |
|      |        |      |       |       |      |

17-166-ПШТ-ПЗ


## II. МАТЕРИАЛЫ ПО ОБОСНОВАНИЮ ПРОЕКТА ПЛАНИРОВКИ

### Раздел 3.

### Материалы по обоснованию проекта планировки территории Графическая часть

#### СОДЕРЖАНИЕ

| Обозначение   | Наименование   | Примечание |
|---------------|--|------------|
| 17-166- ППТ.С | Содержание   | 26         |
| 17-166- ППТ-5 | Схема расположения элемента планировочной структуры М 1:50000          | 27         |
| ППТ-6         | Схема границ зон с особыми условиями использования территории М 1:5000 | 28         |

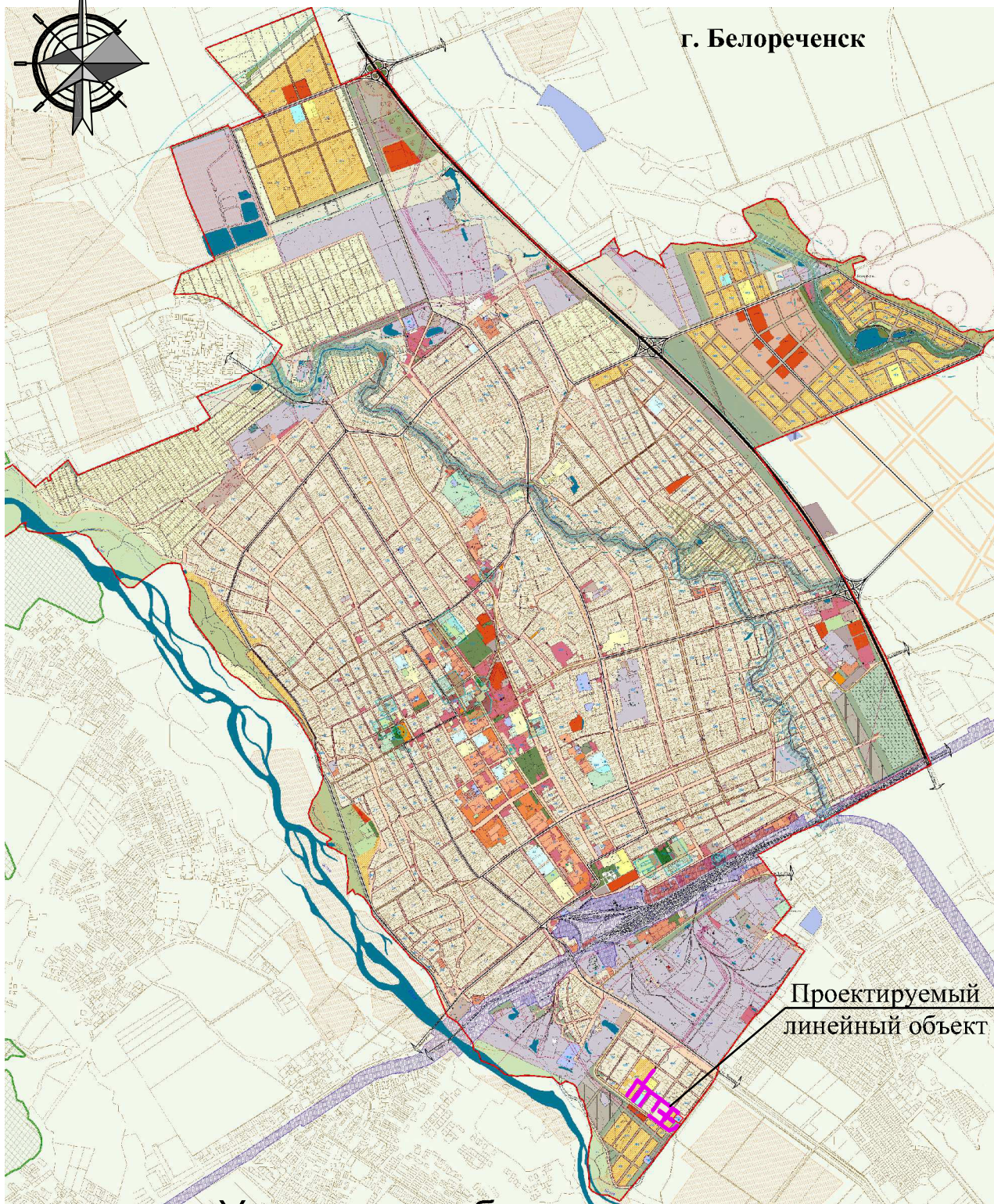
|      |           |   |       |       |      |   |   |      |        |
|------|-----------|---|-------|-------|------|---|---|------|--------|
| Изм. | Кол.уч    | Лист  | №док. | Подп. | Дата | 17-166- ППТ-С   |   |      |        |
|      |           |   |       |       |      |   |   |      |        |
| Изм. | Кол.уч    | Лист  | №док. | Подп. | Дата | Раздел 3.<br>Материалы по обоснованию<br>проекта планировки территории<br>Графическая часть<br>Содержание | Стадия  | Лист | Листов |
|      |           |   |       |       |      |   | П   |      | 1      |
| ГАП  | Назаренко |  | 11.17 |       |      |   | МУП "Архитектура и градостроительство МО Белореченский район" |      |        |

Взам. инв. №

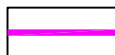
Подпись и дата

Индв. № подл.

СХЕМА РАСПОЛОЖЕНИЯ ЭЛЕМЕНТА ПЛАНИРОВОЧНОЙ СТРУКТУРЫ



Условные обозначения

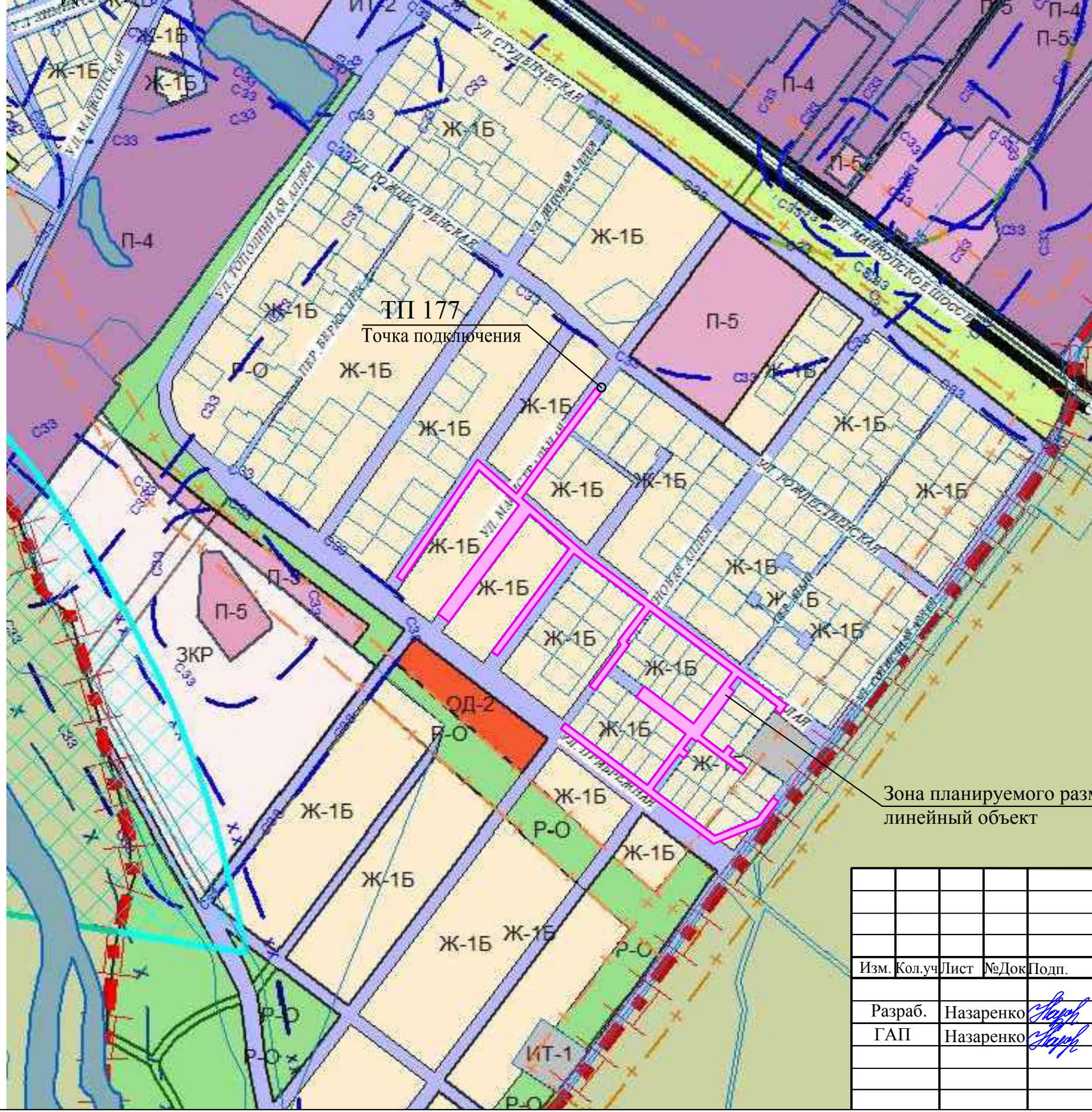
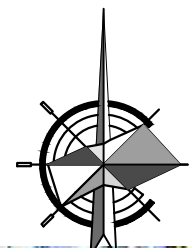
 -Зона планируемого размещения линейного объекта

|              |                |              |  |           |   |   |       |       |   |      |        |
|--------------|----------------|--------------|--|-----------|---|---|-------|-------|---|------|--------|
| Инв. № подл. | Подпись и дата | Взам. инв. № |  |           |   | <b>17-166- ППТ</b>  |       |       |   |      |        |
|              |                |              |  |           |   | ВЛ-04 кВ в микрорайоне «Солнечный»,<br>расположенный на территории города Белореченска<br>Белореченского района Краснодарского края |       |       |   |      |        |
|              |                |              | Изм.   | Кол.уч    | Лист  | №Док  | Подп. | Дата  | Стадия  | Лист | Листов |
|              |                |              |  |           |   |   |       |       | П   | 5    |        |
|              |                |              | ГАП  | Назаренко |  |   |       | 11.17 | МУП "Архитектура и градостроительство МО<br>Белореченский район " |      |        |
|              |                |              | Схема расположения элемента<br>планировочной структуры.<br>М 1:50000 |           |   |   |       |       |   |      |        |



КАРТА ГРАДОСТРОИТЕЛЬНОГО ЗОНИРОВАНИЯ ТЕРРИТОРИИ  
 Белореченского городского поселения  
 Белореченского района Краснодарского края.  
 Карта зон с особыми условиями использования территории  
 (совмещено на одной карте) (фрагмент)  
 г. Белореченск  
 Микрорайон «Солнечный»

СХЕМА ГРАНИЦ ЗОН С ОСОБЫМИ  
 УСЛОВИЯМИ ИСПОЛЬЗОВАНИЯ ТЕРРИТОРИИ



Условные обозначения

- Зона планируемого размещения линейного объекта
- Граница Белореченского городского поселения. Граница населенного пункта\*.
- Категорированные дороги существующие
- Ориентировочная граница санитарно-защитные зоны промышленных предприятий, производств и объектов
- Граница водоохранной зоны
- Санитарный разрыв от линейных объектов
- Ж-1Б - Зона застройки индивидуальными жилыми домами с содержанием домашнего скота и птицы
- ИТ-2 - Зона транспортной инфраструктуры
- П-5 - Зона предприятий, производств и объектов V класса опасности СЗЗ-50 м
- ОД-2 - Зона делового, общественного и коммерческого назначения местного значения
- СХ-1 - Зона сельскохозяйственных угодий
- Р-О - Зона озелененных пространств рекреационного назначения

Зона планируемого размещения  
 линейный объект

Взам. инв. №  
 Подпись и дата  
 Инв. № подл.

|         |           |      |      |                  |       |   |   |      |        |
|---------|-----------|------|------|------------------|-------|---|---|------|--------|
|         |           |      |      |                  |       | <b>17-166- ПШТ</b>  |   |      |        |
|         |           |      |      |                  |       | ВЛ-04 кВ в микрорайоне «Солнечный»,<br>расположенный на территории города Белореченска<br>Белореченского района Краснодарского края |   |      |        |
| Изм.    | Кол.уч.   | Лист | №Док | Подп.            | Дата  | Проект планировки территории<br>для линейного объекта   | Стадия  | Лист | Листов |
|         |           |      |      |                  |       |   | П   | 6    |        |
| Разраб. | Назаренко |      |      | <i>Назаренко</i> | 11.17 | Схема границ зон с особыми<br>условиями использования территории<br>М 1:5000  | МУП "Архитектура и<br>градостроительство МО<br>Белореченский район" |      |        |
| ГАП     | Назаренко |      |      | <i>Назаренко</i> | 11.17 |   |   |      |        |

**Раздел 4.**  
**Материалы по обоснованию проекта планировки территории**  
**Пояснительная записка**

СОДЕРЖАНИЕ

| № п/п | Наименование   | Лист |
|-------|--|------|
| 1     | Общая характеристика территории в планировочной структуре                    | 2    |
| 2     | Сведения о природно-климатических условиях территории                        | 2    |
| 3     | Обоснование определения границ зон планируемого размещения линейного объекта | 5    |
| 3.1   | Характеристика улично - дорожной сети  | 6    |
| 3.2   | Вертикальная планировки и инженерная подготовка территории линейного объекта | 6    |
| 3.3   | Сведения об объектах культурного наследия                                    | 7    |
| 3.4   | Зоны с особым использованием территории                                      | 7    |

|      |        |      |       |       |      |                       |  |  |
|------|--------|------|-------|-------|------|-----------------------|--|--|
| Изм. | Кол.уч | Лист | №док. | Подп. | Дата | <b>17-166- ППТ-ПЗ</b> |  |  |
|      |        |      |       |       |      |                       |  |  |
| Изм. | Кол.уч | Лист | №док. | Подп. | Дата | <b>17-166- ППТ-ПЗ</b> |  |  |
|      |        |      |       |       |      |                       |  |  |
| Изм. | Кол.уч | Лист | №док. | Подп. | Дата | <b>17-166- ППТ-ПЗ</b> |  |  |
|      |        |      |       |       |      |                       |  |  |
| Изм. | Кол.уч | Лист | №док. | Подп. | Дата | <b>17-166- ППТ-ПЗ</b> |  |  |
|      |        |      |       |       |      |                       |  |  |
| Изм. | Кол.уч | Лист | №док. | Подп. | Дата | <b>17-166- ППТ-ПЗ</b> |  |  |
|      |        |      |       |       |      |                       |  |  |
| Изм. | Кол.уч | Лист | №док. | Подп. | Дата | <b>17-166- ППТ-ПЗ</b> |  |  |
|      |        |      |       |       |      |                       |  |  |
| Изм. | Кол.уч | Лист | №док. | Подп. | Дата | <b>17-166- ППТ-ПЗ</b> |  |  |
|      |        |      |       |       |      |                       |  |  |
| Изм. | Кол.уч | Лист | №док. | Подп. | Дата | <b>17-166- ППТ-ПЗ</b> |  |  |
|      |        |      |       |       |      |                       |  |  |
| Изм. | Кол.уч | Лист | №док. | Подп. | Дата | <b>17-166- ППТ-ПЗ</b> |  |  |
|      |        |      |       |       |      |                       |  |  |
| Изм. | Кол.уч | Лист | №док. | Подп. | Дата | <b>17-166- ППТ-ПЗ</b> |  |  |
|      |        |      |       |       |      |                       |  |  |
| Изм. | Кол.уч | Лист | №док. | Подп. | Дата | <b>17-166- ППТ-ПЗ</b> |  |  |
|      |        |      |       |       |      |                       |  |  |
| Изм. | Кол.уч | Лист | №док. | Подп. | Дата | <b>17-166- ППТ-ПЗ</b> |  |  |
|      |        |      |       |       |      |                       |  |  |
| Изм. | Кол.уч | Лист | №док. | Подп. | Дата | <b>17-166- ППТ-ПЗ</b> |  |  |
|      |        |      |       |       |      |                       |  |  |
| Изм. | Кол.уч | Лист | №док. | Подп. | Дата | <b>17-166- ППТ-ПЗ</b> |  |  |
|      |        |      |       |       |      |                       |  |  |
| Изм. | Кол.уч | Лист | №док. | Подп. | Дата | <b>17-166- ППТ-ПЗ</b> |  |  |
|      |        |      |       |       |      |                       |  |  |
| Изм. | Кол.уч | Лист | №док. | Подп. | Дата | <b>17-166- ППТ-ПЗ</b> |  |  |
|      |        |      |       |       |      |                       |  |  |
| Изм. | Кол.уч | Лист | №док. | Подп. | Дата | <b>17-166- ППТ-ПЗ</b> |  |  |
|      |        |      |       |       |      |                       |  |  |
| Изм. | Кол.уч | Лист | №док. | Подп. | Дата | <b>17-166- ППТ-ПЗ</b> |  |  |
|      |        |      |       |       |      |                       |  |  |
| Изм. | Кол.уч | Лист | №док. | Подп. | Дата | <b>17-166- ППТ-ПЗ</b> |  |  |
|      |        |      |       |       |      |                       |  |  |
| Изм. | Кол.уч | Лист | №док. | Подп. | Дата | <b>17-166- ППТ-ПЗ</b> |  |  |
|      |        |      |       |       |      |                       |  |  |
| Изм. | Кол.уч | Лист | №док. | Подп. | Дата | <b>17-166- ППТ-ПЗ</b> |  |  |
|      |        |      |       |       |      |                       |  |  |
| Изм. | Кол.уч | Лист | №док. | Подп. | Дата | <b>17-166- ППТ-ПЗ</b> |  |  |
|      |        |      |       |       |      |                       |  |  |
| Изм. | Кол.уч | Лист | №док. | Подп. | Дата | <b>17-166- ППТ-ПЗ</b> |  |  |
|      |        |      |       |       |      |                       |  |  |
| Изм. | Кол.уч | Лист | №док. | Подп. | Дата | <b>17-166- ППТ-ПЗ</b> |  |  |
|      |        |      |       |       |      |                       |  |  |
| Изм. | Кол.уч | Лист | №док. | Подп. | Дата | <b>17-166- ППТ-ПЗ</b> |  |  |
|      |        |      |       |       |      |                       |  |  |
| Изм. | Кол.уч | Лист | №док. | Подп. | Дата | <b>17-166- ППТ-ПЗ</b> |  |  |
|      |        |      |       |       |      |                       |  |  |
| Изм. | Кол.уч | Лист | №док. | Подп. | Дата | <b>17-166- ППТ-ПЗ</b> |  |  |
|      |        |      |       |       |      |                       |  |  |
| Изм. | Кол.уч | Лист | №док. | Подп. | Дата | <b>17-166- ППТ-ПЗ</b> |  |  |
|      |        |      |       |       |      |                       |  |  |
| Изм. | Кол.уч | Лист | №док. | Подп. | Дата | <b>17-166- ППТ-ПЗ</b> |  |  |
|      |        |      |       |       |      |                       |  |  |
| Изм. | Кол.уч | Лист | №док. | Подп. | Дата | <b>17-166- ППТ-ПЗ</b> |  |  |
|      |        |      |       |       |      |                       |  |  |
| Изм. | Кол.уч | Лист | №док. | Подп. | Дата | <b>17-166- ППТ-ПЗ</b> |  |  |
|      |        |      |       |       |      |                       |  |  |
| Изм. | Кол.уч | Лист | №док. | Подп. | Дата | <b>17-166- ППТ-ПЗ</b> |  |  |
|      |        |      |       |       |      |                       |  |  |
| Изм. | Кол.уч | Лист | №док. | Подп. | Дата | <b>17-166- ППТ-ПЗ</b> |  |  |
|      |        |      |       |       |      |                       |  |  |
| Изм. | Кол.уч | Лист | №док. | Подп. | Дата | <b>17-166- ППТ-ПЗ</b> |  |  |
|      |        |      |       |       |      |                       |  |  |
| Изм. | Кол.уч | Лист | №док. | Подп. | Дата | <b>17-166- ППТ-ПЗ</b> |  |  |
|      |        |      |       |       |      |                       |  |  |
| Изм. | Кол.уч | Лист | №док. | Подп. | Дата | <b>17-166- ППТ-ПЗ</b> |  |  |
|      |        |      |       |       |      |                       |  |  |
| Изм. | Кол.уч | Лист | №док. | Подп. | Дата | <b>17-166- ППТ-ПЗ</b> |  |  |
|      |        |      |       |       |      |                       |  |  |
| Изм. | Кол.уч | Лист | №док. | Подп. | Дата | <b>17-166- ППТ-ПЗ</b> |  |  |
|      |        |      |       |       |      |                       |  |  |
| Изм. | Кол.уч | Лист | №док. | Подп. | Дата | <b>17-166- ППТ-ПЗ</b> |  |  |
|      |        |      |       |       |      |                       |  |  |
| Изм. | Кол.уч | Лист | №док. | Подп. | Дата | <b>17-166- ППТ-ПЗ</b> |  |  |
|      |        |      |       |       |      |                       |  |  |
| Изм. | Кол.уч | Лист | №док. | Подп. | Дата | <b>17-166- ППТ-ПЗ</b> |  |  |
|      |        |      |       |       |      |                       |  |  |
| Изм. | Кол.уч | Лист | №док. | Подп. | Дата | <b>17-166- ППТ-ПЗ</b> |  |  |
|      |        |      |       |       |      |                       |  |  |
| Изм. | Кол.уч | Лист | №док. | Подп. | Дата | <b>17-166- ППТ-ПЗ</b> |  |  |
|      |        |      |       |       |      |                       |  |  |
| Изм. | Кол.уч | Лист | №док. | Подп. | Дата | <b>17-166- ППТ-ПЗ</b> |  |  |
|      |        |      |       |       |      |                       |  |  |
| Изм. | Кол.уч | Лист | №док. | Подп. | Дата | <b>17-166- ППТ-ПЗ</b> |  |  |
|      |        |      |       |       |      |                       |  |  |
| Изм. | Кол.уч | Лист | №док. | Подп. | Дата | <b>17-166- ППТ-ПЗ</b> |  |  |
|      |        |      |       |       |      |                       |  |  |
| Изм. | Кол.уч | Лист | №док. | Подп. | Дата | <b>17-166- ППТ-ПЗ</b> |  |  |
|      |        |      |       |       |      |                       |  |  |
| Изм. | Кол.уч | Лист | №док. | Подп. | Дата | <b>17-166- ППТ-ПЗ</b> |  |  |
|      |        |      |       |       |      |                       |  |  |
| Изм. | Кол.уч | Лист | №док. | Подп. | Дата | <b>17-166- ППТ-ПЗ</b> |  |  |
|      |        |      |       |       |      |                       |  |  |
| Изм. | Кол.уч | Лист | №док. | Подп. | Дата |                       |  |  |

## 1. ОБЩАЯ ХАРАКТЕРИСТИКА ТЕРРИТОРИИ В ПЛАНИРОВОЧНОЙ СТРУКТУРЕ

В соответствии со схемой расположения элемента планировочной структуры на основе Генерального плана Белореченского городского поселения Белореченского района, утвержденного решением Совета муниципального образования Белореченский район, зона планируемого размещения линейного объекта–ВЛ-0,4 кВ расположена в южной части города Белореченска на территории застройки индивидуальными жилыми домами с приусадебными участками в районе новостройки микрорайона «Солнечный» и проходит по территории общего пользования в границах красных линий вдоль автомобильных дорог по улице Магистральной, ул. Белой, ул. Кленовая аллея, ул. Прибрежная, ул. Солнечная аллея и по переулкам: пер. Ореховый, пер. Рябиновый, пер. Сиреневый, пер. Мирный и пер.Алый.

Электрофикация этой части жилой застройки является необходимой для дальнейшего развития, т.к. будет способствовать улучшению условий жизни населения.

## 2. СВЕДЕНИЯ О ПРИРОДНО-КЛИМАТИЧЕСКИХ УСЛОВИЯХ ТЕРРИТОРИИ

Согласно климатическому районированию по СП 131.13330.2012 район строительства относится к подрайону III-Б, для которого характерны следующие природно-климатические факторы:

**Таблица 1**

| Характеристи-ка, месяцы | I    | II   | III | IV   | V    | VI   | VII  | VIII | IX   | X    | XI  | XII | год  |
|-------------------------|------|------|-----|------|------|------|------|------|------|------|-----|-----|------|
| Температура воздуха, оС |      |      |     |      |      |      |      |      |      |      |     |     |      |
| Средняя                 | -2,7 | -1,8 | 3,2 | 11,3 | 16,7 | 20,8 | 23,4 | 22,6 | 17,3 | 10,5 | 4,5 | 0,0 | 10,5 |
| Абс. минимум            | -31  | -29  | -25 | -11  | -2   | 3    | 9    | 6    | -6   | -10  | -27 | -32 | -32  |
| Абс. максимум           | 18   | 22   | 29  | 34   | 35   | 40   | 40   | 42   | 37   | 35   | 26  | 19  | 42   |
| Температура почвы, оС   |      |      |     |      |      |      |      |      |      |      |     |     |      |
| Средняя                 | -3   | -2   | 4   | 13   | 21   | 26   | 29   | 27   | 20   | 11   | 5   | 0   | 13   |

17-166-ПШТ-ПЗ

Лист

2

|               |    |    |    |    |    |    |    |    |    |    |    |    |    |
|---------------|----|----|----|----|----|----|----|----|----|----|----|----|----|
| Абс. минимум  |    |    |    |    |    |    |    |    |    |    |    |    |    |
| Абс. максимум | 18 | 31 | 42 | 52 | 62 | 66 | 67 | 65 | 58 | 49 | 32 | 21 | 67 |

Даты первого и последнего заморозков и продолжительность безморозного периода: дата заморозка последнего (средняя) – 15 IV; дата заморозка первого (средняя) – 13 X; продолжительность безморозного периода (дни) – 180.

г. Белореченск характеризуется сравнительно небольшой годовой скоростью вет-ра (3,8 м/сек). В течение всего года в городе господствуют ветры восточного, севе-ро-восточного и юго-западного направлений.

Число дней со снежным покровом в г. Белореченск составляет – 55 дня. Дата появления снежного покрова (средняя) – 1 XII. Дата образования устойчивого снежного покрова (средняя) – 3 I. Дата разрушения устойчивого снежного покрова (средняя) – 24 II. Дата схода снежного покрова (средняя) – 22 III.

Процент зим с отсутствием устойчивого снежного покрова в г. Белореченск составляет – 48.

По приложению Ж СП 20.13330.2011 для участка работ принимаются:

- по весу снегового покрова – II (карта 1);
- ветровой район по средней скорости ветра, м/сек, за зимний период-5 (карта 2);
- ветровой район по давлению ветра – II (карта 3г);
- по толщине стенки гололёда – IV (карта 4а);
- по среднемесячной температуре воздуха, в январе – район 0 °С (карта 5);
- по среднемесячной температуре воздуха, в июле – район +25 °С (карта 6);
- по отклонению средней температуры воздуха наиболее холодных суток от среднемесячной температуры в январе – район 15 °С (карта 7).

По приложению СНКК 20-303-2002 (Нагрузки и воздействия ветровая и снеговая нагрузки) для г. Белореченск принимаются:

- ветровой район – II, расчетные значения ветрового давления – 0,35 кПа (35 кгс/м2);

|               |              |              |      |        |      |       |       |      |
|---------------|--------------|--------------|------|--------|------|-------|-------|------|
| Инва. № подл. | Подп. и дата | Взаи. инв. № |      |        |      |       |       |      |
|               |              |              | Изм. | Кол.уч | Лист | №док. | Подп. | Дата |

|  |  |  |  |  |  |  |               |  |  |  |  |  |  |      |
|--|--|--|--|--|--|--|---------------|--|--|--|--|--|--|------|
|  |  |  |  |  |  |  | 17-166-ПШТ-ПЗ |  |  |  |  |  |  | Лист |
|  |  |  |  |  |  |  |               |  |  |  |  |  |  | 3    |

-снеговой район – II, расчетные значения веса снегового покрова земли – 0,90 кПа (90 кгс/м2).

Нормативная глубина сезонного промерзания грунта (под оголенной поверхно-стью), определённая согласно рекомендациям 5.5.3 СП 22.13330.2011, принята по МС Бе-лореченск (согласно сумме отрицательных среднемесячных температур), и составляет:

- для глин и суглинков - 50 см;
- для крупнообломочных грунтов – 57 см.

В результате инженерно-геологических исследований и согласно лабораторным анализам в пределах трассы проектируемой ВЛ выделяется, согласно ГОСТ 25100-2011, два инженерно-геологических элемента (ИГЭ 1, 2) и слой 1, 2.

Грунты Слой – 1 относятся к классу дисперсных грунтов, подкласс связные и несвязные, тип техногенные, подтип техногенно перемещенные природные грунты и антропогенно образованные.

Грунты ИГЭ – 1 относятся к классу дисперсных грунтов, подкласс связные, тип осадочные, подтип аллювиально-делювиальные, вид минеральные, подвид глинистые грунты.

Грунты ИГЭ – 2 относятся к классу дисперсных грунтов, подкласс несвязные, тип осадочные, подтип аллювиальные, вид минеральные, подвид крупнообломочные грунты.

Слой-1 Насыпные грунты представляют собой грунты дорожной одежды автодоро-ги и обочин. Представлены: галечниковым грунтом с суглинистым твердым заполните-лем до 20-40%, с включением щебня, грунт уплотненный. Мощность насыпного грунта до 0,2 м. Данные грунты не выделяются в качестве ИГЭ, грунты не будут использо-ваться в качестве основания фундаментов опор.

Слой-2 почва суглинистая твердая, с корнями растений, залегает на не затро-нутой техногенной нагрузкой территории и в пределах садовых участков до глубины 0,2 м. Содержание гумуса в почвах изменяется от 1,30 до 1,64 %, нормативное содер-жание 1,56 %. Данные грунты не выделяются в качестве ИГЭ, грунт не будет исполь-зоваться в качестве основания фундаментов опор.

|              |              |              |
|--------------|--------------|--------------|
| Изн. № подл. | Подп. и дата | Взаи. инв. № |
|              |              |              |

|      |        |      |       |       |      |               |      |
|------|--------|------|-------|-------|------|---------------|------|
| Изм. | Кол.уч | Лист | №док. | Подп. | Дата | 17-166-ПШТ-ПЗ | Лист |
|      |        |      |       |       |      |               | 4    |

Инженерно-геологический элемент (ИГЭ-1)

Суглинок тяжелый, твердый с включением гравия и гальки 20,1 %. Залегает в ин-тервале от 0,2 м до глубины 3,5-5,0 м, мощность слоя варьирует в пределах 3,8-4,8 м.

Инженерно-геологический элемент (ИГЭ-2)

Галечниковый грунт с суглинистым легким тугопластичным заполнителем 26,3 %, неоднородный, с примесью песка мелкого, насыщенный водой. Залегает повсеместно в интервале от 3,5-5,0 м до вскрытой глубины 8,0 м, вскрытая мощность слоя 0,5-3,5 м.

**3. ОБОСНОВАНИЕ ОПРЕДЕЛЕНИЯ ГРАНИЦ ЗОН ПЛАНИРУЕМОГО РАЗМЕЩЕНИЯ ЛИНЕЙНОГО ОБЪЕКТА**

В соответствии с Генеральным планом Белореченского городского поселения Белореченского района на трасса проектируемого линейного объекта находится в границах населенного пункта Белореченского городского поселения и проходит по территории общего пользования.

Прохождение трассы проектируемого линейного объекта выбрано по оптимальному направлению с максимальным учетом природных и планировочных особенностей территории в сложившейся структуре землепользования и является наиболее целесообразным.

Границы зон планируемого размещения линейного объекта устанавливаются в соответствии с нормами отвода земельного участка для линейных объектов.

В период подготовки проекта планировки территории зона планируемого размещения линейного объекта проходит по незастроенной территории вдоль автомобильных дорог в пределах красных линий. Снос деревьев, зданий, сооружений, демонтаж или перекладка существующих надземных и подземных коммуникаций для расчистки полосы отвода под трассу проектом не предусматривается.

|              |              |              |
|--------------|--------------|--------------|
| Инв. № подл. | Подп. и дата | Взаи. инв. № |
|              |              |              |

|      |        |      |       |       |      |                      |      |
|------|--------|------|-------|-------|------|----------------------|------|
| Изм. | Кол.уч | Лист | №док. | Подп. | Дата | <b>17-166-ППТ-ПЗ</b> | Лист |
|      |        |      |       |       |      |                      | 5    |

**3.1. Характеристика улично – дорожной сети**

Для транспортного обслуживания участка строительства ВЛЭП на проектируемой территории используется зона планируемого размещения линейного объекта (полоса отвода), существующие и ранее запретирированные автодороги местного значения улично- дорожной сети, представленной улицами: ул. Магистральная, ул. Белая, ул. Кленовая аллея, ул. Прибрежная, ул. Солнечная аллея, и переулками: пер. Ореховый, пер. Рябиновый, пер. Сиреневый, пер. Мирный и пер. Алый.

Улично-дорожная сеть изменению не подлежит.

**3.2. Вертикальная планировки и инженерная подготовка территории линейного объекта**

При строительстве ВЛ-0,4 кВ линейная часть объекта повторяет сложившийся рельеф местности.

Вертикальная планировка площадки строительства воздушной линии электропередач предусматривает:

- максимальное приближение к существующему рельефу;
- наименьший объем земляных работ;
- минимальное перемещение грунта в пределах осваиваемых территорий.

Поверхностный водоотвод предусматривается на рельеф.

Инженерная подготовка территории.

В настоящее время проявлений неблагоприятных физико-геологических процессов на территории проектирования не наблюдается. Воздействие на рельеф незначительно и проявляется в процессе строительства при планировке рельефа..

|               |              |              |
|---------------|--------------|--------------|
| Инва. № подл. | Подп. и дата | Взаи. инв. № |
|               |              |              |

|      |        |      |       |       |      |
|------|--------|------|-------|-------|------|
| Изм. | Кол.уч | Лист | №док. | Подп. | Дата |
|      |        |      |       |       |      |

17-166-ПШТ-ПЗ

**3.3. Сведения об объектах культурного наследия**

В соответствии с Генеральным планом, картой зон с особыми условиями использования территории Белореченского городского поселения Белореченского района в границах зоны планируемого размещения линейного объекта объекты культурного наследия, включенные в единый государственный реестр, либо выявленные объекты культурного наследия на данной территории отсутствуют.

Мероприятий по сохранению объектов культурного наследия не требуется.

**3.4. Зоны с особым использованием территории**

К зонам с особыми условиями использования территории относятся охранные, санитарно-защитные зоны, зоны охраны объектов культурного наследия (памятников истории и культуры) народов Российской Федерации (далее объекты культурного наследия), водоохранные зоны, зоны санитарной охраны источников питьевого и хозяйственно-бытового водоснабжения, зоны охраняемых объектов, иные зоны, устанавливаемые в соответствии с законодательством РФ.

В соответствии с картой градостроительного зонирования территории Белореченского городского поселения Белореченского района , картой зон с особыми условиями использования территории (совмещено на одной карте) зона планируемого размещения линейного объекта проходит по территории общего пользования - зона ИТ-2 «Зона транспортной инфраструктуры.

Объекты инженерного обеспечения входят в перечень видов разрешенного использования территории, поэтому изменение функционального назначения территории не требуется.

На проектируемой территории по ул. Солнечная аллея расположен существующий линейный объект - воздушная линия электропередач ЛЭП 10кВ с охранной зоной 10 метров, не создающий планировочных ограничений, и отображен в графической части.

|              |              |
|--------------|--------------|
| Инв. № подл. | Взаи. инв. № |
|              | Подп. и дата |

|      |        |      |        |       |      |
|------|--------|------|--------|-------|------|
| Изм. | Кол.уч | Лист | № док. | Подп. | Дата |
|------|--------|------|--------|-------|------|

17-166-ПШТ-ПЗ



Приложение к договору  
от «\_\_\_» \_\_\_\_\_ 20\_\_ г № 3-33-18-201  
об осуществлении технологического  
присоединения к электрическим сетям

### ТЕХНИЧЕСКИЕ УСЛОВИЯ для присоединения к электрическим сетям

Заявитель: Администрация Белореченского городского поселения Белореченского района

1. Наименование энергопринимающих устройств заявителя: "РУ-10 кВ"  
Трансформаторная подстанция 10\0,4 кВ для МАР "Солнечный".
2. Наименование и место нахождения объектов, в целях электроснабжения которых осуществляется технологическое присоединение энергопринимающих устройств заявителя: Трансформаторная подстанция 10\0,4 кВ для МАР "Солнечный", 352630, Краснодарский край, г Белореченск, МАР "Солнечный".
3. Максимальная мощность присоединяемых энергопринимающих устройств заявителя составляет: 50 кВт
4. Категория надежности: III.
5. Класс напряжения электрических сетей, к которым осуществляется технологическое присоединение: 0,4 кВ, трехфазный.
6. Год ввода в эксплуатацию энергопринимающих устройств заявителя: 2016 г - 2017 г.
7. Точка присоединения: ВЛ - 10 кВ Ф ПЗ - 10 ПС110\10 кВ "Промзона".
8. Основной источник питания: ПС 110/10 кВ "Промзона".
9. Резервный источник питания: нет.
10. Сетевая организация осуществляет:
  - 10.1. Организационно-технические мероприятия по техническому перевооружению, расширению, реконструкции электрических сетей необходимых для технологического присоединения энергопринимающих устройств заявителя.
    - 10.1.1. Расчет значения токов "КЗ" для определения уставок защиты, внести изменения в параметры уставок РЗ и А
11. Заявитель осуществляет:
  - 11.1. При присоединении к электрическим сетям 10 кВ
    - 11.1.1. Энергопринимающие устройства заявителя присоединить: к ВЛ - 10 кВ Ф.ПЗ - 10 П/С 110/10 кВ "Промзона".
    - 11.1.2. Установить коммутационные аппараты, соответствующие максимальной (разрешённой) нагрузке с возможностью его опломбирования.
    - 11.1.3. Послекоммутационного аппарата установить электронный прибор учета класса точности не ниже 1,0 с интерфейсом связи. Прибор учета должен быть внесен в государственный реестр средств измерений РФ. Тип прибора учета и схему учета электроэнергии согласовать со службой учета филиала ОАО «НЭСК-электросети» «Белореченскэлектросеть». Необходимость установки и выбор трансформаторов тока для узла учёта должна быть предусмотрена проектом в зависимости от номинального тока согласно максимальной (разрешённой) мощности. Трансформаторы тока применять с классом точности не мене 0,5.
  - 11.2. Общие требования к технологическому присоединению энергопринимающих устройств.
    - 11.2.1. Предусмотреть проектирование мероприятий п.11 кроме случаев предусмотренных градостроительным кодексом. Проектирование и строительство выполняются организациями, имеющими свидетельство на соответствующий вид работ, в соответствии

с требованиями нормативно-правовых актов РФ.

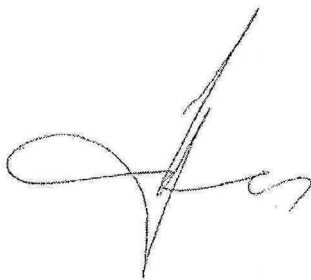
11.2.2. Проект электроснабжения в части схемы учёта, внешней схемы электроснабжения, с указанием, соблюдения мер электро и пожаробезопасности, согласовать с филиалом ОАО «НЭСК-электросети» «Белореченскэлектросеть» и другими заинтересованными сторонами.

11.2.3. После выполнения настоящих ТУ подать заявку на проведение осмотра в филиал ОАО «НЭСК-электросети» «Белореченскэлектросеть».

11.2.4. Принять участие в совместном осмотре электроустановок с представителями филиала.

12. Срок действия настоящих технических условий составляет 2 года со дня заключения договора об осуществлении технологического присоединения к электрическим сетям.

Зам.главного инженера -  
Технического директора



Г.Л.Гром  
" " \_\_\_\_\_ 20\_\_ г.

## ЗАДАНИЕ НА ПРОЕКТИРОВАНИЕ

Подготовка проекта планировки и проекта межевания территории для линейного объекта «Строительство ВЛ-0,4 кВ в микрорайоне «Солнечный», расположенный на территории города Белореченска Белореченского района Краснодарского края.

| № п/п | Перечень основных данных и требований                                     | Основные данные и требования  |
|-------|---|---|
| 1.    | Основание для проектирования  | Постановление администрации муниципального образования Белореченский район от 18.10.2017г. №2512 «О подготовке проекта планировки и проекта межевания территории для линейного объекта «Строительство ВЛ-0,4 кВ в микрорайоне «Солнечный» », расположенный на территории города Белореченска Белореченского района Краснодарского края.   |
| 2.    | Заказчик  | Администрация Белореченского городского поселения Белореченского района.  |
| 3.    | Проектная организация   | МУП «Архитектура и градостроительство муниципального образования Белореченский район»   |
| 4.    | Нормативно-методическая и правовая база подготовки проектной документации | В соответствии с действующим Законодательством  |
| 5.    | Базовая градостроительная документация                                    | Генеральный план Белореченского городского поселения Белореченского района, утвержденный решением Совета муниципального образования Белореченского района от 14.11.2008г. №1 (изм. от 26.12.2014г. №36).<br>Правила землепользования и застройки территории Белореченского городского поселения Белореченского района, утвержденный решением Белореченского городского поселения Белореченского района от 08.04.2016г. №120 (изм. от 18.11.2016 г. №157, от 10.02.2017г. №177, от 21.09.2017г. №219). |
| 6.    | Тип объекта, его назначение   | Линейный объект – ВЛ-0,4 кВ.  |
| 7.    | Границы (пределы проектирования)  | Две магистральные линии ВЛИ-0.4кВ:<br>- линия Л-1 (СИП-2А 3х95+70мм <sup>2</sup> , L=0.5км) от РУ-0.4кВ до опоры №21<br>- линия Л-2 (СИП-2А 3х95+70мм <sup>2</sup> , L=0.86км) от РУ-0.4кВ до опоры №34;  |
| 8.    | 8. Исходные материалы   | Исходные данные предоставляются Заказчиком:<br>- Топографическая съемка М1:500 в МСК-23;<br>- Инженерно-геологические изыскания.  |
| 9.    | Требования к составу проекта  | В соответствии с Положением о составе и содержании проектов планировки территории, предусматривающих размещение одного или нескольких линейных объектов, утвержденного постановлением Правительством РФ от 12   |

|     |  |   |
|-----|--|---|
|     |  | <p>мая 2017г. №564, разработать проектную документацию по планировке и межеванию территории для размещения линейного объекта (архитектурно-планировочная часть), в том числе:</p> <p><b>I. Проект планировки территории (ППТ).</b></p> <p>1. Основная часть проекта планировки территории (утверждаемая):</p> <ul style="list-style-type: none"> <li>- Проект планировки территории. Графическая часть.</li> <li>- Положение о размещении линейного объекта (ПЗ).</li> </ul> <p>2. Материалы по обоснованию проекта планировки территории:</p> <ul style="list-style-type: none"> <li>- Материалы по обоснованию. Графическая часть;</li> <li>- Материалы по обоснованию. Пояснительная записка.</li> </ul> <p><b>II. Проект межевания территории (ПМТ)</b></p> |
| 10. | <p>Проверка документации на соответствие документации территориального планирования, градостроительного зонирования, требованиям регламентов, законодательства и нормативно-техническим документам</p> | <p>Согласование проекта выполнить с:</p> <ul style="list-style-type: none"> <li>- Заказчиком (основные планировочные и функциональные решения);</li> <li>- Начальником управления архитектуры и градостроительства муниципального образования Белореченский район (основная часть проекта планировки территории).</li> </ul>  |
| 11. | <p>Состав проектной документации, передаваемой заказчику</p>   | <p>Проектная документация передается Заказчику в 3х экземплярах на бумажном носителе и в 1-м экземпляре на магнитном носителе в формате PDF:</p> <p>1. Проект планировки территории (ППТ):</p> <ul style="list-style-type: none"> <li>- Основная часть проекта планировки территории;</li> <li>- Материалы по обоснованию проекта планировки территории. - 3 экз</li> </ul> <p>2. Проект межевания территории (ПМТ)- 3 экз</p>  |

**ЗАКАЗЧИК**

Глава Белореченского городского поселения Белореченского района



А.Н. Шаповалов

**ИСПОЛНИТЕЛЬ**

Директор  
МУП «Архитектура и градостроительство»  
МО Белореченский район»



Т.Б. Рогова



АДМИНИСТРАЦИЯ МУНИЦИПАЛЬНОГО ОБРАЗОВАНИЯ  
БЕЛОРЕЧЕНСКИЙ РАЙОН

ПОСТАНОВЛЕНИЕ

от 18.10.2017

№ 2512

г. Белореченск

**О подготовке документации по планировке и  
межеванию территории для размещения линейного  
объекта: «Строительство ВЛ-0,4 кВ в микрорайоне  
«Солнечный» расположенный на территории города  
Белореченска Белореченского района  
Краснодарского края**

На основании заявления администрации Белореченского городского поселения Белореченского района, в лице главы Шаповалова Александра Николаевича, в соответствии со статьями 45, 46 Градостроительного кодекса Российской Федерации, статьей 14 Федерального закона от 6 октября 2003 года № 131-ФЗ «Об общих принципах организации местного самоуправления в Российской Федерации», Положением о публичных слушаниях в муниципальном образовании Белореченский район, утвержденным решением Совета муниципального образования Белореченский район от 14 июня 2006 года № 12, Правилами землепользования и застройки Белореченского городского поселения Белореченского района, утвержденными решением Совета Белореченского городского поселения Белореченского района от 8 апреля 2016 года № 120, соглашением от 18 декабря 2014 года № 1/24 «О передаче части полномочий администрацией Белореченского городского поселения Белореченского района администрации муниципального образования Белореченский район», руководствуясь статьей 31 Устава муниципального образования Белореченский район, п о с т а н о в л я ю:

1. Приступить к подготовке проекта планировки и межевания территории для размещения линейного объекта: «Строительство ВЛ-0,4 кВ в микрорайоне «Солнечный», расположенный на территории города Белореченска Белореченского района Краснодарского края.

2. Управлению архитектуры и градостроительства администрации муниципального образования Белореченский район (Беленко) опубликовать настоящее постановление в средствах массовой информации в течение трех дней со дня его подписания.

3. Управлению делами администрации муниципального образования Белореченский район (Солдатенко) обеспечить размещение настоящего постановления на официальном сайте администрации муниципального образования Белореченский район.

4. Контроль за выполнением настоящего постановления возложить на заместителя главы муниципального образования Белореченский район И.Е.Акулинина.

5. Постановление вступает в силу со дня его подписания.

Глава муниципального образования  
Белореченский район



Д.А.Федоренко

Саморегулируемая организация  
Основанная на членстве лиц, осуществляющих проектирование  
(вид саморегулируемой организации)

### АССОЦИАЦИЯ

«Национальный альянс проектировщиков «ГлавПроект»  
123022, г. Москва, ул. Красная Пресня, д. 28, пом. IV, комн. 1а  
срoглавпроект.рф  
№ СРО-П-174-01102012

г. Москва  
(место выдачи Свидетельства)

«27» октября 2015г.  
(дата выдачи Свидетельства)

### СВИДЕТЕЛЬСТВО

о допуске к определённому виду или видам работ, которые  
оказывают влияние на безопасность объектов капитального  
строительства  
№ 2084

Выдано члену саморегулируемой организации

Муниципальное унитарное предприятие  
«Архитектура и градостроительство муниципального образования  
Белореченский район»,  
ОГРН 1132368001985, ИНН 2368004905,  
352630, Краснодарский край, Белореченск,  
ул. Ленина, дом № 66, корпус 1

Основание выдачи Свидетельства : решение Контрольно-дисциплинарного комитета  
(наименование органа управления саморегулируемой организации)

АС «Национальный альянс проектировщиков «ГлавПроект» № 27КДК от 27 октября  
2015г.  
(номер протокола, дата заседания)

Настоящим Свидетельством подтверждается допуск к работам, указанным в  
приложении к настоящему Свидетельству, которые оказывают влияние на  
безопасность объектов капитального строительства.

Начало действия с «27» октября 2015г.

Свидетельство без приложения не действительно.

Свидетельство выдано без ограничения срока и территории его действия.

Свидетельство выдано взамен ранее выданного № 1027 от 03 октября 2014г.  
(дата выдачи, номер Свидетельства)

Генеральный директор  
АС «Национальный альянс  
проектировщиков «ГлавПроект»  
(должность уполномоченного лица)



Синцов Ю. Г.  
(инициалы, фамилия)

ПРИЛОЖЕНИЕ

к Свидетельству о допуске к определённому виду или видам работ, которые оказывают влияние на безопасность объектов капитального строительства от «27» октября 2015г.  
№ 2084

**Виды работ, которые оказывают влияние на безопасность:**

1. объектов капитального строительства, включая особо опасные и технически сложные объекты капитального строительства, объекты использования атомной энергии, и о допуске к которым член АС «Национальный альянс проектировщиков «ГлавПроект» Муниципальное унитарное предприятие «Архитектура и градостроительство муниципального образования Белореченский район», ИНН 2368004905 имеет Свидетельство

| № пп | Наименование вида работ |
|------|-------------------------|
|      | НЕТ                     |

2. объектов капитального строительства, включая особо опасные и технически сложные объекты капитального строительства (кроме объектов использования атомной энергии) и о допуске к которым член АС «Национальный альянс проектировщиков «ГлавПроект» Муниципальное унитарное предприятие «Архитектура и градостроительство муниципального образования Белореченский район», ИНН 2368004905 имеет Свидетельство

| № пп | Наименование вида работ |
|------|-------------------------|
|      | НЕТ                     |

3. объектов капитального строительства (кроме особо опасных и технически сложных объектов, объектов использования атомной энергии) и о допуске к которым член АС «Национальный альянс проектировщиков «ГлавПроект» Муниципальное унитарное предприятие «Архитектура и градостроительство муниципального образования Белореченский район», ИНН 2368004905 имеет Свидетельство

| № пп | Наименование вида работ   |
|------|---|
| 1.   | РАБОТЫ ПО ПОДГОТОВКЕ СХЕМЫ ПЛАНИРОВОЧНОЙ ОРГАНИЗАЦИИ ЗЕМЕЛЬНОГО УЧАСТКА:                                    |
| 1.1. | Работы по подготовке генерального плана земельного участка  |
| 1.2. | Работы по подготовке схемы планировочной организации трассы линейного объекта                               |
| 1.3. | Работы по подготовке схемы планировочной организации полосы отвода линейного сооружения                     |
| 2.   | Работы по подготовке архитектурных решений  |
| 3.   | Работы по подготовке конструктивных решений   |
| 4.   | РАБОТЫ ПО ПОДГОТОВКЕ СВЕДЕНИЙ О ВНУТРЕННЕМ ИНЖЕНЕРНОМ ОБОРУДОВАНИИ, ВНУТРЕННИХ СЕТЯХ ИНЖЕНЕРНО-ТЕХНИЧЕСКОГО |

|       |   |
|-------|---|
|       | ОБЕСПЕЧЕНИЯ, О ПЕРЕЧНЕ ИНЖЕНЕРНО-ТЕХНИЧЕСКИХ МЕРОПРИЯТИЙ:   |
| 4.1.  | Работы по подготовке проектов внутренних инженерных систем отопления, вентиляции, кондиционирования, противодымной вентиляции, теплоснабжения и холодоснабжения |
| 4.2.  | Работы по подготовке проектов внутренних инженерных систем водоснабжения и канализации  |
| 4.5.  | Работы по подготовке проектов внутренних диспетчеризации, автоматизации и управления инженерными системами  |
| 4.6.  | Работы по подготовке проектов внутренних систем газоснабжения   |
| 5.    | РАБОТЫ ПО ПОДГОТОВКЕ СВЕДЕНИЙ О НАРУЖНЫХ СЕТЯХ ИНЖЕНЕРНО-ТЕХНИЧЕСКОГО ОБЕСПЕЧЕНИЯ, О ПЕРЕЧНЕ ИНЖЕНЕРНО-ТЕХНИЧЕСКИХ МЕРОПРИЯТИЙ:                                 |
| 5.1.  | Работы по подготовке проектов наружных сетей теплоснабжения и их сооружений   |
| 5.2.  | Работы по подготовке проектов наружных сетей водоснабжения и канализации и их сооружений  |
| 5.3.  | Работы по подготовке проектов наружных сетей электроснабжения до 35 кВ включительно и их сооружений   |
| 5.4.  | Работы по подготовке проектов наружных сетей электроснабжения не более 110 кВ включительно и их сооружений  |
| 5.5.  | Работы по подготовке проектов наружных сетей Электроснабжение 110 кВ и более и их сооружений  |
| 5.6.  | Работы по подготовке проектов наружных сетей слаботочных систем   |
| 5.7.  | Работы по подготовке проектов наружных сетей газоснабжения и их сооружений  |
| 6.    | РАБОТЫ ПО ПОДГОТОВКЕ ТЕХНОЛОГИЧЕСКИХ РЕШЕНИЙ:   |
| 6.1.  | Работы по подготовке технологических решений жилых зданий и их комплексов   |
| 6.2.  | Работы по подготовке технологических решений общественных зданий и сооружений и их комплексов   |
| 6.3.  | Работы по подготовке технологических решений производственных зданий и сооружений и их комплексов   |
| 6.4.  | Работы по подготовке технологических решений объектов транспортного назначения и их комплексов  |
| 6.5.  | Работы по подготовке технологических решений гидротехнических сооружений и их комплексов  |
| 6.6.  | Работы по подготовке технологических решений объектов сельскохозяйственного назначения и их комплексов  |
| 6.7.  | Работы по подготовке технологических решений объектов специального назначения и их комплексов   |
| 6.9.  | Работы по подготовке технологических решений объектов сбора, обработки, хранения, переработки и утилизации отходов и их комплексов                              |
| 6.11. | Работы по подготовке технологических решений объектов военной инфраструктуры и их комплексов  |
| 6.12. | Работы по подготовке технологических решений объектов очистных сооружений и их комплексов   |
| 7.    | РАБОТЫ ПО РАЗРАБОТКЕ СПЕЦИАЛЬНЫХ РАЗДЕЛОВ ПРОЕКТНОЙ ДОКУМЕНТАЦИИ:   |
| 7.1.  | Инженерно-технические мероприятия по гражданской обороне  |
| 7.2.  | Инженерно-технические мероприятия по предупреждению чрезвычайных  |



|      |   |
|------|---|
|      | ситуаций природного и техногенного характера  |
| 7.3. | Разработка декларации по промышленной безопасности опасных производственных объектов  |
| 7.4. | Разработка декларации безопасности гидротехнических сооружений  |
| 7.5. | Разработка обоснования радиационной и ядерной защиты.   |
| 9.   | Работы по подготовке проектов мероприятий по охране окружающей среды  |
| 10.  | Работы по подготовке проектов мероприятий по обеспечению пожарной безопасности  |
| 11.  | Работы по подготовке проектов мероприятий по обеспечению доступа маломобильных групп населения  |
| 12.  | Работы по обследованию строительных конструкций зданий и сооружений   |
| 13.  | Работы по организации подготовки проектной документации, привлекаемым застройщиком или заказчиком на основании договора юридическим лицом или индивидуальным предпринимателем (генеральным проектировщиком) |

Муниципальное унитарное предприятие «Архитектура и градостроительство муниципального образования Белореченский район» вправе заключать договоры по осуществлению организации работ по подготовке проектной документации для объектов капитального строительства, стоимость которых по одному договору не превышает (составляет) 5 000 000 (Пять миллионов) рублей.

(сумма цифрами и прописью в рублях Российской Федерации)

Генеральный директор  
АС «Национальный альянс  
проектировщиков «ГлавПроект»

должность



подпись

Синцов Ю. Г.  
фамилия, инициалы